

UCHWAŁA Nr 6/2010
RADY SPOŁECZNEJ SAMODZIELNEGO ZESPOŁU
PUBLICZNYCH ZAKŁADÓW OPIEKI ZDROWOTNEJ
W NOWYM DWORZE MAZOWIECKIM
Z DNIA 13 września 2010 r.

w sprawie: wprowadzenia zmian w Statucie Samodzielnego Zespołu Publicznych Zakładów Opieki Zdrowotnej w Nowym Dworze Mazowieckim

Na podstawie art. 39 ust. 3 ustawy z dnia 30 sierpnia 1991r o Zakładach Opieki Zdrowotnej (Dz.U.z 2007r Nr 14, poz. 89 z późn. zm.) uchwała się co następuje:

§ 1

1. W Statucie Samodzielnego Zespołu Publicznych Zakładów Opieki Zdrowotnej w Nowym Dworze Mazowieckim zatwierdzonego **Uchwałą Nr XXVII/165/2008** Rady Powiatu Nowodworskiego z dnia 11 grudnia 2008r. z późniejszymi zmianami wprowadza się następujące zmiany:
 - 1) w § 1 ust 1 publikator (Dz.U. nr 91 poz. 408 z późniejszymi zmianami) zastępuje się: (Dz.U. 2007r. nr 14 poz. 89 z późn. zm.);
 - 2) § 1 ust. 2 otrzymuje brzmienie: *Ustawy z dnia 27.08.2004r. o świadczeniach opieki zdrowotnej finansowanych ze środków publicznych (Dz.U. 2008r., nr 164, poz. 1027 z późn.zm.);*
 - 3) w § 1 ust 4 po słowach „poz. 1410” dopisuje się „z późn. zm.”;
 - 4) w § 1 ust 5 publikator (Dz.U. nr 131 poz. 1099 z d. 18 lipca 2005r.) zastępuje się: (Dz.U. 2005r. nr 131 poz. 1099.);
 - 5) w § 21 ust. 2 lit. a) publikator (Dz.U. nr 91 poz. 408 z późniejszymi zmianami) zastępuje się: (Dz.U. 2007r. nr 14 poz. 89 z późn. zm.);
 - 6) w § 21 ust. 2 lit. b) publikator (Dz.U. nr 121 poz. 591 z późn. zm) zastępuje się: (Dz.U. 2009r. nr 152 poz. 1223 z późn. zm.);
 - 7) § 21 ust. 2 lit. c) otrzymuje brzmienie: *Ustawę z dnia 27.08.2009r. o finansach publicznych (Dz.U. 2009r., nr 157, poz. 1240 z późn. zm);*
 - 8) wykreśla się § 21 ust. 2 lit. d); Po dokonany wykreśleniu lit. e) zamieniona zostaje na lit. d).
2. W załączniku nr 1 do Statutu Samodzielnego Zespołu Publicznych Zakładów Opieki Zdrowotnej w Nowym Dworze Mazowieckim, o którym mowa w ust. 1 wprowadza się następujące zmiany:
 - 1) w punkcie I dopisuje się po podpunkcie 15 - podpunkt 16 w brzmieniu **„Szpitalny Oddział Ratunkowy 3300”;**
 - 2) w punkcie III:
 - a) w podpunkcie 2 po lit. g) dopisuje się lit. h) w brzmieniu **„Poradnia chirurgii stomatologicznej i periodontologii Nowy Dwór Maz. ul. Mieszka I 28 1840 ”;**
 - b) w podpunkcie 6 kod **0010** zastępuje się kodem **9240;**

3) punkt IV, V oraz VI otrzymują następujące brzmienie:

"

IV. Nocna Pomoc Lekarska w ramach której funkcjonują następujące komórki organizacyjne:

- | | |
|---|------|
| 1. Nocna i świąteczna ambulatoryjna opieka lekarska
(Gabinet Lekarza POZ) | 0010 |
| 2. Nocna i świąteczna ambulatoryjna opieka pielęgniarstwa
(Gabinet Pielęgniarki Środowiskowej) | 0032 |
| 3. Nocna i świąteczna wyjazdowa opieka lekarska
(Gabinet Lekarza POZ) | 0010 |
| 4. Nocna i świąteczna wyjazdowa opieka pielęgniarstwa
(Gabinet Pielęgniarki Środowiskowej) | 0032 |

V. Ratownictwo Medyczne w ramach którego funkcjonują następujące komórki organizacyjne:

- | | |
|---|-------|
| 1. Zespół Wyjazdowy Wypadkowy W | 3112 |
| 2. Zespół Wyjazdowy Reanimacyjny R | 3114 |
| 3. Zespół Wyjazdowy Wypadkowy W - Zakroczym | 3112 |
| 4. Zespół Wyjazdowy Reanimacyjny R - Nasielsk | 3114 |
| 5. Ambulatorium Chirurgiczne | 3012" |

VI. Zakład Diagnostyki Laboratoryjnej wraz z pracownikami:

- | | |
|---|-------|
| 1. Pracownia Hematologii | 7900 |
| 2. Pracownia Biochemii | 7900 |
| 3. Pracownia Analityki (Diagnostyki Laboratoryjnej) | 7100 |
| 4. Pracownia Serologii | 7900 |
| 5. Pracownia Bakteriologii | 7900 |
| 6. Punkt pobrań materiałów do badań | 7110" |

4) W punkcie VII:

- w podpunkcie 4 kod **7900** zastępuje się kodem **7910**
- dopisuje się podpunkt 6 - w brzmieniu „**Pracownia diagnostyki obrazowej RTG, Nowy Dwór Maz. ul. Paderewskiego 7 7200**”

3.W schemacie struktury organizacyjnej SZPZOZ w Nowym Dworze Mazowieckim stanowiącym załącznik nr 2 do Statutu **wykreśla się** komórkę organizacyjną „**Pielęgniarki oddziałowe zespołu**” oznaczone symbolem **PO**.

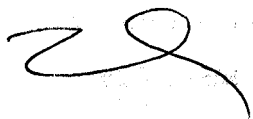
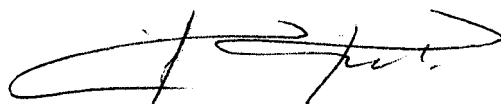
§ 2

Wprowadza się tekst jednolity Statutu Samodzielnego Zespołu Publicznych Zakładów Opieki Zdrowotnej w Nowym Dworze Mazowieckim uwzględniający niniejszą zmianę oraz zmiany zatwierdzone Uchwałami Rady Powiatu Nowodworskiego nr XXXVI/235/2009 z dnia 19 listopada 2009r., oraz nr XXXVII/242/2009 z dnia 10 grudnia 2009r.

§ 3

Uchwała wchodzi w życie z dniem podjęcia.

Przewodniczący
Rady Społecznej SARPZOK

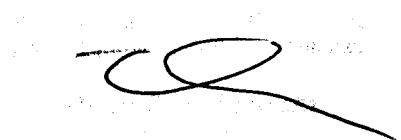


STATUT

Samodzielnego Zespołu Publicznych
Zakładów Opieki Zdrowotnej
im. dr Władysława Nawaduńskiego
w Nowym Dworze Mazowieckim

*Sprengelung per
Uegkelom Formalmperunym*

Rada Prawny
Robert Korab
Robert Korab
WA - S - 255



ROZDZIAŁ I

Postanowienia ogólne.

§ 1

Samodzielny Zespół Publicznych Zakładów Opieki Zdrowotnej w Nowym Dworze Mazowieckim, zwany dalej „Zespołem” jest samodzielnym zespołem publicznych zakładów opieki zdrowotnej posiadającym osobowość prawną, działającym na podstawie:

1. Ustawy z dnia 30.08.1991 r. o zakładach opieki zdrowotnej (Dz.U. 2007 r. nr 14, poz. 89 z późn. zm.);
2. Ustawy z dnia 27.08.2004 r. o świadczeniach opieki zdrowotnej finansowanych ze środków publicznych (Dz.U. z 2008 r. nr 164 poz. 1027 z późn. zm.);
3. Ustawy z dnia 23.01.2003 r. o powszechnym ubezpieczeniu w Narodowym Funduszu Zdrowia (Dz.U. nr 45 poz. 391 z 2003 r.);
4. Ustawy z dnia 08.09.2006 r. o Państwowym Ratownictwie Medycznym (Dz.U. z 2006 r. nr 191 poz. 1410 z późn. zm.);
5. Rozporządzenia Ministra Zdrowia z dn. 1 lipca 2005 r. w sprawie szczegółowych warunków przekazania samodzielnym publicznym zakładom opieki zdrowotnej środków publicznych na realizację programów zdrowotnych i Programu Zintegrowane Ratownictwo Medyczne (Dz.U. 2005 r. nr 131 poz. 1099);
6. Innych przepisów dotyczących samodzielnych, publicznych zakładów (zespołów) opieki zdrowotnej;
7. Niniejszego Statutu.

§ 2

Zespół ma osobowość prawną i jest wpisany do rejestru publicznych zakładów opieki zdrowotnej, Sąd Rejonowy dla M. St. Warszawy XXI Wydział Gospodarczy Krajowego Rejestru Sądowego – nr wpisu KRS 0000014181.

§ 3

1. Organem założycielskim Zespołu jest Powiat Nowodworski.
2. Nadzór i kontrolę nad działalnością Zespołu sprawuje Powiat Nowodworski poprzez swoje organy.

§ 4

Siedziba Zespołu mieści się w Nowym Dworze Mazowieckim przy ul. Miodowej 2.

§ 5

1. Zespół obejmuje podstawowym zasięgiem swojego działania obszar powiatu nowodworskiego tzn:
 - a) Miasto Nowy Dwór Mazowiecki,
 - b) Miasto i Gminę Nasielsk,
 - c) Miasto i Gminę Zakroczym,
 - d) Gminę Czosnów,
 - e) Gminę Leoncin,
 - f) Gminę Pomiechówek.
2. Zapis ust. 1 nie ogranicza możliwości udzielania świadczeń zdrowotnych przez Zespół poza podstawowym obszarem działania, wymienionym wyżej.

ROZDZIAŁ II

Cele i zadania Zespołu

§ 6

1. Celem Zespołu jest udzielanie świadczeń zdrowotnych służących zachowaniu, przywracaniu, poprawie i ratowaniu zdrowia, prowadzenie działalności mającej na celu zapobieganie powstawaniu chorób, promocja zdrowia, a w miarę możliwości również uczestniczenie w przygotowywaniu osób do wykonywania zawodu medycznego poprzez organizowanie i prowadzenie szkoleń oraz dokształcanie pracowników, mające na celu podnoszenie kwalifikacji.
2. Celem Zespołu jest również prowadzenie działalności gospodarczej, z której zyski w całości są przeznaczone na realizację zadań statutowych. Prowadzona przez Zespół działalność gospodarcza nie może ograniczać realizacji zadań o których mowa w pkt. 1.

§ 7

1. Do zadań Zespołu – w ramach zakresu udzielanych świadczeń zdrowotnych – należy w szczególności:
 - a) udzielanie świadczeń zdrowotnych w warunkach szpitalnych, w ramach specjalności reprezentowanych przez komórki organizacyjne Szpitala;
 - b) udzielanie świadczeń zdrowotnych w warunkach ambulatoryjnych, w ramach specjalności reprezentowanych przez komórki organizacyjne Zespołu;
 - c) udzielanie świadczeń zdrowotnych z zakresu podstawowej opieki

- zdrowotnej oraz diagnostyki, w ramach specjalności reprezentowanych przez komórki organizacyjne Zespołu;
- d) udzielanie wykwalifikowanej pomocy medycznej osobom poszkodowanym w wypadkach komunikacyjnych oraz w innych nagłych wypadkach i zachorowaniach (klęski żywiołowe, katastrofy, epidemie);
 - e) udzielanie opieki paliatywnej;
 - f) współdziałanie w organizowaniu pomocy społecznej, działalności profilaktycznej, zapobieganiu inwalidztwu fizycznemu i psychicznemu;
 - g) prowadzenie działalności z zakresu promocji zdrowia – w tym szerzenie oświaty zdrowotnej;
 - h) udział w kształceniu personelu, poprzez system szkoleń, organizowanych w celu podnoszenia kwalifikacji osób wykonujących zawody medyczne.
2. Zespół nie może odmówić udzielenia natychmiastowej pomocy medycznej osobie w stanach zagrożenia życia lub zdrowia.

§ 8

Do zadań Zespołu należy również:

1. Tworzenie i utrzymanie specjalistycznych rezerw ochrony zdrowia oraz gospodarowania tymi rezerwami – na zasadach określonych przepisami prawa.
2. Realizacja zadań z zakresu powszechnego obowiązku obrony oraz zadań związanych z obroną cywilną kraju, realizowaną przez jednostki służby zdrowia.
3. Realizacja przedsięwzięć z zakresu powszechnego obowiązku obrony odbywających się w ramach realizacji tych zadań przez wojewodę i organy samorządu terytorialnego.
4. Zadania z zakresu obrony cywilnej wykonywane są w ramach działań w tym zakresie na szczeblu województwa, powiatu i gmin.

§ 9

Celem Zespołu jest udzielanie świadczeń zdrowotnych zgodnie z Ustawą o powszechnych ubezpieczeniach zdrowotnych i zawartymi przez SZPZOZ umowami.

§ 10

W wykonaniu zadań określonych w § 6 Zespół współpracuje z innymi zakładami opieki zdrowotnej, służbami sanitarno-epidemiologicznymi, regionalnym centrum krwiodawstwa i krwiolecznictwa, placówkami naukowo-badawczymi, z organizacjami społecznymi i stowarzyszeniami naukowymi, samorządami zawodów medycznych oraz innymi podmiotami.

§ 11

1. Zespół może realizować inne zadania zlecone przez Organ Założycielski, zgodnie z treścią art. 67a Ustawy o zakładach opieki zdrowotnej.
2. Organizację i porządek procesu udzielania świadczeń zdrowotnych w Zespole oraz prawa pacjenta określają stosowne wewnętrzne akty normatywne obowiązujące w Zespole.

ROZDZIAŁ III

Organy Zespołu, jego organizacja i zarządzanie

§ 12

Organami Zespołu są:

1. Dyrektor
2. Rada Społeczna

§ 13

1. Dyrektor kieruje działalnością Zespołu i reprezentuje go na zewnątrz.
2. Dyrektor – z zastrzeżeniem postanowień § 18 Statutu samodzielnie zarządza Zespołem oraz podejmuje decyzje dotyczące jego funkcjonowania i ponosi za nie odpowiedzialność.
3. Dyrektor wykonuje swoje zadania kierownicze i zarządzające przy pomocy:
 - a) Zastępcy Dyrektora ds. Lecznictwa
 - b) Głównego Księgowego
 - c) Naczelnej Pielęgniarki
 - d) Ordynatorów
 - e) kierowników komórek organizacyjnych oraz osób na samodzielnych stanowiskach pracy.
4. Dyrektor jest przełożonym wszystkich pracowników Zespołu, pełni wobec nich funkcję pracodawcy w rozumieniu przepisów Kodeksu Pracy.
5. W czasie nieobecności Dyrektora Zespołem kieruje Zastępca Dyrektora ds. Lecznictwa.
6. Dyrektor może ustanowić pełnomocników do realizacji określonych zadań oraz dokonywania określonych czynności prawnych w imieniu Zespołu poprzez ustalenie zakresu i czasu ich umocowania
7. W przypadku, gdy Dyrektor Zespołu nie jest lekarzem, to stanowisko Zastępcy Dyrektora ds. Lecznictwa obsadzone jest w drodze konkursu.

§ 14

1. Dyrektora Zespołu powołuje i odwołuje Zarząd Powiatu na zasadach określonych w odrębnych przepisach.
2. Powiat Nowodworski sprawuje nadzór nad SZPZOZ i dokonuje kontroli działalności Zespołu oraz oceny pracy Dyrektora poprzez swoje organy.

§ 15

1. Przy Samodzielnym Zespole Publicznych Zakładów Opieki Zdrowotnej w Nowym Dworze Mazowieckim działa Rada Społeczna.
2. Rada Społeczna jest organem inicjującym i opiniodawczym organu założycielskiego oraz organem doradczym Dyrektora Zespołu.

§ 16

1. Członków Rady Społecznej powołuje i odwołuje Rada Powiatu Nowodworskiego.
2. Rada Powiatu w Nowym Dworze Mazowieckim może – w razie takiej potrzeby- odwołać przewodniczącego i członków Rady Społecznej przed upływem kadencji.
3. Kadencja Rady Społecznej trwa cztery lata.
4. W skład Rady Społecznej wchodzi 11 osób, w tym:
 - a) przewodniczący – starosta (Przewodniczący Zarządu Powiatu) lub osoba przez niego wyznaczona;
 - b) członek – przedstawiciel wojewody;
 - c) członkowie – osoby wyznaczone przez Radę Powiatu (przedstawiciele powiatu i tworzących go gmin).

§ 17

1. Rada Społeczna działa na podstawie uchwalonego przez siebie regulaminu, określającego między innymi sposób zwoływania posiedzeń, tryb pracy i podejmowania uchwał.
2. Posiedzenia Rady Społecznej zwołuje Przewodniczący Rady.
3. Posiedzenia Rady Społecznej odbywają się w miarę potrzeby, jednakże nie rzadziej niż raz w kwartale.
4. W posiedzeniach Rady Społecznej uczestniczy Dyrektor Zespołu oraz przedstawiciele związków zawodowych w nim działających. Ponadto – z głosem doradczym - mają prawo uczestniczyć także przedstawiciele samorządów zawodów medycznych działających w Zespole: lekarzy, pielęgniarek i farmaceutów – po jednej osobie z każdego samorządu.
5. Członkiem Rady Społecznej nie może być pracownik Zespołu.

§ 18

Do zakresu działań Rady Społecznej należy w szczególności:

1. Przedstawianie organowi założycielskiemu wniosków i opinii w sprawach:
 - a) zawarcia, zmiany lub rozwiązania umowy o udzielenie publicznego zamówienia na świadczenia zdrowotne,
 - b) zakupu lub przyjęcia darowizny nowej aparatury lub sprzętu medycznego oraz zbycia środka trwałego,
 - c) związanych z rozszerzeniem lub ograniczeniem działalności, przebudową struktury Zespołu, jego przekształceniem lub likwidacją,
 - d) rozwiązania stosunku pracy lub umowy cywilno-prawnej o zarządzanie Zespołem z jego Dyrektorem,
 - e) przyznania Dyrektorowi Zespołu nagród.
2. Przedstawienie Dyrektorowi Zespołu wniosków i opinii w sprawach:
 - a) planu finansowego i inwestycyjnego,
 - b) rocznego sprawozdania z realizacji planu finansowego i inwestycyjnego,
 - c) kredytów bankowych i dotacji,
 - d) podziału zysku.
3. Uchwalanie regulaminu swojej działalności oraz przedkładanie go do zatwierdzenia Radzie Powiatu Nowodworskiego.
4. Zatwierdzanie regulaminu porządkowego Zespołu oraz regulaminu określającego prawa i obowiązki pacjenta przebywającego w Zespole.
5. Uchwalanie projektu statutu i zmian w statucie i przedkładanie go do zatwierdzenia Radzie Powiatu Nowodworskiego.
6. Dokonywanie okresowych analiz skarg i wniosków wnoszonych przez osoby korzystające ze świadczeń Zespołu, z wyłączeniem spraw podlegających nadzorowi medycznemu.
7. Przedstawianie wniosków organowi finansującemu określony zakres działalności, w którego imieniu Rada wykonuje swoje zadania.
8. Wykonywanie innych zadań określonych w Ustawie o zakładach opieki zdrowotnej.

§ 19

Od każdej uchwały Rady Społecznej Dyrektor Zespołu może wnieść odwołanie do Rady Powiatu Nowodworskiego.

§ 20

1. W Zespole działają pionierzy zarządzania, kierowane przez:
 - a) Dyrektora
 - b) Zastępcę Dyrektora ds. Lecznictwa

- c) Głównego Księgowego
 - d) Naczelną Pielęgniarkę.
2. Zastępca Dyrektora Zespołu, Główny Księgowy i Naczelna Pielęgniarka nadzorują działalność podległych komórek organizacyjnych w zakresie:
- a) Zastępca Dyrektora ds. Lecznictwa – w zakresie lecznictwa, poradnictwa, profilaktyki, diagnostyki i gospodarki lekami;
 - b) Główny Księgowy – w zakresie zarządzania finansami, rachunkowością;
 - c) Naczelna Pielęgniarka – w zakresie koordynacji pracy personelu pielęgniarskiego.
3. Strukturę organizacyjną Zespołu określa załącznik nr 1 do niniejszego Statutu.
4. Szczegółową wewnętrzną strukturę organizacyjną, zadania, organizację oraz sposób funkcjonowania i wzajemnego powiązania poszczególnych jednostek i komórek organizacyjnych określają regulaminy zatwierdzone przez Dyrektora Zespołu na wniosek ich kierowników.
5. Dyrektor może tworzyć, przekształcać i likwidować jednostki i komórki organizacyjne Zespołu, o ile nie spowoduje to ograniczeń w dostępności, warunkach udzielania i jakości świadczeń zdrowotnych dostępnych w Zespole.
6. Schemat struktury organizacyjnej Zespołu przedstawia załącznik nr 2 do niniejszego Statutu.

ROZDZIAŁ IV

Gospodarka finansowa i mienie Zespołu

§ 21

1. Zespół działa w formie samodzielnego publicznego zakładu opieki zdrowotnej, pokrywającego z posiadanych środków i uzyskiwanych przychodów koszty działalności i zobowiązania.
2. Zespół prowadzi gospodarkę finansową na podstawie planu finansowego ustalonego przez Dyrektora i zaopiniowanego przez Radę Społeczną, na zasadach określonych przepisami prawa – w oparciu o:
 - a) Ustawę z dn. 30.08.1991 r. o zakładach opieki zdrowotnej (Dz.U. 2007 nr 14 poz. 89 z późn. zm.);
 - b) Ustawę z dn. 29.09.1994 r. o rachunkowości (Dz.U. 2009 nr 152 poz. 1223 z późn. zm.);

- c) Ustawę z dn. 27.08.2009 r. o finansach publicznych (Dz.U. 2009 r. nr 157, poz. 1240 z późn. zm.);
- d) Plan rzeczowo-finansowy Zespołu.

§ 22

1. Zespół gospodaruje samodzielnie przekazanymi w nieodpłatne użytkowanie nieruchomościami i majątkiem (otrzymanym i zakupionym).
2. Zbycie, wydzierżawienie lub wynajęcie majątku trwałego Zespołu może być przez niego dokonane na zasadach określonych przez podmiot, który Zespół utworzył.
3. Wniesienie majątku do spółek lub fundacji wymaga zgody Rady Powiatu Nowodworskiego.

§ 23

Zespół może uzyskiwać środki finansowe:

1. Z odpłatnych świadczeń zdrowotnych, udzielanych w szczególności na zlecenie:
 - a) Narodowego Funduszu Zdrowia, innych funduszy oraz podmiotów uprawnionych do zawierania umów o świadczenia zdrowotne udzielane przez Zespół;
 - b) Organu, który utworzył Zespół lub innych organów uprawnionych na podstawie odrębnych przepisów;
 - c) osób objętych ubezpieczeniami innymi niż ubezpieczenia zdrowotne;
 - d) instytucji ubezpieczeniowych;
 - e) zakładów pracy, organizacji społecznych i innych instytucji;
 - f) innych zakładów opieki zdrowotnej;
 - g) osób fizycznych nie objętych ubezpieczeniem lub za świadczenia nie przysługujące w ramach ubezpieczenia
 - h) innych osób prawnych.
2. Na realizację zadań i programów zdrowotnych oraz promocje zdrowia.
3. Na realizację programów współfinansowanych ze środków pochodzących z budżetu Unii Europejskiej.
4. Z darowizn, zapisów, spadków oraz ofiarności publicznej – także pochodzenia zagranicznego – z zastrzeżeniem wynikającym z art. 42 Ustawy o ZOZ-ach.
5. Z wydzielonej działalności gospodarczej innej niż wymieniona w pkt. 1.

§ 24

Zespół może uzyskiwać dotacje budżetowe przyznane na:

1. Realizację zadań w zakresie zapobiegania chorobom i urazom oraz innych programów zdrowotnych oraz promocję zdrowia;
2. Pokrycie kosztów kształcenia i podnoszenia kwalifikacji osób wykonujących zawody medyczne;
3. Inwestycje, w tym zakup wysokospecjalistycznej aparatury i sprzętu medycznego oraz remonty;
4. Realizację zadań dodatkowych, nałożonych przez organ sprawujący nadzór – ze względu na potrzeby systemu opieki zdrowotnej jak i w przypadku klęski żywiołowej;
5. Cele szczególne, przyznane na podstawie odrębnych przepisów.

§ 25

1. Wartość majątku Zespołu określają:
 - a) Fundusz założycielski
 - b) Fundusz zakładu.
2. Fundusz założycielski stanowi wartość wydzielonej Zespołowi części mienia komunalnego.
3. Fundusz Zakładu stanowi wartość majątku Zespołu po odliczeniu funduszu założycielskiego.

§ 26

Fundusz założycielski zwiększają:

- a) przekazane z budżetu państwa dotacje oraz środki z funduszy pomocowych na remonty, inwestycje i zakup wysokospecjalistycznego sprzętu i aparatury medycznej;
- b) dotacje z budżetów jednostek samorządu terytorialnego na cele rozwojowe,
- c) dary mające charakter majątku trwałego lub przeznaczone na cele rozwojowe.

§ 27

1. Fundusz Zespołu zwiększa się o:
 - a) zyski netto,
 - b) amortyzację majątku trwałego,
 - c) dotacje budżetowe,
 - d) kwoty zwiększenia wartości aktywów trwałych, będące skutkiem ustawowego przeszacowania tych aktywów,
 - e) środki z innych źródeł.
2. Fundusz Zespołu zmniejsza się o:
 - a) straty netto,

- b) umorzenie majątku trwałego,
- c) kwoty zmniejszenia wartości aktywów trwałych, będące skutkiem ustawowego przeszacowania tych aktywów.

§ 28

1. Podstawę gospodarki finansowej Zespołu stanowi plan rzeczowo-finansowy ustalony przez Dyrektora Zespołu
2. Rokiem obrotowym Zespołu jest rok kalendarzowy.
3. Zespół sporządza roczne sprawozdania finansowe na dzień zamknięcia ksiąg rachunkowych.

Sprawozdanie finansowe obejmuje:

- a) wprowadzenie do sprawozdania finansowego,
- b) bilans
- c) rachunek zysków i strat,
- d) informację dodatkową, zgodnie z obowiązującymi przepisami
- e) zestawienie zmian w kapitale (funduszu) własnym,
- f) rachunek przepływów pieniężnych.

§ 29

1. Zespół prowadzi rachunkowość w oparciu o powszechnie obowiązujące w tym zakresie przepisy. Ewidencja kosztów i dochodów prowadzona jest według zasad wynikających z przepisów obowiązujących w publicznych zakładach opieki zdrowotnej.
2. Roczne sprawozdanie finansowe Zespołu podlega badaniu – przez podmioty uprawnione do badania sprawozdań finansowych - sprawdzającemu jego rzetelność i prawidłowość, stosownie do obowiązujących przepisów.
3. Wyboru biegłego rewidenta przeprowadzającego badanie sprawozdania finansowego dokonuje Rada Powiatu Nowodworskiego.
4. Zespół przekazuje zweryfikowane sprawozdanie finansowe do zaopiniowania Radzie Społecznej i do zatwierdzenia przez Radę Powiatu w terminie do 30 czerwca roku następnego po roku obrachunkowym.
5. Roczne sprawozdanie finansowe SZPZOZ podlega ogłoszeniu – na podstawie art. 70 Ustawy o Rachunkowości – w Monitorze Polskim B.

§ 30

Zespół samodzielnie decyduje o podziale zysku po uprzednim zasięgnięciu opinii Rady Społecznej.

§ 31

1. Ujemny wynik finansowy Zespół pokrywa we własnym zakresie.

2. Ujemny wynik finansowy nie może być podstawą do zaprzestania działalności Zespołu, jeżeli jego dalsze istnienie uzasadnione jest celami i zadaniami do których realizacji został utworzony, a realizacji tych zadań nie może przejąć inny zakład w sposób zapewniający nieprzerwane sprawowanie opieki zdrowotnej nad ludnością.
3. W przypadku braku możliwości pokrycia ujemnego wyniku finansowego samodzielnie przez Zespół, podmiot, który go utworzył podejmie decyzję o zmianie formy gospodarki finansowej Zespołu lub o jego likwidacji.
4. Organ założycielski, uwzględniając treść pkt.2 § 31 pokrywa ujemny wynik finansowy Zespołu ze środków publicznych i może określić formę dalszego finansowania Zespołu.

ROZDZIAŁ V

Postanowienia końcowe

§ 32

1. Statut i zmiany w Statucie uchwała Rada Społeczna, a zatwierdza Rada Powiatu.
2. Zmiany Statutu mogą być dokonane w trybie przewidzianym dla jego uchwalenia.

§ 33

W sprawach nie uregulowanych w niniejszym Statucie mają zastosowanie odpowiednie postanowienia Ustawy o ZOZ oraz inne powszechnie obowiązujące przepisy prawne dotyczące zakładów opieki zdrowotnej.

§ 34

Statut Samodzielnego Zakładu Publicznych Zakładów Opieki Zdrowotnej im. dr Władysława Nawaduńskiego wchodzi w życie z dniem zatwierdzenia przez Radę Powiatu Nowodworskiego.

Strukturę organizacyjną Zespołu tworzą następujące jednostki organizacyjne:

I. Szpital Powiatowy – w ramach którego funkcjonują następujące komórki organizacyjne:

1. Oddział Chorób Wewnętrznych	4000
2. Oddział Chirurgiczny Ogólny	4500
3. Pododdział Chirurgii Urazowo-Ortopedycznej	4580
4. Pododdział Medycyny Paliatywnej	4180
5. Oddział Ginekologiczno-Położniczy	4450
6. Oddział Noworodkowy (Neonatologiczny)	4421
7. Oddział Dziecięcy (Pediatriczny)	4401
8. Oddział Anestezjologii i Intensywnej Terapii	4260
9. Blok Operacyjny	4910
10. Szpitalna Izba Przyjęć	4900
11. Apteka Szpitalna (zakładowa)	4920
12. Pracownia diagnostyki kardiologicznej	7900
13. Oddział Detoksykacji (alkoholowej)	4742
14. Prosektorium	4940
15. Sterylizatornia	4930
16. Szpitalny Oddział Ratunkowy	3300

II. Przychodnia Specjalistyczna – w ramach której funkcjonują następujące komórki organizacyjne:

1. Poradnia rehabilitacyjna	1300
2. Poradnia rehabilitacji narządu ruchu	1302
3. Poradnia chorób zakaźnych	1340
4. Poradnia okulistyczna	1600
5. Poradnia urologiczna	1640
6. Poradnia zdrowia psychicznego	1700
7. Poradnia chirurgii ogólnej	1500
8. Poradnia chirurgii naczyniowej	1530
9. Poradnia terapii uzależnienia od alkoholu i współuzależnienia	1744
10. Poradnia reumatologiczna	1280
11. Poradnia alergologiczna	1010
12. Poradnia kardiologiczna	1100
13. Poradnia diabetologiczna	1020
14. Poradnia chorób płuc i gruźlicy	1270
15. Poradnia gastroenterologiczna	1050
16. Poradnia ginekologiczno-położnicza	1450
17. Poradnia protetyki stomatologicznej	1830
18. Poradnia neurologiczna	1220
19. Poradnia leczenia bólu	1222

20. Poradnia dermatologiczna	1200
21. Poradnia medycyny pracy	1160
22. Poradnia stomatologiczna	1800
23. Poradnia stomatologiczna	1801
24. Poradnia położnej środowiskowej-rodzinnej	0034
25. Poradnia otolaryngologiczna	1610
26. Dział (pracownia) fizjoterapii	1310
27. Szkoła rodzenia	1472
28. Poradnia neonatologiczna	1421
29. Poradnia laktacyjna	1474
30. Poradnia chirurgii urazowo-ortopedycznej	1580
31. Poradnia reumatologiczna dla dzieci	1281
32. Poradnia audiologiczna	1612
33. Poradnia psychologiczna	1790
34. Poradnia leczenia ran	1380
35. Poradnia preluksacyjna	1587
36. Poradnia profilaktyki chorób piersi	1458

III. Podstawowa Opieka Zdrowotna SZPZOZ – w ramach której funkcjonują następujące komórki organizacyjne:

1. Przychodnia POZ Nr 1 w Nowym Dworze Mazowieckim ul. Paderewskiego 7,
 - a) Poradnia lekarza POZ 0010
 - b) Gabinet medycyny szkolnej 0041
 - c) Gabinet pielęgniarstwa środowiskowej-rodzinnej 0032

2. Przychodnia POZ Nr 2 w Nowym Dworze Mazowieckim ul. Paderewskiego 7,
 - a) Poradnia lekarza POZ 0010
 - b) Gabinet pielęgniarstwa środowiskowej-rodzinnej 0032
 - c) Gabinet medycyny szkolnej 0041
 - d) Poradnia POZ w Modlinie 0010
 - e) Gabinet pielęgniarstwa środowiskowej-rodzinnej 0032
 - f) Gabinet medycyny szkolnej 0041
 - g) Poradnia stomatologiczna 1800
 - h) Poradnia chirurgii stomatologicznej i periodontologii Nowy Dwór Maz. ul. Mieszka I 28 1840

3. Przychodnia POZ Nr 3 w Zakroczymiu ul. Rynek 7
 - a) Poradnia lekarza POZ 0010
 - b) Gabinet pielęgniarstwa środowiskowej-rodzinnej 0032
 - c) Gabinet medycyny szkolnej 0041
 - d) Poradnia stomatologiczna 1800
 - e) Poradnia ginekologiczno-położnicza 1450

Przychodnia POZ Nr 4 w Czastkowie Mazowieckim	
a) Poradnia lekarza POZ	0010
b) Gabinet pielęgniarki środowiskowej-rodzinnej	0032
c) Gabinet medycyny szkolnej	0041
d) Poradnia stomatologiczna	1800
e) Poradnia POZ w Kazuń Polski	0010
f) Gabinet pielęgniarki środowiskowej-rodzinnej	0032
g) Gabinet medycyny szkolnej	0041
h) Poradnia stomatologiczna	1800
5. Punkt Lekarski przy Przychodni POZ Nr 3 w Zakroczymiu, Janowo nr 13	
a) Poradnia lekarza POZ	0010
b) Gabinet pielęgniarki środowiskowej-rodzinnej	0032
6. Transport Sanitarny w POZ	9240

IV. Nocna Pomoc Lekarska w ramach której funkcjonują następujące komórki organizacyjne:

1. Nocna i świąteczna ambulatoryjna opieka lekarska (Gabinet Lekarza POZ)	0010
2. Nocna i świąteczna ambulatoryjna opieka pielęgniarska (Gabinet Pielęgniarki środowiskowej)	0032
3. Nocna i świąteczna wyjazdowa opieka lekarska (Gabinet Lekarza POZ)	0010
4. Nocna i świąteczna wyjazdowa opieka pielęgniarska (Gabinet Pielęgniarki środowiskowej)	0032

V. Ratownictwo Medyczne w ramach którego funkcjonują następujące komórki organizacyjne:

1. Zespół Wyjazdowy Wypadkowy W	3112
2. Zespół Wyjazdowy Reanimacyjny R	3114
3. Zespół Wyjazdowy Wypadkowy W - Zakroczym	3112
4. Zespół Wyjazdowy Reanimacyjny R - Nasielsk	3114
5. Ambulatorium Chirurgiczne	3012

VI. Zakład Diagnostyki Laboratoryjnej wraz z pracownikami:

1. Pracownia Hematologii	7900
2. Pracownia Biochemii	7900
3. Pracownia Analityki (Diagnostyki Laboratoryjnej)	7100
4. Pracownia Serologii	7900
5. Pracownia Bakteriologii	7900
6. Punkt pobrań materiałów do badań	7110

RADAWCZO WŁAFI Zakład Diagnostyki Obrazowej wraz z pracownikami:

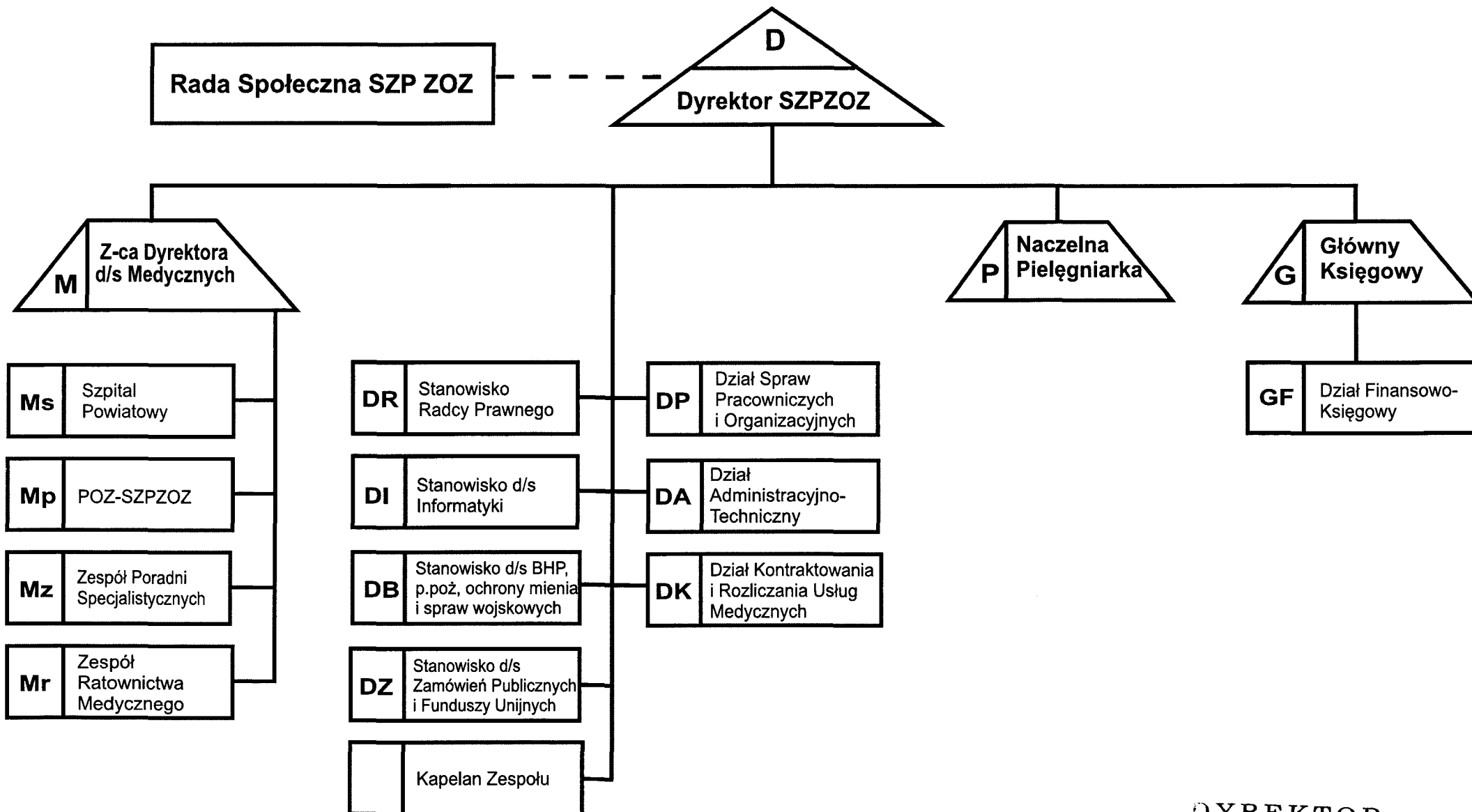
w Nowym Dworze Mazowieckim
ul. Mazowiecka 7
05-100 Nowy Dwór Mazowiecki

1. Pracownia Diagnostyki Obrazowej RTG	7200
2. Pracownia USG	7210
3. Pracownia EKG	7900
4. Pracownia endoskopii	7910
5. Pracownia echokardiografii	7900
6. Pracownia diagnostyki obrazowej RTG, Nowy Dwór Maz. ul. Paderewskiego 7	7200

VIII. Inne komórki organizacyjne SZPZOZ:

1. Dział Spraw Pracowniczych i Organizacyjnych,
2. Dział Administracyjno-Techniczny,
3. Dział Finansowo-Księgowy,
4. Dział Kontraktowania i Rozliczania Usług Medycznych,
5. Stanowisko Radcy Prawnego,
6. Stanowisko d/s BHP, p.poż. i spraw wojskowych,
7. Stanowisko d/s Zamówień Publicznych i Unii Europejskiej,
8. Stanowisko d/s Informatyki,
9. Kapelan Zespołu.

RADA POWIATU Schemat struktury organizacyjnej SZPZOZ w Nowym Dworze Mazowieckim
 w Nowym Dworze Mazowieckim
 ul. Mazowiecka 10
 05-100 Nowy Dwór Mazowiecki



DYREKTOR

 mgr Zbigniew Kończak

Nowy Dwór Maz., dn. 13.09.2010 r.

SZPZOZ 494/DS/10

**Rada
Powiatu Nowodworskiego**

Samodzielny Zespół Publicznych Zakładów Opieki Zdrowotnej w Nowym Dworze Mazowieckim aby móc skutecznie funkcjonować na bardzo trudnym konkurencyjnym rynku usług medycznych, na którym działa coraz więcej publicznych i prywatnych podmiotów gospodarczych - musi się ciągle rozwijać, rozszerzając i modyfikując swoją ofertę dla potencjalnych świadczeniobiorców. Dlatego wciąż tworzymy – w ramach Zespołu nowe jednostki organizacyjne, porządkując równocześnie nazewnictwo i oznaczenia kodowe komórek już istniejących.

I tak w bieżącym roku w Zakładzie Diagnostyki Obrazowej uruchomiono przy ulicy Paderewskiego 7 „Pracownię diagnostyki obrazowej RTG”, której wyposażenie stanowią nowoczesne aparaty do rtg i mammografii, a w IV kwartale przewidywany jest jeszcze zakup aparatu rtg do zdjęć zębów.

W Przychodni POZ nr 2 planujemy zakontraktować i uruchomić „Poradnię chirurgii stomatologicznej i periodontologii”, której dotychczas brakowało w strukturze Zespołu.

Ponadto – w związku z zaakceptowaniem przez Wojewodę Mazowieckiego i zatwierdzeniem przez Ministra Zdrowia nowego „Planu działania systemu Państwowe Ratownictwo Medyczne w województwie mazowieckim na lata 2011 – 2013” z tą datą ulega likwidacji rejon operacyjny Nasielsk, który zostaje włączony do rejonu operacyjnego obejmującego cały powiat nowodworski.

Dodatkowo w naszym powiecie od 01.01.2011 będzie utworzone – w ramach dotychczas zakontraktowanych zespołów wyjazdowych – nowe miejsce wyczekiwania w Zakroczymiu.

Decyzje te również muszą znaleźć swoje odbicie w zmianach treści punktu V Załącznika nr 1 do Statutu Zespołu („Ratownictwo Medyczne”).

Pozostałe wnioskowane zmiany w Załączniku nr 1 do Statutu SZPZOZ w Nowym Dworze Maz. mają charakter kosmetyczny i dotyczą – jak już wyżej pisano – nazewnictwa, oznaczenia komórek kadrowych oraz wskazania obowiązujących aktów prawnych na podstawie których działa Zespół.

Wszystkie te zmiany, aby weszły w życie muszą znaleźć swój wyraz w podjętej stosownej Uchwale Rady Powiatu Nowodworskiego.

Po ich uchwaleniu – na nasz wniosek – Mazowiecki Urząd Wojewódzki – Wydział Polityki Społecznej dokona odpowiednich zmian w księdze rejestrowej, co z kolei pozwoli aplikować do NFZ MOW o zakontraktowanie kolejnych usług medycznych świadczonych przez naszą jednostkę.

Informując o powyższej sytuacji prosimy o podjęcie przez radę Powiatu stosownej uchwały w sprawie wprowadzenia zmian w Statucie SZPZOZ w Nowym Dworze Mazowieckim.

Z poważaniem

D Y R E K T O R


mgr Zbigniew Kończak