

**Uchwała Nr
Rady Powiatu Nowodworskiego
z dnia**

w sprawie: przyjęcia Powiatowego Programu Rozwoju Pieczy Zastępczej na lata 2019-2021.

Na podstawie art. 180 pkt 1 ustawy z dnia 9 czerwca 2011 r o wspieraniu rodziny i systemie pieczy zastępczej (Dz. U. 2019 poz 1111 z późn. zm.)

Rada Powiatu Nowodworskiego uchwala, co następuje:

§1. Przyjmuje się do realizacji Powiatowy Program Rozwoju Pieczy Zastępczej na lata 2019 – 2021, w brzmieniu załącznika do niniejszej uchwały.

§2. Wykonanie uchwały powierza się Zarządowi Powiatu Nowodworskiego.

§3. Uchwała wchodzi w życie z dniem podjęcia.

*Opinia z zakresu
prawniczych
przebiegu i skutku
E. J. Kozłowski*

Renata Karwowska-Renaud
RADCA PRAWNY
Renata Karwowska-Renaud
WA-9389

UZASADNIENIE

Zgodnie z art. 180 pkt 1 ustawy z dnia 9 czerwca 2011r o wspieraniu rodziny i systemie pieczy zastępczej (t. j. Dz.U. 2019 poz. 1111 z późn. zm.) do zadań własnych powiatu należy opracowanie i realizacja 3-letnich powiatowych programów dotyczących rozwoju pieczy zastępczej.

Program Rozwoju Pieczy Zastępczej w powiecie nowodworskim na lata 2019 – 2021 wyznacza kierunki działań na rzecz umacniania i rozwoju lokalnego systemu pieczy zastępczej. Jego bezpośrednimi odbiorcami są osoby sprawujące opiekę zastępczą nad dzieckiem, kandydaci do pełnienia tej funkcji, osoby usamodzielniane opuszczające pieczę zastępczą jak również dzieci objęte pieczą zastępczą. Realizacja programu przyczyni się do profesjonalizacji pieczy zastępczej, a w efekcie do poprawy sytuacji dzieci, które nie mają możliwości wychowywania się w rodzinach naturalnych a także usamodzielniającej się młodzieży opuszczającej instytucjonalne i rodzinne formy pieczy zastępczej. Planowane działania mają na celu stworzenie systemu pieczy zastępczej, który zapewni odpowiednią liczbę miejsc w rodzinach zastępczych i placówkach opiekuńczo wychowawczych, właściwe standardy świadczonej pomocy, oraz taki poziom współpracy między podmiotami udzielającymi dziecku wsparcia, który jeśli to możliwe pozwoli na przywrócenie dziecka rodzinie.

Wykonanie działań uwzględnionych w programie zaplanowano na lata 2019 – 2021.

Z poważaniem


DYREKTOR
Powiatowego Centrum Pomocy Rodzinie
mgr Marek Rączko

PROGRAM ROZWOJU PIECZY ZASTĘPCZEJ
W POWIECIE NOWODWORSKIM
NA LATA 2019-2021

POWIATOWE CENTRUM POMOCY RODZINIE
W NOWYM DWORZE MAZOWIECKIM



SPIS TREŚCI

1.	Wstęp	2
2.	Podstawy prawne i programowe	3
3.	Adresaci	3
4.	Realizatorzy programu	3
5.	Termin i miejsce realizacji	4
6.	Organizacja pieczy zastępczej	4
6.1.	Rola organizatora rodzinnej pieczy zastępczej oraz Powiatowego Centrum Pomocy Rodzinie	5
6.2.	Zadania powiatu	6
7.	Struktura i formy pieczy zastępczej	9
7.1.	Rodzinna piecza zastępcza	10
7.2.	Instytucjonalna piecza zastępcza	11
7.3.	Usamodzielniani wychowankowie pieczy zastępczej	12
8.	Pieczka zastępcza w powiecie nowodworskim	13
8.1.	Rodzinna piecza w powiecie nowodworskim	14
8.2.	Instytucjonalna piecza zastępcza w powiecie nowodworskim	17
8.3.	Usamodzielniani w powiecie nowodworskim	18
9.	Cele programu	22
9.1.	Cele szczegółowe i proponowane zadania do zrealizowania na lata 2019 - 2021	25
10.	Limit rodzin zastępczych zawodowych	33
11.	Ewaluacja i monitoring	33

1 WSTĘP

Rodzina jest podstawową niezastąpioną grupą społeczną, środowiskiem, w którym powinien odbywać się naturalny proces kształtowania osobowości jej wszystkich członków, szczególnie zaś dzieci. Szczególną funkcją rodziny jest zaspokajanie potrzeb: bezpieczeństwa, bliskiego kontaktu i przebywania z drugim człowiekiem, akceptacji, kochania i bycia kochanym, samorealizacji, rozwoju intelektualnego. Gdy rodzina naturalna nie zabezpiecza tych potrzeb, konieczne jest wsparcie jej, w rozwiązaniu problemów uniemożliwiających prawidłowe realizowanie funkcji opiekuńczo – wychowawczych. W sytuacji, gdy niemożliwe jest sprawowanie bezpośredniej opieki nad dzieckiem przez rodzinę naturalną, konieczne jest zapewnienie mu bezpiecznego środowiska wychowawczego. Piecza zastępcza sprawowana jest w formie rodzinnej i instytucjonalnej, w przypadku niemożności zapewnienia dziecku opieki i wychowania przez rodziców, którym została ograniczona, zawieszona lub odebrana władza rodzicielska. Piecza zastępcza jest to ogół przedsięwzięć o charakterze wychowawczym, socjalnym, organizacyjno-prawnym mających na celu przywrócenie funkcji rodzinom, które z różnych powodów nie sprawują pieczy nad dzieckiem. Piecza zastępcza służy zapewnieniu dziecku całodobowej opieki i wychowania oraz zaspokojeniu jego niezbędnych potrzeb, w szczególności emocjonalnych, rozwojowych, zdrowotnych, bytowych, społecznych i religijnych, podejmuje działania w celu powrotu dziecka do rodziny.

Podstawowym zadaniem osób sprawujących pieczę zastępczą nad dzieckiem jest:

- troska o bezpieczeństwo dziecka;
- podtrzymywanie osobistych stosunków między dzieckiem a jego rodziną naturalną oraz informowanie jej o rozwoju dziecka (o ile nie jest to sprzeczne z interesem dziecka);
- zapewnienie tożsamości dziecka - etnicznej, językowej, kulturowej i religijnej;
- zapewnienie ciągłości wychowania otrzymanego przez dzieci od rodziców biologicznych;
- troska o stworzenie właściwych warunków rozwoju: zapewnienie edukacji w przedszkolu lub szkole, dbałość o rozwój uzdolnień i zainteresowań, pomoc w usamodzielnieniu;
- troska o racjonalne wyżywienie i ubranie dziecka;
- zapewnienie opieki zdrowotnej;
- ponoszenie odpowiedzialności cywilnej za dziecko i jego czyny;
- dochodzenie należnych dziecku środków finansowych i materialnych (np. alimenty, renty rodzinne, zasiłki);
- przygotowanie dziecka do godnego, samodzielnego, odpowiedzialnego życia, pokonywania trudności życiowych zgodnie z zasadami etyki, nawiązywania i podtrzymywania bliskich, osobistych i społecznie akceptowanych kontaktów z rodziną i rówieśnikami, w celu łagodzenia skutków doświadczania straty i separacji oraz zdobycia umiejętności społecznych.

2. PODSTAWY PRAWNE I PROGRAMOWE

Działania podejmowane w zakresie Programu realizowane będą w oparciu o *Powiatową Strategię Rozwiązywania Problemów Społecznych w powiecie nowodworskim* oraz następujące akty prawne:

- 1) ustawę z dnia 9 czerwca 2011 r, o wspieraniu rodziny systemie pieczy zastępczej (Dz.U. 2019 poz. 1111 z późn. zm.),
- 2) ustawę z dnia 25 lutego 1964 r. Kodeks rodzinny i opiekuńczy (tj. Dz. U. 2017 r. poz. 682 z późn zm.),
- 3) ustawę z dnia 24 kwietnia 2003 r. o działalności pożytku publicznego i o wolontariacie (tj. Dz. U. 2019 r. poz. 688 z późn. zm.),
- 4) ustawę z dnia 5 czerwca 1998r. o samorządzie powiatowym (tj. Dz. U. 2019 r. poz. 511 z późn zm.).

3. ADRESACI

Grupę docelową, do której adresowane są działania podejmowane w ramach Programu stanowią:

1. rodziny zastępcze funkcjonujące na terenie powiatu nowodworskiego;
2. dyrektorzy i wychowawcy placówek opiekuńczo - wychowawczych funkcjonujących na terenie powiatu nowodworskiego oraz działających na zlecenie powiatu nowodworskiego;
3. kandydaci do pełnienia funkcji opiekunów zastępczych;
4. usamodzielniani wychowankowie pieczy zastępczej.

4. REALIZATORZY PROGRAMU

Koordynatorem Programu jest Powiatowe Centrum Pomocy Rodzinie w Nowym Dworze Mazowieckim.

Cele zakładane w Programie realizowane będą przy współpracy ze:

- Organizacjami pożytku publicznego, w zakresie prowadzenia placówek opiekuńczo wychowawczych;
- Sądami rodzinnymi wraz z zespołami kuratorskiej służby sądowej w zakresie regulacji sytuacji prawnej dziecka;
- Wojewódzkim Ośrodkiem Adopcyjnym Oddział Zamiejscowy w Ciechanowie - w zakresie realizacji procedury adopcyjnej (zgłoszenie do adopcji dziecka z uregulowaną sytuacją prawną, które jest objęte pieczą zastępczą);
- ośrodkami pomocy społecznej, w zakresie współpracy z rodzicami biologicznymi dzieci objętych pieczą zastępczą (realizacja planów pracy z rodzicami i planów pomocy dzieciom);

- Poradnią Psychologiczno – Pedagogiczną w Nowym Dworze Mazowieckim, w zakresie diagnozy możliwości szkolnych dziecka;
- Placówkami oświatowymi, w zakresie współpracy w procesie edukacji dziecka;
- Wolontariuszami w zakresie pomocy w nauce, organizowaniu czasu wolnego, pomocy przy organizacji imprez środowiskowych.

5. TERMIN I MIEJSCE REALIZACJI

Działania planowane w ramach Programu realizowane będą na terenie powiatu nowodworskiego. Program realizowany będzie w latach 2019 - 2021.

6. ORGANIZACJA PIECZY ZASTĘPCZEJ

6.1. ROLA ORGANIZATORA RODZINNEJ PIECZY ZASTĘPCZEJ ORAZ POWIATOWEGO CENTRUM POMOCY RODZINIE

Na terenie powiatu nowodworskiego funkcję organizatora rodzinnej pieczy zastępczej pełni Powiatowe Centrum Pomocy Rodzinie w Nowym Dworze Mazowieckim, w którego strukturze funkcjonuje zespół do spraw pieczy zastępczej. Zgodnie z art. 76 ust. 4 ustawy o wspieraniu rodziny i systemie pieczy zastępczej do zadań organizatora rodzinnej pieczy zastępczej należy:

- 1) prowadzenie naboru kandydatów do pełnienia funkcji rodziny zastępczej zawodowej, rodziny zastępczej niezawodowej lub prowadzenia rodzinnego domu dziecka;
- 2) kwalifikowanie osób kandydujących do pełnienia funkcji rodziny zastępczej lub prowadzenia rodzinnego domu dziecka oraz wydawanie zaświadczeń kwalifikacyjnych zawierających potwierdzenie ukończenia szkolenia, opinię o spełnianiu warunków i ocenę predyspozycji do sprawowania pieczy zastępczej;
- 3) organizowanie szkoleń dla kandydatów do pełnienia funkcji rodziny zastępczej lub prowadzenia rodzinnego domu dziecka;
- 4) zapewnienie badań psychologicznych kandydatom do pełnienia funkcji rodziny zastępczej lub prowadzenia rodzinnego domu dziecka oraz rodzinom zastępczym i osobom prowadzącym rodzinne domy dziecka;
- 5) organizowanie szkoleń dla kandydatów do pełnienia funkcji dyrektora placówki opiekuńczo-wychowawczej typu rodzinnego, wydawanie świadectw ukończenia tych szkoleń oraz opinii dotyczącej predyspozycji do pełnienia funkcji dyrektora i wychowawcy w placówce opiekuńczo-wychowawczej typu rodzinnego;
- 6) zapewnianie rodzinom zastępczym oraz prowadzącym rodzinne domy dziecka szkoleń mających na celu podnoszenie ich kwalifikacji, biorąc pod uwagę ich potrzeby;

- 7) zapewnianie pomocy i wsparcia osobom sprawującym rodzinną pieczę zastępczą, w szczególności w ramach grup wsparcia oraz rodzin pomocowych;
- 7) organizowanie dla rodzin zastępczych oraz prowadzących rodzinne domy dziecka pomocy wolontariuszy;
- 8) współpraca ze środowiskiem lokalnym, w szczególności z ośrodkiem pomocy społecznej, sądami i ich organami pomocniczymi, instytucjami oświatowymi, podmiotami leczniczymi, a także kościołami i związkami wyznaniowymi oraz z organizacjami społecznymi;
- 9) prowadzenie poradnictwa i terapii dla osób sprawujących rodzinną pieczę zastępczą i ich dzieci oraz dzieci umieszczonych w pieczy zastępczej;
- 10) zapewnianie pomocy prawnej osobom sprawującym rodzinną pieczę zastępczą, w szczególności w zakresie prawa rodzinnego;
- 11) dokonywanie okresowej oceny sytuacji dzieci przebywających w rodzinnej pieczy zastępczej;
- 12) prowadzenie działalności diagnostyczno-konsultacyjnej, której celem jest pozyskiwanie, szkolenie i kwalifikowanie osób zgłaszających gotowość do pełnienia funkcji rodziny zastępczej zawodowej, rodziny zastępczej niezawodowej oraz prowadzenia rodzinnego domu dziecka, a także szkolenie i wspieranie psychologiczno-pedagogiczne osób sprawujących rodzinną pieczę zastępczą oraz rodziców dzieci objętych tą pieczą;
- 13) przeprowadzanie badań pedagogicznych i psychologicznych oraz analizy, dotyczących kandydatów do pełnienia funkcji rodziny zastępczej lub prowadzenia rodzinnego domu dziecka;
- 14) zapewnianie rodzinom zastępczym zawodowym i niezawodowym oraz prowadzącym rodzinne domy dziecka poradnictwa, które ma na celu zachowanie i wzmocnienie ich kompetencji oraz przeciwdziałanie zjawisku wypalenia zawodowego;
- 15) zapewnianie koordynatorom rodzinnej pieczy zastępczej szkoleń mających na celu podnoszenie ich kwalifikacji;
- 16) przedstawianie Staroście i Radzie Powiatu corocznego sprawozdania z efektów pracy;
- 17) zgłaszanie do ośrodków adopcyjnych informacji o dzieciach z uregulowaną sytuacją prawną, w celu poszukiwania dla nich rodzin przysposabiających;
- 18) organizowanie opieki nad dzieckiem, w przypadku, gdy rodzina zastępcza albo prowadzący rodzinny dom dziecka okresowo nie może sprawować opieki, w szczególności z powodów zdrowotnych lub losowych albo zaplanowanego wypoczynku.

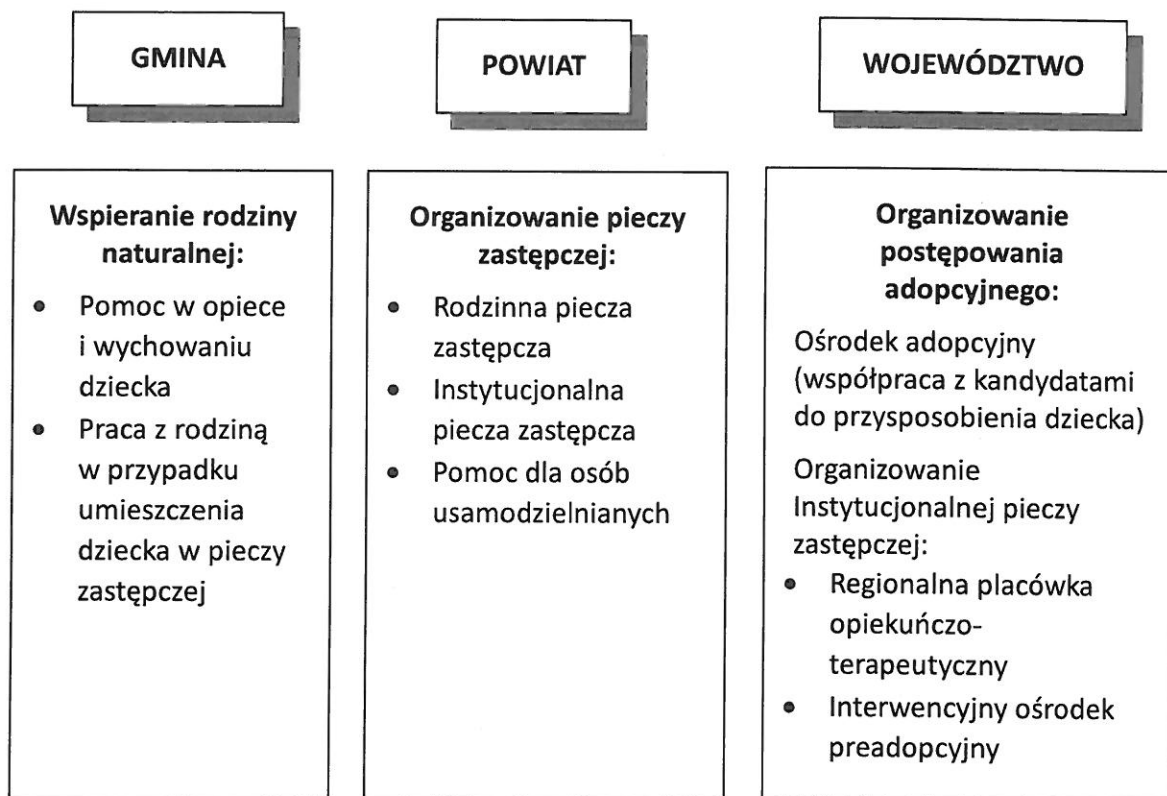
6.2. ZADANIA POWIATU

Obowiązek zapewnienia pieczy zastępczej w rodzinach zastępczych, rodzinnych domach dziecka oraz w placówkach opiekuńczo-wychowawczych, dzieciom całkowicie lub częściowo pozbawionym opieki ze strony rodziców naturalnych spoczywa na samorządzie powiatowym. Ponadto do zadań własnych powiatu wynikających z Ustawy o wspieraniu rodziny i systemie pieczy zastępczej z 9 czerwca 2011 r. należy:

- 1) opracowanie i realizacja 3-letnich powiatowych programów dotyczących rozwoju pieczy zastępczej, zawierających między innymi coroczny limit rodzin zastępczych zawodowych;
- 2) zapewnienie dzieciom pieczy zastępczej w rodzinach zastępczych, rodzinnych domach dziecka oraz w placówkach opiekuńczo-wychowawczych;
- 3) organizowanie wsparcia osobom usamodzielnianym opuszczającym rodziny zastępcze, rodzinne domy dziecka oraz placówki opiekuńczo-wychowawcze i regionalne placówki opiekuńczo-terapeutyczne, przez wspieranie procesu usamodzielnienia;
- 4) tworzenie warunków do powstawania i działania rodzin zastępczych, rodzinnych domów dziecka i rodzin pomocowych;
- 5) prowadzenie placówek opiekuńczo-wychowawczych oraz placówek wsparcia dziennego o zasięgu ponadgminnym;
- 6) organizowanie szkoleń dla rodzin zastępczych, prowadzących rodzinne domy dziecka i dyrektorów placówek opiekuńczo-wychowawczych typu rodzinnego oraz kandydatów do pełnienia funkcji rodziny zastępczej, prowadzenia rodzinnego domu dziecka lub pełnienia funkcji dyrektora placówki opiekuńczo-wychowawczej typu rodzinnego;
- 7) organizowanie wsparcia dla rodzinnej pieczy zastępczej, w szczególności przez tworzenie warunków do powstawania grup wsparcia, specjalistycznego poradnictwa;
- 8) powoływanie centrów administracyjnych do obsługi placówek opiekuńczo-wychowawczych;
- 10) zapewnienie przeprowadzenia przyjętemu do pieczy zastępczej dziecku niezbędnych badań lekarskich;
- 11) prowadzenie rejestru danych rodzin zastępczych zawodowych i niezawodowych;
- 12) kompletowanie we współpracy z właściwym ośrodkiem pomocy społecznej dokumentacji związanej z przygotowaniem dziecka do umieszczenia w rodzinie zastępczej albo rodzinnym domu dziecka;
- 13) finansowanie:
 - a) świadczeń pieniężnych dotyczących dzieci z terenu powiatu, umieszczonych w rodzinach zastępczych, rodzinnych domach dziecka, placówkach opiekuńczo-wychowawczych, regionalnych placówkach opiekuńczo - terapeutycznych, interwencyjnych ośrodkach preadopcyjnych lub rodzinach pomocowych, na jego terenie lub na terenie innego powiatu,
 - b) pomocy przyznawanej osobom usamodzielnianym opuszczającym rodziny zastępcze, rodzinne domy dziecka, placówki opiekuńczo-wychowawcze lub regionalne placówki opiekuńczo-terapeutyczne,
 - c) szkoleń dla kandydatów do pełnienia funkcji rodziny zastępczej, prowadzenia rodzinnego domu dziecka lub pełnienia funkcji dyrektora placówki opiekuńczo-wychowawczej typu rodzinnego oraz szkoleń dla rodzin zastępczych, prowadzących rodzinne domy dziecka oraz dyrektorów placówek opiekuńczo-wychowawczych typu rodzinnego;
- 14) sporządzanie sprawozdań rzeczowo-finansowych z zakresu wspierania rodziny i systemu pieczy zastępczej oraz przekazywanie ich właściwemu wojewodzie;

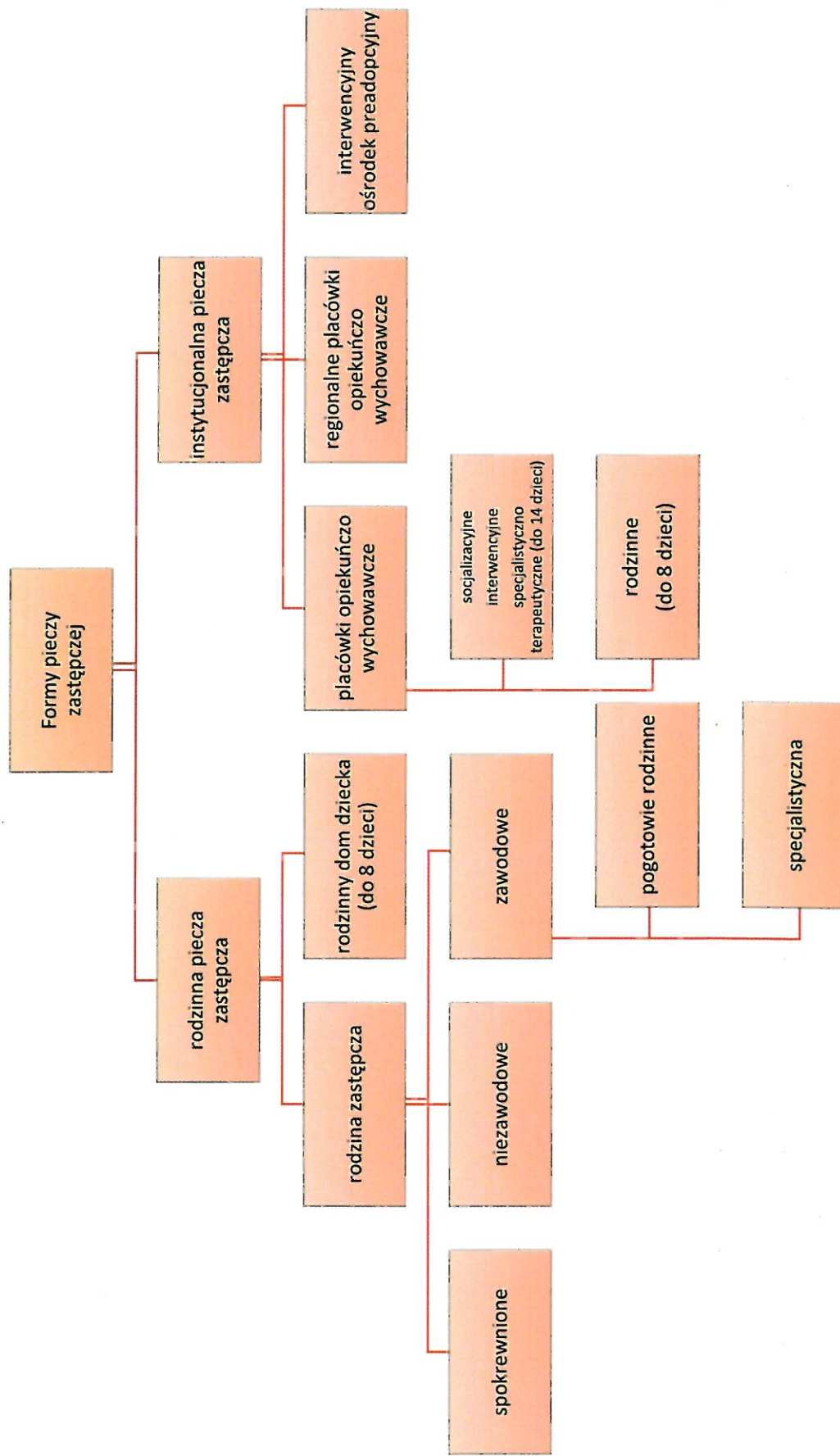
15) przekazywanie do biura informacji gospodarczej informacji, o powstaniu zaległości z tytułu nieponoszenia opłaty, za pobyt dziecka w pieczy zastępczej.

Zgodnie z art. 182 ustawy o wspieraniu rodziny i systemie pieczy zastępczej, zadania powiatu w zakresie pieczy zastępczej wykonywane są na zlecenie starosty przez powiatowe centrum pomocy rodzinie oraz organizatora rodzinnej pieczy zastępczej.



Rys. 1 Podział kompetencji w świetle ustawy o wspieraniu rodziny i systemie pieczy zastępczej

7. STRUKTURA I FORMY PIECZY ZASTĘPCZEJ



7.1. RODZINNA PIECZA ZASTĘPCZA

Rodzinną pieczę zastępczą stanowią rodziny zastępcze oraz rodzinne domy dziecka. W ramach rodzin zastępczych wyróżnia się rodziny: spokrewnione, niezawodowe oraz zawodowe, w tym zawodowe pełniące funkcję pogotowia rodzinnego oraz zawodowe specjalistyczne. Najliczniejsza grupa to rodziny zastępcze spokrewnione. Opiekę nad dziećmi sprawują wówczas wstępni (dziadkowie, pradiadkowie) lub rodzeństwo dziecka.

Rodzinę zastępczą niezawodową i zawodową tworzą osoby niebędące wstępnymi lub rodzeństwem dziecka. W zawodowej rodzinie zastępczej lub rodzinie zastępczej niezawodowej w tym samym czasie może przebywać łącznie nie więcej niż 3 dzieci lub osób, które osiągnęły pełnoletniość, przebywając w pieczy zastępczej. W przypadku konieczności umieszczenia w rodzinie zastępczej liczego rodzeństwa, liczba dzieci w zawodowej rodzinie zastępczej może zostać zwiększona za zgodą rodziny zastępczej oraz przy pozytywnej opinii koordynatora rodzinnej pieczy zastępczej.

W zawodowej rodzinie zastępczej o charakterze pogotowia rodzinnego umieszcza się nie więcej niż 3 dzieci na okres 4 miesięcy do czasu unormowania sytuacji życiowej dziecka. W wyjątkowych sytuacjach pobyt za zgodą organizatora rodzinnej pieczy zastępczej może być przedłużony do 8 miesięcy. Rodzina zawodowa o charakterze pogotowia rodzinnego otrzymuje dodatkowe miesięczne wynagrodzenie z tytułu pozostawania w gotowości do przyjęcia dziecka.

W rodzinie zastępczej zawodowej specjalistycznej umieszcza się dzieci legitymujące się orzeczeniem o niepełnosprawności lub orzeczeniem o znacznym lub umiarkowanym stopniu niepełnosprawności, dzieci na podstawie ustawy z dnia 26 października 1982 r. o postępowaniu w sprawach nieletnich, małoletnie matki z dziećmi. W rodzinie zastępczej zawodowej specjalistycznej nie można w tym samym czasie umieścić dzieci legitymujących się orzeczeniem o niepełnosprawności lub orzeczeniem o znacznym lub umiarkowanym stopniu niepełnosprawności i dzieci na podstawie ustawy z dnia 26 października 1982 r. o postępowaniu w sprawach nieletnich.

W rodzinnym domu dziecka w tym samym czasie nie może przebywać łącznie więcej niż 8 dzieci lub osób, które osiągnęły pełnoletniość, przebywając w pieczy zastępczej. Liczba umieszczonych dzieci może zostać zwiększona po uzyskaniu zgody prowadzącego rodzinny dom dziecka i pozytywnej opinii koordynatora rodzinnej pieczy zastępczej. Kandydaci do pełnienia funkcji rodziny zastępczej lub prowadzenia rodzinnego domu dziecka muszą spełniać warunki, wymienione w art. 42 ust. 1 ustawy o wspieraniu rodziny i systemie pieczy zastępczej z 9 czerwca 2011 r. :

- 1) dawać rękojmię należytego sprawowania pieczy zastępczej;
- 2) nie być obecnie ani w przeszłości pozbawieni władzy rodzicielskiej, oraz władza rodzicielska nie może być im ograniczona ani zawieszona;
- 3) wypełniać obowiązek alimentacyjny – w przypadku gdy taki obowiązek w stosunku do nich wynika z tytułu egzekucyjnego
- 4) nie być ograniczeni w zdolności do czynności prawnych;
- 5) potwierdzić zdolność do sprawowania właściwej opieki nad dzieckiem zaświadczeniem lekarskim o stanie zdrowia wystawionym przez lekarza podstawowej opieki zdrowotnej oraz opinią o posiadaniu predyspozycji i motywacji do pełnienia funkcji rodziny zastępczej lub prowadzenia rodzinnego domu

dziecka wystawioną przez psychologa, który posiada co najmniej wykształcenie wyższe magisterskie na kierunku psychologia oraz 2-letnie doświadczenie w poradnictwie rodzinnym;

6) przebywać na terytorium Rzeczypospolitej Polskiej;

7) zapewniać odpowiednie warunki bytowe i mieszkaniowe umożliwiające dziecku zaspokajanie jego indywidualnych potrzeb, w tym:

a) rozwoju emocjonalnego, fizycznego i społecznego,

b) właściwej edukacji i rozwoju zainteresowań,

c) wypoczynku i organizacji czasu wolnego.

Pełnienie funkcji rodziny zastępczej niezawodowej lub zawodowej oraz prowadzenie rodzinnego domu dziecka może być powierzone osobom, które nie były skazane prawomocnym wyrokiem za umyślne przestępstwo lub umyślne przestępstwo skarbowe. W przypadku rodziny zastępczej niezawodowej, co najmniej jedna osoba tworząca tę rodzinę musi posiadać stałe źródło dochodów.

7.2. INSTYTUCJONALNA PIECZA ZASTĘPCZA

Ze względu na specyfikę funkcjonowania wyróżnia się różne typy instytucjonalnej pieczy zastępczej:

Placówka opiekuńczo-wychowawcza typu socjalizacyjnego, której zadaniem jest zapewnienie całodobowej opieki, zaspokojenie indywidualnych potrzeb dziecka, zapewnienie zajęć wychowawczych, korekcyjnych, kompensacyjnych, logopedycznych i terapeutycznych, które mają na celu zadośćuczynić brak wychowania w rodzinie.

Placówka opiekuńczo wychowawcza typu interwencyjnego, której zadaniem jest doraźna opieka nad dzieckiem w czasie trwania sytuacji kryzysowej. W szczególności placówka jest obowiązana przyjąć dziecko w przypadkach wymagających natychmiastowego zapewnienia dziecku opieki. Do tego rodzaju placówki przyjmuje się dzieci: na podstawie orzeczenia sądu, w przypadku gdy dziecko zostało doprowadzone przez Policję lub Straż Graniczną, na wniosek rodziców, dziecka lub osoby trzeciej lub umieszcza się dziecko w trybie nagłym na podstawie ustawy o przeciwdziałaniu przemocy w rodzinie.

Placówka opiekuńczo wychowawcza typu specjalistyczno-terapeutycznego sprawuje opiekę nad dzieckiem o indywidualnych potrzebach, w szczególności legitymującym się orzeczeniem o niepełnosprawności albo orzeczeniem o umiarkowanym lub znacznym stopniu niepełnosprawności, wymagającym stosowania specjalnych metod wychowawczych i specjalistycznej terapii. Placówka zapewnia zajęcia wychowawcze, socjoterapeutyczne, korekcyjne, kompensacyjne, logopedyczne, terapeutyczne, rekompensujące braki w wychowaniu w rodzinie i przygotowujące do życia społecznego.

Placówka opiekuńczo-wychowawcza typu rodzinnego wychowuje dzieci w różnym wieku, w tym dorastające i usamodzielniające się, umożliwia wspólne wychowanie i opiekę licznemu rodzeństwu. W placówce typu rodzinnego nie może przebywać więcej niż 8 dzieci, lub osób, które pełnoletniość uzyskały przebywając w pieczy zastępczej.

Regionalna placówka opiekuńczo – terapeutyczna prowadzona jest przez samorząd województwa, umieszczane są w niej dzieci, które, ze względu na stan zdrowia, wymagający szczególnej opieki i rehabilitacji nie mogą zostać umieszczone w rodzinie zastępczej lub placówce opiekuńczo wychowawczej.

Interwencyjny ośrodek preadopcyjny jest to placówka przeznaczona dla dzieci, które wymagają specjalistycznej opieki i ze względu na stan zdrowia, w okresie oczekiwania na przysposobienie nie mogą zostać umieszczone w rodzinnej pieczy zastępczej. Pobyt dziecka w interwencyjnym ośrodku preadopcyjnym nie może trwać dłużej niż do ukończenia przez nie pierwszego roku życia.

Placówki opiekuńczo-wychowawcze współpracują, w zakresie wykonywanych zadań, z sądem, powiatowym centrum pomocy rodzinie, ośrodkiem adopcyjnym, rodziną, asystentem rodziny, organizatorem rodzinnej pieczy zastępczej oraz z innymi osobami i instytucjami, które podejmują się wspierania działań wychowawczych placówki opiekuńczo-wychowawczej.

7.3. USAMODZIELNIANI WYCHOWANKOWIE PIECZY ZASTĘPCZEJ

Usamodzielnienie jest to długotrwały proces wychowawczy, który wprowadza osobę, opuszczając pieczę zastępczą do podjęcia samodzielnego, dojrzałego życia i integracji ze środowiskiem lokalnym. Proces usamodzielnienia rozpoczyna się na rok przed osiągnięciem pełnoletniości przez osobę usamodzielnianą i w zależności od sytuacji życiowej, może trwać najpóźniej do momentu osiągnięcia przez nią 26 roku życia. Jest to czas nauki praktycznych umiejętności takich jak: gospodarowanie budżetem domowym (robienie zakupów, gotowanie, pranie, prasowanie, opłacenie rachunków), samodzielne mieszkanie, poruszanie się na rynku pracy, podejmowanie się nowych ról społecznych. Proces usamodzielnienia ma na celu naukę tych umiejętności, które są niezbędne w dorosłym samodzielnym życiu. Ważne jest wsparcie usamodzielnianego wychowanka w ukończeniu szkoły i zdobyciu wykształcenia bądź kwalifikacji zawodowych przydatnych w podjęciu zatrudnienia. Proces usamodzielnienia wychowanków pieczy zastępczej powinien uwzględniać czynniki społeczne i kulturowe. Wychowanek może w bezpiecznych dla siebie warunkach, podejmować samo-dzielne decyzje i konsekwentnie dążyć do ich realizacji, mając wsparcie osób bliskich. Wychowanek wybiera opiekuna usamodzielnienia. Osoba ta ma za zadanie wsparcie wychowanka w procesie usamodzielnienia. Proces usamodzielnienia realizowany jest w oparciu o indywidualny program usamodzielnienia, który opracowywany jest przez osobę usamodzielnianą wspólnie z opiekunem usamodzielnienia. Program określa w szczególności: zakres współdziałania osoby usamodzielnianej z opiekunem usamodzielnienia oraz sposób uzyskania przez osobę usamodzielnianą wykształcenia lub kwalifikacji zawodowych, pomocy w uzyskaniu odpowiednich warunków mieszkaniowych oraz podjęciu przez osobę usamodzielnianą zatrudnienia. Realizacja Indywidualnego Programu Usamodzielnienia jest podstawą do przyznania pomocy pieniężnej na usamodzielnienie i pomocy pieniężnej na kontynuowanie nauki. Osoby usamodzielniane mają także prawo do ubiegania się o pomoc pieniężną na zagospodarowanie, pomoc w uzyskaniu odpowiednich warunków mieszkaniowych.

8. PIECZA ZASTĘPCZA W POWIECIE NOWODWORSKIM

Powiat nowodworski zamieszkuje 79298 osób. Pod względem administracyjnym składa się z sześciu gmin: miejskiej - Nowy Dwór Mazowiecki, miejsko - wiejskich - Nasielsk, Zakroczym, wiejskich - Czosnów, Pomiechówek, Leoncin. Rozstrzyganie w sprawach z zakresu prawa rodzinnego i opiekuńczego należy do właściwości Sądu Rejonowego w Nowym Dworze Mazowieckim dla gmin: Nowy Dwór Mazowiecki, Czosnów, Leoncin, Pomiechówek i Zakroczym oraz Sądu Rejonowego w Pułtusku dla gminy Nasielsk.

Wyk. nr 1 Liczba dzieci w poszczególnych formach pieczy zastępczej (stan na 31.12.2018 r.)



W powiecie nowodworskim w pieczy zastępczej pozostaje 168 dzieci, z tego w rodzinnej pieczy zastępczej pozostaje 140 dzieci, a w instytucjonalnej pieczy 28 dzieci. Analiza powodów objęcia dzieci pieczą zastępczą wskazuje, że najczęstszym źródłem takiej pomocy są problemy społeczne, w tym zachowania patologiczne, które odpowiadają za trwałą, czy czasową dysfunkcję rodziny. Dzieci umieszczane w rodzinie zastępczej mają niezwykle silne negatywne doświadczenia, co przyczynia się do powstawania zaburzeń o charakterze psychicznym. Dlatego też niezwykle ważne jest zwiększanie świadomości opiekunów zastępczych oraz ich kompetencji w zakresie sprawowania pieczy nad dziećmi, które doświadczyły zdarzeń krytycznych. Brak wsparcia w tym zakresie skutkować może niedostosowaniem oddziaływań wychowawczych do potrzeb dziecka, ograniczać jego rozwój, narażać opiekunów na zjawisko wypalenia zawodowego w związku z przeżywanymi niepowodzeniami wychowawczymi, w konsekwencji zagrażać może stabilności środowiska wychowawczego i powodować kolejne kryzysy w życiu dziecka.

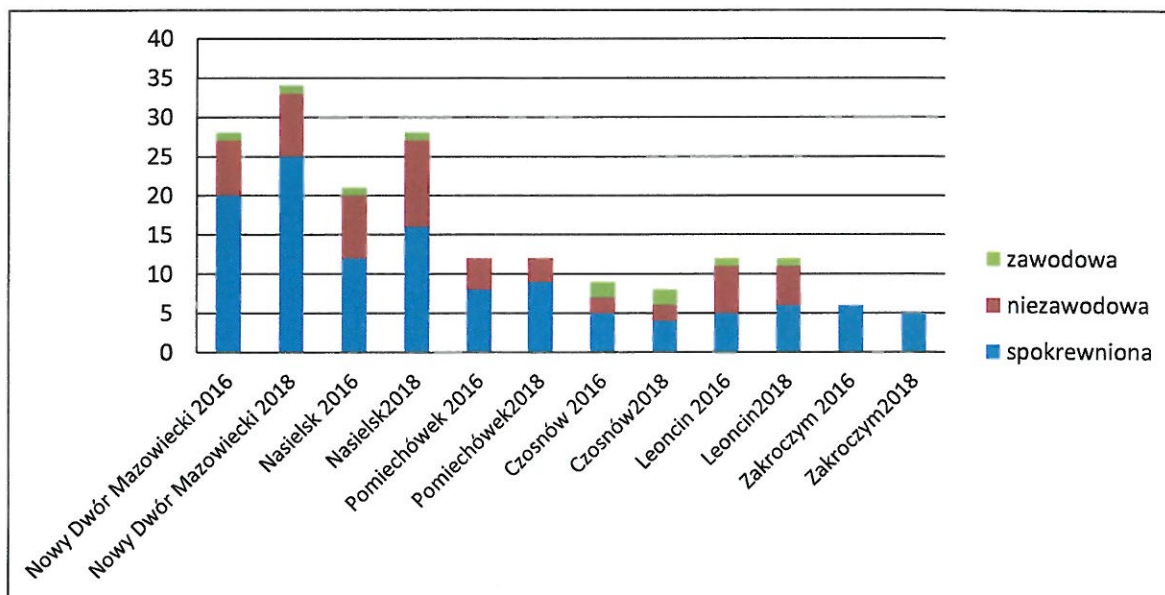
Tabela Przyczyny umieszczenia w pieczy zastępczej (stan na 31.12.2018r.)

Lp	Przyczyna umieszczenia	Liczba dzieci
1	Sieroctwo	7
2	Pólsieroctwo	10
3	Uzależnienia rodziców, w tym:	89
4	Od alkoholu	83
5	Przemoc w rodzinie	9
6	Bezradność w sprawach opiekuńczo-wychowawczych	38
7	Niepełnosprawność co najmniej jednego z rodziców	9
8	Pobyt za granicą co najmniej jednego z rodziców	1
9	Macierzyństwo osób niepełnoletnich	2
10	Inne	3

8.1 RODZINNA PIECZA W POWIECIE NOWODWORSKIM

W powiecie nowodworskim istnieje 100 rodzin zastępczych, w tym rodziny zastępcze spokrewnione, niezawodowe oraz zawodowe (stan na 31.12.2018 r.). Rodzinną pieczę zastępczą objętych jest 140 dzieci. Z wymienionych w ustawie o wspieraniu rodziny i systemie pieczy zastępczej form rodzinnej pieczy zastępczej na terenie powiatu nowodworskiego nie funkcjonuje specjalistyczna rodzina zastępcza zawodowa ani rodzinny dom dziecka. Od lutego 2016 r. funkcjonuje rodzina zastępcza zawodowa o charakterze pogotowia rodzinnego. Poniższe tabele prezentują liczbę rodzin zastępczych na terenie gmin powiatu oraz liczbę dzieci przebywających pod ich opieką.

Wyk. nr 2 Liczba rodzin zastępczych w gminach powiatu nowodworskiego (stan na 31.12.2018r.)



Wyk. nr 3 Liczba dzieci umieszczonych w rodzinach zastępczych w gminach powiatu nowodworskiego (stan na 31.12.2018 r.)

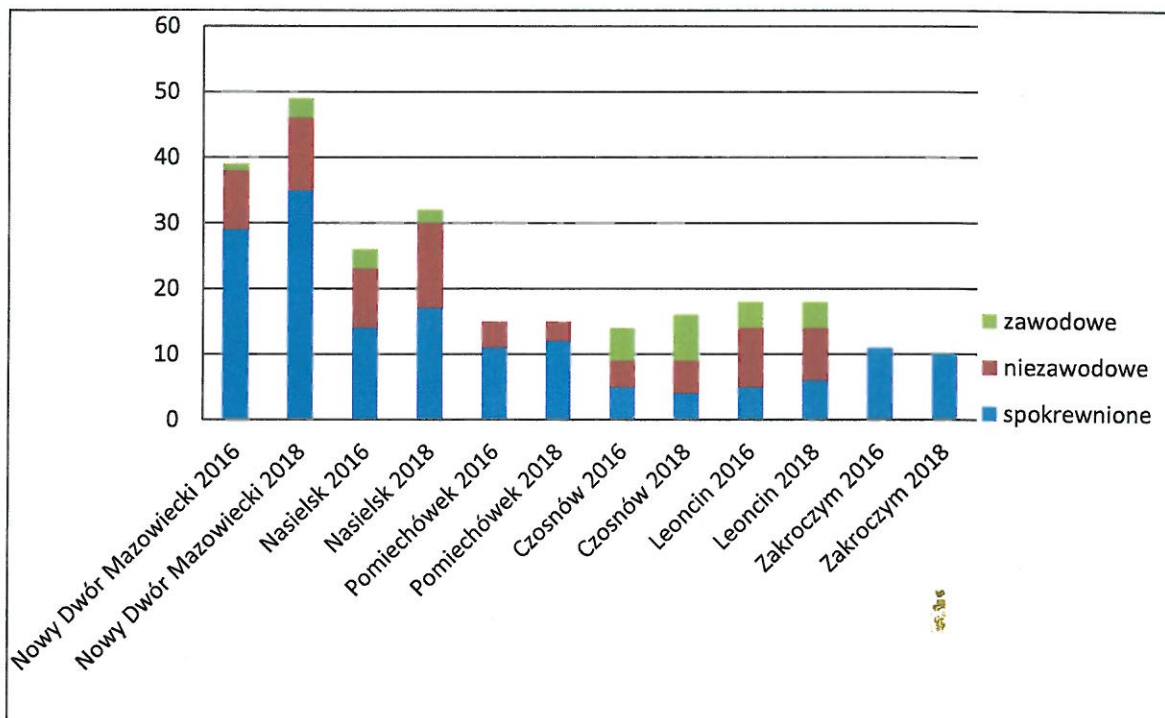


Tabela nr 2 Rodzina piecza zastępcza na terenie powiatu nowodworskiego (stan na 31.12.2018 r.)

GMINA	spokrewniona		Niezawodowa				zawodowa					
	Liczba rodzin	Liczba dzieci	Liczba rodzin	liczba dzieci	Liczba rodzin	Liczba dzieci						
	2016	2018	2016	2018	2016	2018						
Nowy Dwór Mazowiecki	20	25	29	35	7	8	9	11	1	1	1	3
Nasielsk	12	16	14	17	8	11	9	13	1	1	3	2
Pomiechówek	8	9	11	12	4	3	4	3	0	0	0	0
Czosnów	5	4	5	4	2	3	4	5	2	2	5	7
Leoncin	5	6	5	6	6	5	9	8	1	1	4	4
Zakroczym	6	5	11	10	0	0	0	0	0	0	0	0
SUMA	56	65	75	84	27	30	35	40	5	5	13	16

Powyższe dane wskazują, na wzrost liczby rodzin zastępczych oraz dzieci przebywających w rodzinach zastępczych w powiecie nowodworskim jest stała. W roku 2018 pieczę zastępczą

w zdecydowanej większości sprawowały rodziny spokrewnione z dzieckiem (65%). Rodziny niezawodowe stanowią 30%, przy czym są to rodziny spokrewnione z dzieckiem w dalszym stopniu niż wstępni i rodzeństwo. Rodziny zawodowe stanowiły 5%. Mimo, że opieka osób spokrewnionych posiada wiele zalet, część tego typu rodzin wymaga dużego wsparcia, ponieważ dzieci wychowujące się w rodzinach spokrewnionych bardzo często nadal podlegają niewłaściwym wpływom społecznym.

Na terenie powiatu nowodworskiego nie ma wystarczającej liczby rodzin, mogących przyjąć małoletnich z terenu powiatu. Wówczas konieczne jest umieszczenie dzieci poza jego terenem. Nie zawsze wpływa to korzystnie na dziecko. Duża odległość od domu rodzinnego uniemożliwia częste i regularne kontakty z rodziną naturalną. Rozluźnienie więzi może zmniejszyć motywację rodziców do poprawy sytuacji własnej rodziny i starań o po-wrót dziecka pod ich opiekę. Na terenie innych powiatów umieszczonych w roku 2016 było 36 dzieci, natomiast w roku 2018 umieszczonych na terenie innych powiatów było 29 dzieci. Na przełomie 2 lat zanotowano spadek liczby umieszczeń poza powiatem nowodworskim. W 2018 r. na terenie innego powiatu zostało umieszczone jedno dziecko.

Tabela nr 3 Dzieci z terenu powiatu nowodworskiego, przebywające w rodzinach zastępczych na terenie innych powiatów w ramach porozumień (stan na 31.12.2018r.)

Typ rodziny	spokrewnione		Niezawodowe		zawodowe		
	Lata	2016	2018	2016	2018	2016	2018
Liczba dzieci		13	10	13	10	10	9

Tabela nr 4 Odpływ dzieci z rodzinnej pieczy zastępczej

Odpływ dzieci z rodzinnej pieczy zastępczej	2016	2017	2018
Dzieci do 18 roku życia z tego, które:			
Powróciły do rodziny naturalnej	18	5	1
Zostały umieszczone w instytucjonalnej pieczy zastępczej	2	4	7
Zostały przysposobione	1	1	0
Dzieci powyżej 18 roku życia, z tego które:			
Założyły własne gospodarstwo domowe	9	10	10
Inne	0	0	1

W roku 2016 do rodziny naturalnej powróciło 18 dzieci, w 2017 pięcioro dzieci po-wróciło do rodziny naturalnej natomiast w roku 2018 do domu naturalnego powróciło 1 dziecko. W 2016r. i 2017r. sześcioro dzieci zostało przeniesione do placówki opiekuńczo-wychowawczej. W roku 2018r. siedmioro dzieci zostało przeniesionych z rodzin zastępczych do instytucjonalnej pieczy zastępczej. W 2016 i 2017 roku zostało przysposobionych po jednym dziecku, natomiast w 2018r. nie zostało przysposobione żadne dziecko. Pełnoletnich osób, które opuściły rodziny zastępcze i założyły własne

gospodarstwo domowe w 2016r. było 9 osób, w 2017r. i 2018r po 10 osób. Jedną z prawdopodobnych przyczyn spadku liczby dzieci powracających do domu rodzinnego jest niewystarczająca współpraca pomiędzy instytucjami pracującymi na rzecz reintegracji rodziny. Niepokojący jest przepływ dzieci z rodzinnej do instytucjonalnej pieczy zastępczej, co wskazują na brak stabilności i wy-dolności rodzin zastępczych sprawujących opiekę zastępczą.

8.2. INSTYTUCJONALNA PIECZA ZASTĘPCZA W POWIECIE NOWODWORSKIM

Na terenie powiatu nowodworskiego funkcjonuje jedna placówka opiekuńczo wychowawcza typu rodzinnego. Planowane jest wygaszenie placówki w 2019r. W placówce przebywa 4 wychowanków, w tym jedna osoba poniżej 18 roku życia. Na zlecenie powiatu nowodworskiego, Fundacja EFOP prowadzi 3 placówki opiekuńczo wychowawcze typu rodzinnego na terenie powiatu gostynińskiego. POW w Kleniewie utworzony został w październiku 2018r. Każda POW dysponuje miejscami dla 8 dzieci. Placówki zapewniają ciągłą opiekę i wychowanie dzieciom pozbawionym opieki w warunkach środowiska rodzinnego. Dzieciom stworzone są warunki do rozwoju fizycznego, psychicznego, poznawczego, dostosowane do indywidualnych potrzeb dzieci. Wychowankowie są przygotowywani do samodzielnego życia lub powrotu do rodziny biologicznej. Placówki zapewniają formy kształcenia dostosowane do indywidualnych potrzeb i możliwości wychowanków. Wychowawcy nadrabiają zaległości szkolne z wychowankami, modelują prawidłowe wzorce zachowania i wyrażania emocji u dzieci. Wychowawcy współpracują z domami rodzinnymi wychowanków. Placówka zapewnia dostęp do przysługujących świadczeń opieki zdrowotnej. Dzieci objęte są pomocą psychologiczną. Domy prowadzone są przez dyrektorów, zatrudnieni są wychowawcy oraz osoba do pomocy w opiece nad dziećmi i w pracach gospodarskich, psycholog, korepetytor. Pracę wychowawczą wspiera wolontariusz. Praca z wychowankami w placówkach ośmioosobowych pozwala na indywidualny sposób oddziaływania na potrzeby wychowanków, szybką i profesjonalną reakcję na niepokojące zachowania dzieci i zapobieganie im. Taka organizacja opieki pozwala na przekazywanie dzieciom wzorów rodzinnych zachowań, kształtowanie relacji z osobami dorosłymi i z dziećmi. Dzieci biorąc udział we wspólnym przygotowaniu posiłków, dbaniu o porządek, w przygotowaniach i obchodach ważnych rocznic dla każdego dziecka, świąt uczą się funkcjonowania w rodzinie, wspólnocie, społeczeństwie, opartym na wzajemnym szacunku, poszanowaniu godności innych ludzi, ważności każdego człowieka.

W związku z niewystarczającą ilością miejsc w instytucjonalnej pieczy zastępczej, 30 dzieci z powiatu nowodworskiego przebywało w placówkach opiekuńczo wychowawczych na terenie innych powiatów, w tym 13 osób zostało umieszczonych w 2018 r. W 2018 r. 8 dzieci opuściło instytucjonalną pieczę zastępczą, w tym 4 dzieci powróciło do domów rodzinnych, 4 dzieci zostało umieszczonych w rodzinnych formach pieczy zastępczej.

Tabela nr 5 Odpływ dzieci z rodzinnej pieczy zastępczej

Odpływ dzieci z rodzinnej pieczy zastępczej	2016	2017	2018
Dzieci do 18 roku życia z tego, które:			
Powróciły do rodziny naturalnej	0	0	4
Zostały umieszczone w rodzinnej pieczy zastępczej	0	5	4
Zostały przysposobione	0	0	0
Zostały umieszczone w młodzieżowym ośrodku wychowawczym	2	0	0
Dzieci powyżej 18 roku życia, z tego które:			
Założyły własne gospodarstwo domowe	1	1	2
Powróciły do rodziny naturalnej	4	6	2
Inne	1	0	0

8.3. USAMODZIELNIANI W POWIECIE NOWODWORSKIM

Obecnie wsparciem Powiatowego Centrum Pomocy Rodzinie w Nowym Dworze Mazowieckim jest objętych 93 dorosłych wychowanków rodzinnej i instytucjonalnej pieczy zastępczej. 36 osób realizuje Indywidualny program usamodzielnienia, 26 osób pozostaje w rodzinach zastępczych. 16 usamodzielnianych zamieszkało na terenach innych powiatów, z 11 osobami brak kontaktu, 4 osoby zawiesiły realizację IPU.

Tabela nr 6 Pełnoletni wychowankowie rodzin zastępczych kontynuujący naukę (stan na dzień 31.12.2014r.)

Gmina	Studenci	Uczniowie szkół policealnych	Uczniowie szkół ponad gimnazjalnych	suma
Nowy Dwór Mazowiecki	4	4	0	8
Nasielsk	1	1	2	4
Czosnów	1	2	1	4
Pomiechówek	0	3	0	3
Leoncin	0	0	0	0
Zakroczym	0	0	0	0
Ogółem	6	10	3	19

Tabela nr 7 Pełnoletni wychowankowie rodzin zastępczych pozostający w rodzinie zastępczej kontynuujący naukę (stan na 31.12.2018 r.)

Gmina	Studenci	Uczniowie szkół policealnych	Uczniowie szkół ponad gimnazjalnych	suma
Nowy Dwór Mazowiecki	1	1	5	7
Nasielsk	1	1	2	4
Czosnów	0	0	1	1
Pomiechówek	0	1	1	2
Leoncin	4	2	5	11
Zakroczym	0	0	0	0
Ogółem	6	5	14	26

Tabela nr 8 Usamodzielniani wychowankowie rodzinnej pieczy zastępczej aktywni zawodowo i pozostający bez zatrudnienia (stan na 31.12.2018 r.)

Gmina	Usamodzielniani aktywni zawodowo	Usamodzielniani bezrobotni	suma
Nowy Dwór Mazowiecki	13	1	14
Nasielsk	6	1	7
Czosnów	2	2	4
Pomiechówek	3	1	4
Leoncin	0	0	0
Zakroczym	0	0	0
Ogółem	24	5	29

Tabela nr 9 Miejsce zamieszkania osób usamodzielnianych, które opuściły rodzinną pieczę zastępczą (stan na 31.12.2018r.)

Gmina	Z była rodziną zastępczą	Samodzielne gospodarstwo domowe	Z rodzicami biologicznymi	suma
Nowy Dwór Mazowiecki	6	8	0	14
Nasielsk	5	2	0	7
Czosnów	2	1	1	4
Pomiechówek	3	1	0	4
Leoncin	0	0	0	0
Zakroczym	0	0	0	0
Ogółem	16	12	1	29

Tabela nr 10 Miejsce zamieszkania osób usamodzielnianych, które opuściły rodzinną pieczę zastępczą (stan na 31.12.2018r.)

Gmina	Z była rodziną zastępczą	Samodzielne gospodarstwo domowe	Z rodzicami biologicznymi	suma
Nowy Dwór Mazowiecki	6	8	0	14
Nasielsk	5	2	0	7
Czosnów	2	1	1	4
Pomiechówek	3	1	0	4
Leoncin	0	0	0	0
Zakroczym	0	0	0	0
Ogółem	16	12	1	29

Tabela nr 11 Usamodzielniani wychowankowie instytucjonalnej pieczy zastępczej kontynuujący naukę (stan na dzień 31.12.2018r.)

Gmina	Uczniowie szkół zawodowych	Uczniowie szkół policealnych	Uczniowie szkół specjalnych	suma
Nowy Dwór Mazowiecki	0	5	0	5
Nasielsk	0	1	0	1
Czosnów	0	1	0	1
Pomiechówek	0	1	0	1
Leoncin	0	0	0	0
Zakroczym	0	0	0	0
Ogółem	0	8	0	8

Tabela nr 12 Pełnoletni wychowankowie instytucjonalnej pieczy zastępczej pozostających w placówce i kontynuujący naukę (stan na 31.12.2018 r.)

Gmina	Uczniowie szkół zawodowych	Uczniowie szkół policealnych	Uczniowie szkół specjalnych	suma
Nowy Dwór Mazowiecki	3	0	2	5
Nasielsk	0	1	0	1
Czosnów	0	0	0	0
Pomiechówek	0	1	1	2
Leoncin	0	0	0	0
Zakroczym	0	0	0	0
Ogółem	3	2	3	8

Tabela nr 13 Usamodzielniani wychowankowie instytucjonalnej pieczy zastępczej aktywni zawodowo i pozostający bez zatrudnienia (stan na 31.12.2018 r.)

Gmina	Usamodzielniani aktywni zawodowo	Usamodzielniani bezrobotni	suma
Nowy Dwór Mazowiecki	9	4	13
Nasielsk	1	1	2
Czosnów	0	0	0
Pomiechówek	4	2	6
Leoncin	0	0	0
Zakroczym	1	1	2
Ogółem	15	8	23

Tabela nr 14 Miejsce zamieszkania osób usamodzielnianych, które opuściły instytucjonalną pieczę zastępczą (stan na 31.12.2018r.)

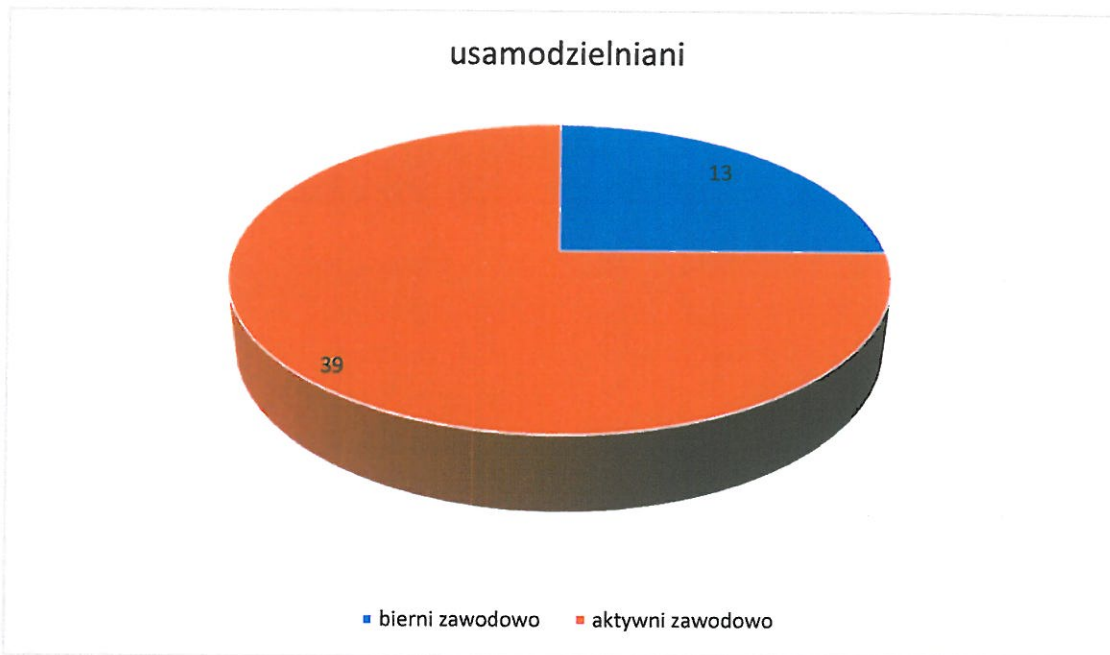
Gmina	Samodzielne gospodarstwo domowe	Z rodzicami biologicznymi	suma
Nowy Dwór Mazowiecki	9	4	13
Nasielsk	2	0	2
Czosnów	0	0	0
Pomiechówek	5	1	6
Leoncin	0	0	0
Zakroczym	2	0	2
Ogółem	18	5	23

Dostępne dane wskazują, że większość pełnoletnich wychowanków pieczy zastępczej kontynuuje naukę na poziomie szkół policealnych i ponadgimnazjalnych. Wybór ścieżki edukacyjnej jest często przypadkowy, kontynuacja nauki nie służy podnoszeniu kwalifikacji zawodowych i zwiększeniu szans na zatrudnienie, jest środkiem umożliwiającym dostęp do świadczeń. W efekcie przyznawana pomoc nie przyczynia się do uzyskania większej samodzielności a wzmacnia i utrwala wyuczoną bezradności. Dlatego też niezwykle ważnym działaniem na rzecz osób usamodzielnianych byłoby wsparcie ich w wyborze dalszej ścieżki kształcenia zgodnie z predyspozycjami oraz możliwościami, rozwój umiejętności poruszania się po rynku pracy, wzbudzanie motywacji do podjęcia aktywności zawodowej.

Istotnym problemem jest sytuacja mieszkaniowa usamodzielnianych. Większość z usamodzielnianych nadal zamieszkuje z rodziną zastępczą. Osoby opuszczające instytucjonalną pieczę zastępczą wracają do dysfunkcyjnego środowiska, które może negatywnie oddziaływać na proces wchodzenia w dorosłe, samodzielne życie. Stopa bezrobocia w powiecie nowodworskim, w 2018 r. kształtowała się na poziomie 5,9%. Bez zatrudnienia pozostawało 407 osób do 30 roku życia.

W porównaniu do tych danych procent osób, opuszczających pieczę zastępczą, które pozostają bez zatrudnienia kształtuje się na wysokim poziomie.

Wyk. nr 4 Liczba usamodzielnianych wychowanków pieczy zastępczej aktywnych zawodowo i pozostających bez zatrudnienia



Biorąc pod uwagę dzieci, przebywające w rodzinach zastępczych i placówkach opiekuńczo-wychowawczych do końca 2021r. pełnoletniość osiągnie łącznie 54 dzieci, co prezentuje poniższa tabela.

Tabela nr 15 Prognozowana liczba wychowanków pieczy zastępczej, osiągających pełnoletniość w latach 2019-2021

	2019 r.	2020r.	2021r.
Rodziny zastępcze	14	7	17
Placówki opiekuńczo-wychowawcze	3	7	6
suma	17	14	23

9. CELE PROGRAMU

Analiza powyższych danych wskazuje na:

- 1) Potrzebę **podnoszenia standardów pracy z rodziną**, poprzez zwiększenie umiejętności wczesnego rozpoznawania sytuacji kryzysowych, możliwości wsparcia rodziny w prawidłowym

wypełnianiu roli opiekunów zastępczych i rozwiązywaniu bieżących trudności potrzebne jest dalsze podnoszenie kwalifikacji pracowników pracujących bezpośrednio z rodzinami zastępczymi i dziećmi objętymi pieczę zastępczą (koordynatorów rodzinnej pieczy zastępczej oraz pracowników socjalnych) a także wdrożenie superwizji pracy koordynatorów rodzinnej pieczy zastępczej, która ma na celu zachowanie i wzmocnienie ich kompetencji oraz przeciwdziałanie zjawisku wypalenia zawodowego, dostosowanie liczebności kadry do wymagań ustawowych, zwiększenie dostępności specjalistów.

2) Ze względu na niewystarczającą liczbę miejsc w rodzinach zastępczych i umieszczanie dzieci w pieczy zastępczej na terenie innych powiatów, konieczne jest **utworzenie nowych rodzin zastępczych w tym rodzin specjalistycznych**, które mogłyby przyjąć pod opiekę dzieci o specjalnych potrzebach wychowawczych i opiekuńczych.

3) Nie wystarczająca jest świadomość rodzin zastępczych w zakresie opieki nad dziećmi o szczególnych potrzebach, np. ze względu na niepełnosprawność, trudności wychowawcze. Potrzeba jest **profesjonalizacji pieczy zastępczej** poprzez tworzenie rodzin zastępczych zawodowych, podnoszenie ich kwalifikacji.

4) Potrzebne jest **podnoszenie świadomości opiekunów zastępczych** w zakresie potrzeb dzieci objętych pieczę zastępczą, rozwój ich kompetencji opiekuńczo wychowawczych, zapewnienie grup wsparcia w celu zmniejszenia ryzyka wypalenia zawodowego i rozpadu rodziny zastępczej.

5) Pomimo, iż głównym kierunkiem rozwoju pieczy zastępczej wydają się tworzenie rodzinnych form opieki, zauważyć należy, że nie jest to optymalna forma dla wszystkich dzieci (przepływ dzieci z rodzinnej do instytucjonalnej pieczy zastępczej). Do-tyczy to zwłaszcza dzieci starszych (powyżej 7 roku życia), które miałyby trudność do zaadoptowania się do warunków w rodzinie zastępczej. Konieczne jest, **utworzenie placówki opiekuńczo-wychowawczej** dla dzieci, których pobyt w rodzinie zastępczej nie jest możliwy.

6) Analiza zebranych danych wskazuje na potrzebę **zabezpieczenia miejsc w przypadkach interwencyjnego umieszczenia dziecka w pieczy zastępczej**. W obecnej chwili powiat dysponuje placówkami opiekuńczo wychowawczymi typu rodzinnego, które nie są dostosowane do przyjmowania dzieci w trybie interwencyjnym, w przypadku konieczności zapewnienia natychmiastowej, doraźnej opieki dziecku w sytuacji kryzysowej. W 2016 roku utworzone zostało pogotowie rodzinne, które nie zabezpiecza w wystarczającym stopniu potrzeb powiatu w zakresie umieszczeń interwencyjnych, ze względu na brak wolnych miejsc.

7) Brak jest jasnych **procedur powiadamiania i współpracy pomiędzy instytucjami w przypadku konieczności interwencyjnego umieszczenia dziecka** w pieczy zastępczej.

8) Uwagę zwraca niski odpływ dzieci z pieczy zastępczej zarówno instytucjonalnej, jak również rodzinnej z powodu powrotu do rodziny naturalnej, dlatego też konieczne jest **wypracowanie zasad współpracy międzyinstytucjonalnej**, w szczególności w zakresie możliwości powrotu dzieci do domu rodzinnego

9) Jak wynika z danych aktowych, dzieci trafiające do rodzin zastępczych często nie są wdrożone do nauki, ujawniają deficyty rozwojowe wynikające z braku odpowiedniej stymulacji we wcześniejszych okresach życia. Opóźnienia szkolne utrudniają prawidłowe realizowanie obowiązku szkolnego. Rodziny zastępcze nie zawsze posiadają kompetencje do właściwego wsparcia dzieci w wyrównywaniu deficytów edukacyjnych, dlatego też sygnalizują **potrzebę pomocy korepetytora**.

10) Ze względu na obserwowane nieprawidłowości w rozwoju dzieci oraz informacje o obciążonym wywiadzie rodzinnym (np. spożywanie alkoholu przez matkę w czasie ciąży) kluczowe jest opracowanie zasad kierowania dzieci trafiających do pieczy zastępczej do specjalistycznych placówek w celu **przeprowadzenia diagnozy oraz wdrożenia właściwych oddziaływań rehabilitacyjnych.**

11) Osoby usamodzielniające się wykazują niezaradność życiową i nieprawidłowości w realizowaniu ról społecznych. Dlatego też konieczne jest podjęcie działań w celu bardziej efektywnego **wsparcia procesu usamodzielniania** (udział w treningach, wsparcie w wyborze ścieżki kształcenia, ścieżki zawodowej). Potrzebne jest wsparcie usamodzielnianych wychowanków w odpowiednich warunków mieszkaniowych, np. poprzez dofinansowywanie wynajmowanych pokoi. Dla osób, które mimo uzyskania pełnoletniości i opuszczenia pieczy zastępczej nadal wykazują się niezaradnością życiową wskazane byłoby utworzenie mieszkań treningowych, gdzie w bezpiecznych warunkach mogłyby uczyć się samodzielności w wykonywaniu co-dziennych czynności.

Planowane działania mają na celu stworzenie systemu pieczy zastępczej, który zapewni odpowiednią liczbę miejsc w rodzinach zastępczych i placówkach opiekuńczo wychowawczych, właściwe standardy świadczonej pomocy, oraz taki poziom współpracy między podmiotami udzielającymi dziecku wsparcia, który jeśli to możliwe pozwoli na przywrócenie dziecka rodzinie.

9.1. CELE SZCZEGÓŁOWE I PROPONOWANE ZADANIA DO ZREALIZOWANIA NA LATA 2019-2021

Zadanie	Wskaźnik realizacji	Zakładany rezultat	Termin realizacji
CEL 1: ROZWÓJ SYSTEMU PIECZY ZASTĘPCZEJ.			
Wypracowanie modelu współpracy PCPR z OPS w zakresie powrotu dziecka do rodziny naturalnej	<ul style="list-style-type: none"> ▪ Zawarte porozumienie pomiędzy instytucjami dotyczące zasad współpracy międzyinstytucjonalnej. ▪ Liczba konsultacji pomiędzy przedstawicielami instytucji. 	<ul style="list-style-type: none"> ▪ Instytucje informują się nawzajem i wspólnie ustalają podejmowane działania zmierzające do powrotu dziecka do rodziny naturalnej. ▪ Wzrost liczby dzieci powracających z pieczy zastępczej do rodzin naturalnych. 	2019 r.
Umożliwienie dzieciom kontaktu z rodziną naturalną w przypadku umieszczenia poza terenem powiatu nowodworskiego	<ul style="list-style-type: none"> ▪ Liczba urlopowanych do domów rodzinnych, dzieci umieszczonych w pieczy zastępczej poza powiatem nowodworskim. 	<ul style="list-style-type: none"> ▪ Dzieci są urlopowane na okresy dni wolnych od nauki do domów rodzinnych. ▪ Utrzymanie więzi emocjonalnych dzieci umieszczonych w pieczy zastępczej poza powiatem nowodworskim z rodzinami biologicznymi. 	2019 r. – 2021 r.
Opracowanie i wdrożenie Standardów Ochrony Dzieci przed krzywdzeniem	<ul style="list-style-type: none"> ▪ Opracowane Standardy Ochrony Dzieci przed krzywdzeniem. ▪ Liczba szkoleń; ▪ Liczba przeszkolonych pracowników; ▪ Liczba dzieci, objętych profilaktyką; ▪ Liczba przeszkolonych opiekunów. 	<ul style="list-style-type: none"> ▪ Wzrost bezpieczeństwa dzieci objętych pieczą zastępczą ▪ Realizowane są standardy ochrony dzieci przed krzywdzeniem: - w jednostce nie pracują osoby mogące zagrażać bezpieczeństwu dziecka; - pieczy zastępczej nie sprawują osoby mogące zagrażać bezpieczeństwu dziecka; 	2019 r. – 2021 r.

Zadanie	Wskaźnik realizacji	Zakładany rezultat	Termin realizacji
		<ul style="list-style-type: none"> - wszyscy pracownicy wiedzą jak rozpoznawać symptomy krzywdzenia dziecka oraz jak podejmować interwencję w przypadku podejrzenia, że dziecko jest ofiarą przemocy w placówce lub w rodzinie; - wszystkie dzieci wiedzą jak unikać zagrożeń w kontaktach z dorosłymi i rówieśnikami; - wszystkie dzieci mają stały dostęp do informacji, gdzie szukać pomocy w trudnych sytuacjach życiowych; - opiekunowie wiedzą, jak wychowywać dziecko bez przemocy i uczyć je zasad bezpieczeństwa. 	
<p>Podjęmowanie działań edukacyjnych upowszechniających pieczę zastępczą, poprzez:</p> <ul style="list-style-type: none"> • artykuły w lokalnej prasie • stronę internetową • portal społecznościowy 	<ul style="list-style-type: none"> ▪ Liczba opublikowanych artykułów ▪ Liczba odwiedzin strony internetowej ▪ Liczba zamieszczonych informacji na stronie internetowej ▪ Utworzone konto na portalu społecznościowym ▪ Liczba zamieszczonych informacji, „polubień”, udostępnień; 	<ul style="list-style-type: none"> ▪ Instytucje pracujące z dzieckiem oraz społeczność lokalna znają ideę pieczy zastępczej. ▪ Wzrost efektywności współpracy międzyinstytucjonalnej w zakresie powrotu dziecka do rodziny naturalnej. ▪ Zwiększenie liczby osób zainteresowanych pełnieniem funkcji opiekunów zastępczych. 	2019 r. – 2021 r.
<p>Zwiększenie kompetencji zawodowych kadry pracującej z rodzinami zastępczymi, dziećmi objętymi pieczęią zastępczą, poprzez:</p>	<ul style="list-style-type: none"> ▪ Liczba szkoleń, ▪ Liczba pracowników, którzy wzięli udział w szkoleniach, 	<ul style="list-style-type: none"> ▪ Poprawa efektywności pracy z klientami; ▪ Wzrost kompetencji pracowników; ▪ Przeciwdziałanie wypaleniu zawodowemu pracowników. 	2019 r. – 2021 r.

Zadanie	Wskaźnik realizacji	Zakładany rezultat	Termin realizacji
<ul style="list-style-type: none"> • Superwizje, • Szkolenia. 	<ul style="list-style-type: none"> ▪ Liczba pracowników, których praca została poddana superwizji, ▪ Liczba spotkań przeprowadzonych w ramach superwizji ▪ Przyjęty Zarządzeniem Dyrektora program wdrażania superwizji w jednostce. ▪ Przyjęty Zarządzeniem Dyrektora program szkoleń i podnoszenia kwalifikacji pracowników, zgodnie z zakresem wykonywanych zadań 		
Zapewnienie liczby koordynatorów rodzinnej pieczy zastępczej zgodnie z wymaganiami ustawowymi	<ul style="list-style-type: none"> ▪ Liczba rodzin zastępczych objętych wsparciem koordynatora rodzinnej pieczy zastępczej ▪ Liczba koordynatorów 	<ul style="list-style-type: none"> ▪ Rodziny zastępcze otrzymują pomoc w wypełnianiu funkcji zgodnie z wymaganiami ustawowymi 	2019 r. – 2021 r. (1 koordynator)
CEL 2: ZAPEWNIENIE PIECZY DZIECIOM POZBAWIONYM OPIEKI RODZICÓW BIOLOGICZNYCH			
Pozyskiwanie kandydatów do pełnienia funkcji rodziny zastępczej	<ul style="list-style-type: none"> ▪ Liczba kandydatów zgłaszających gotowość do pełnienia funkcji rodziny zastępczej; ▪ Liczba kandydatów skierowanych na szkolenia; ▪ Liczba osób, które ukończyły szkolenie. 	<ul style="list-style-type: none"> ▪ Spadek liczby dzieci umieszczonych w rodzinnej pieczy zastępczej poza terenem powiatu nowodworskiego; ▪ Częstszy kontakt i utrzymanie więzi dzieci z rodziną biologiczną. 	2019 r. – 2021 r.
Profesjonalizacja rodzinnej pieczy zastępczej, poprzez:	<ul style="list-style-type: none"> ▪ Liczba przeprowadzonych szkoleń ▪ Liczba osób uczestniczących w szkoleniach ▪ Liczba zawartych umów. <ul style="list-style-type: none"> • Szkolenia • Tworzenie rodzin zastępczych zawodowych 	<ul style="list-style-type: none"> ▪ Zapewnienie stabilnego środowiska wychowawczego dla dzieci, stwarzającego optymalne warunki do rozwoju. ▪ Opiekunowie zastępczy w sposób świadomy realizują proces wychowawczy dzieci. 	2019 r. – 2021 r.

Zadanie	Wskaźnik realizacji	Zakładany rezultat	Termin realizacji
<ul style="list-style-type: none"> Zawieranie umów na prowadzenie zawodowych rodzin zastępczych (zabezpieczenie środków) 			
<p>Utworzenie placówki opiekuńczo wychowawczej</p> <ul style="list-style-type: none"> Liczba utworzonych placówek 	<ul style="list-style-type: none"> Spadek liczby dzieci umieszczonych w instytucjonalnej pieczy zastępczej poza terenem powiatu nowodworskiego. Częstszy kontakt i utrzymanie więzi dzieci z rodziną biologiczną 	2019 r. – 2021 r.	
<p>Utworzenie Rodzinnego Domu Dziecka</p> <ul style="list-style-type: none"> Liczba utworzonych RDD 	<ul style="list-style-type: none"> Spadek liczby dzieci umieszczonych w pieczy zastępczej poza terenem powiatu nowodworskiego. Częstszy kontakt i utrzymanie więzi dzieci z rodziną biologiczną 	2019 r. – 2021 r.	
<p>Zapewnienie miejsca w pieczy zastępczej dla małoletnich matek z dziećmi</p> <ul style="list-style-type: none"> Liczba miejsc dla małoletnich matek z dziećmi. 	<ul style="list-style-type: none"> Pieczą zastępczą jest sprawowana bezpośrednio nad matką i jej dzieckiem. Małoletnie matki nie są rozdzielane z dziećmi. Zachowane stabilne środowisko wychowawcze, które wspiera rozwój zarówno małoletniej matki (np. potrzeby edukacyjne, społeczne) jak również jej dziecka (potrzeby opiekuńcze). Wsparcie matek w wypełnianiu roli rodzicielskiej. 	2019 r. – 2021 r.	
<p>CEL 3: STWORZENIE SYSTEMU INTERWENCYJNEGO UMIESZCZANIA DZIECKA W PIECZY ZASTĘPCZEJ</p>			
<p>Opracowanie zasad współpracy pomiędzy instytucjami w przypadku konieczności interwencyjnego</p> <ul style="list-style-type: none"> Opracowane są zasady interwencyjnego umieszczenia dzieci w pieczy zastępczej 	<ul style="list-style-type: none"> Przedstawiciele instytucji znają zasady postępowania w przypadku konieczności interwencyjnego 	2019 r. – 2021 r.	

Zadanie	Wskaźnik realizacji	Zakładany rezultat	Termin realizacji
umieszczenia dziecka w pieczy zastępczej		umieszczenia dziecka w pieczy zastępczej	
Zabezpieczenie miejsca interwencyjnego w instytucjonalnej pieczy zastępczej	<ul style="list-style-type: none"> ▪ Liczba zabezpieczonych miejsc w placówkach opiekuńczo wychowawczych typu interwencyjnego ▪ Liczba podpisanych porozumień (umów) z podmiotami prowadzącymi placówki opiekuńczo – wychowawcze typu interwencyjnego. 	<ul style="list-style-type: none"> ▪ Natychmiastowe zabezpieczenie w pieczy zastępczej dzieci, których bezpieczeństwo, zdrowie i życie jest zagrożone. 	2019 r. – 2021 r.
CEL 4: ORGANIZOWANIE WSPARCIA DLA RODZIN ZASTĘPCZYCH ORAZ DZIECI UMIESZCZONYCH W TYCH RODZINACH			
Zwiększenie dostępności poradnictwa psychologicznego – pedagogicznego	<ul style="list-style-type: none"> ▪ Liczba odbytych konsultacji ▪ Wymiar zatrudnienia specjalistów 	<ul style="list-style-type: none"> ▪ Zachowanie i wzmocnienie kompetencji rodzin zastępczych oraz przeciwdziałanie zjawisku wypalenia 	2019 r. – 2021 r. (1,5 etatu psychologa)
Zapewnianie rodzinom zastępczym oraz prowadzącym rodzinne domy dziecka dostępu do specjalistycznej pomocy w przypadku dzieci wymagających diagnozy lub dzieci o szczególnych potrzebach rozwojowych i zdrowotnych (wydawanie skierowań)	<ul style="list-style-type: none"> ▪ Liczba wydanych skierowań ▪ Liczba przeprowadzonych diagnoz ▪ Liczba opracowanych programów rehabilitacyjnych. 	<ul style="list-style-type: none"> ▪ Optymalne warunki rozwoju dzieci objętych pieczą zastępczą dzięki właściwej diagnozie i opracowanym programom rehabilitacyjnym 	2019 r. – 2021 r.
Organizacja grup wsparcia dla rodzin zastępczych	<ul style="list-style-type: none"> ▪ Liczba odbytych spotkań w ramach grup wsparcia ▪ Liczba uczestników grup wsparcia 	<ul style="list-style-type: none"> ▪ Wsparcie emocjonalne rodzin zastępczych ▪ Wymiana doświadczeń pomiędzy opiekunami ▪ Doskonalenie umiejętności wychowawczych 	2019 r. – 2021 r.

Zadanie	Wskaźnik realizacji	Zakładany rezultat	Termin realizacji
Zapewnianie rodzinom zastępczym dostępu do specjalistycznej pomocy reedukacyjnej dla dzieci (korepetycje)	<ul style="list-style-type: none"> ▪ Liczba dzieci objętych wsparciem korepetytorów ▪ Liczba przeprowadzonych zajęć 	<ul style="list-style-type: none"> ▪ Radzenie sobie z emocjami przez opiekunów zastępczych ▪ Inicjowanie i wzmacnianie pozytywnych zmian w systemie rodzinnym ▪ Zapobieganiu zjawisku wypalenia ▪ Zmniejszenie liczby dzieci nieprawidłowo realizujących obowiązki szkolny 	2019 r. – 2021 r.
Umożliwienie wzajemnego kontaktu i integracji środowiska rodzinnej pieczy zastępczej (pikniki, dni rodzicielstwa, spotkania okolicznościowe)	<ul style="list-style-type: none"> ▪ Liczba przeprowadzonych spotkań; ▪ Liczba osób uczestniczących w spotkaniach 	<ul style="list-style-type: none"> ▪ Integracja środowiska rodzin zastępczych ▪ Stworzenie płaszczyzny do wymiany doświadczeń ▪ Promowanie sposobów aktywnego spędzania czasu i wypoczynku 	2019 r. – 2021 r.
Zapewnienie poradnictwa prawnego	<ul style="list-style-type: none"> ▪ Liczba odbytych konsultacji ▪ Wymiar zatrudnienia specjalistów 	<ul style="list-style-type: none"> ▪ Zwiększenie świadomości rodzin zastępczych w zakresie ich praw i obowiązków 	2019 r. – 2021 r.
CEL 5: WSPIERANIE PROCESU USAMODZIELNIENIA WYCHOWANKÓW PIECZY ZASTĘPCZEJ			
Organizowanie spotkań z doradcą zawodowym i rozwój umiejętności wychowanków w zakresie poruszania się po rynku pracy	<ul style="list-style-type: none"> ▪ Liczba odbytych spotkań ▪ Liczba osób uczestniczących w spotkaniach z doradcą zawodowym ▪ Liczba osób aktywnych zawodowo 	<ul style="list-style-type: none"> ▪ Wzrost liczby osób usamodzielnianych aktywnych zawodowo ▪ Usamodzielniani posiadają umiejętności poruszania się po rynku pracy 	2019 r. – 2021 r.
Trening zarządzania budżetem	<ul style="list-style-type: none"> ▪ Liczba osób objętych treningiem ▪ Liczba spotkań w ramach treningu 	<ul style="list-style-type: none"> ▪ Wychowankowie znają zasady racjonalnego planowania i gospodarowania budżetem domowym 	2019 r. – 2021 r.

Zadanie	Wskaźnik realizacji	Zakładany rezultat	Termin realizacji
Pomoc w uzyskaniu odpowiednich warunków mieszkaniowych (stancje)	<ul style="list-style-type: none"> ▪ Liczba zawartych umów 	<ul style="list-style-type: none"> ▪ Zabezpieczenie mieszkania dla osoby usamodzielnianej do czasu ustabilizowania sytuacji życiowej. ▪ Minimalizowanie zagrożenia bezdomności i demoralizacji. 	2019 r. – 2021 r.
Utworzenie mieszkań treningowych wraz z wsparciem opiekuna „mieszkania” w zakresie nabywania lub rozwoju umiejętności samodzielnego życia	<ul style="list-style-type: none"> ▪ Liczba utworzonych mieszkań ▪ Liczba osób zamieszkujących w mieszkaniach treningowych. 	<ul style="list-style-type: none"> ▪ Usamodzielniani znają zasady efektywnej komunikacji w relacjach między domownikami; ▪ Usamodzielniani znają sposoby rozwiązywania konfliktów w gospodarstwie domowym; ▪ Usamodzielniani znają zasady racjonalnego gospodarowania budżetem domowym; ▪ Osoby usamodzielniane znają zasady żywienia i przygotowywania posiłków domowych; ▪ Usamodzielniani rozumieją rolę higieny osobistej w życiu człowieka i zasady jej utrzymania; ▪ Usamodzielniani posiadają wiedzę na temat utrzymywania czystości w domu 	2019 r. – 2021 r.
Grupy wsparcia	<ul style="list-style-type: none"> ▪ Liczba osób uczestniczących w grupie wsparcia ▪ Liczba spotkań 	<ul style="list-style-type: none"> ▪ Wymiana informacji na temat sposobów radzenia sobie z problemami ▪ Minimalizowanie poczucia osamotnienia w problemach ▪ Poprawa samopoczucia ▪ Wzrost poczucia własnej wartości ▪ Poprawa funkcjonowania w społeczeństwie 	2019 r. – 2021 r.

Zadanie	Wskaźnik realizacji	Zakładany rezultat	Termin realizacji
Zapewnienie poradnictwa psychologicznego i prawnego	<ul style="list-style-type: none"> ▪ Liczba odbytych konsultacji ▪ Wymiar zatrudnienia specjalistów 	<ul style="list-style-type: none"> ▪ Zwiększenie świadomości usamodzielnianych wychowanków w zakresie ich praw i obowiązków. ▪ Poprawa funkcjonowania w społeczeństwie ▪ Rozwój umiejętności radzenia sobie w sytuacjach trudnych. 	2019 r. – 2021 r.
Opracowanie procedur usamodzielnienia dla osób z niepełnosprawnością intelektualną	<ul style="list-style-type: none"> ▪ Opracowane są zasady wsparcia dla osób z niepełnosprawnością intelektualną, które opuszczają pieczę zastępczą 	<ul style="list-style-type: none"> ▪ Proces usamodzielnienia dostosowany jest do możliwości osoby opuszczającej pieczę zastępczą ▪ Zapewnione jest bezpieczeństwo i potrzeby bytowe osoby opuszczającej pieczę zastępczą 	2019 r. – 2021 r.

10. LIMIT RODZIN ZASTĘPCZYCH ZAWODOWYCH

Zgodnie z art. 54. 1. Ustawy o wspieraniu rodziny i systemie pieczy zastępczej „z rodziną zastępczą niezawodową spełniającą warunki do pełnienia funkcji rodziny zastępczej zawodowej, posiadającą opinię koordynatora rodzinnej pieczy zastępczej oraz co najmniej 3-letnie doświadczenie, jako rodzina zastępcza, prowadzący rodzinny dom dziecka lub pełniący funkcję dyrektora placówki opiekuńczo-wychowawczej typu rodzinnego, starosta zawiera, na wniosek tej rodziny, umowę o pełnienie funkcji rodziny zastępczej zawodowej”.

W skazane w poniższej tabeli limity rodzin zastępczych dotyczą prognozowanej liczby umów zawieranych z funkcjonującymi rodzinami niezawodowymi, które spełniają ustawowe warunki do pełnienia rodziny zawodowej i w kolejnych latach uzyskają 3 letnie doświadczenie, jako rodzina zastępcza.

Tabela nr 16 Limit rodzin zastępczych zawodowych na terenie powiatu nowodworskiego

Lata	Do 2018 r.	2019 r.	2020r.	2021r.
Liczba rodzin	6	7	4	5

11. EWALUACJA I MONITORING

Program Rozwoju Pieczy Zastępczej będzie poddawany systematycznej ocenie pod kątem stopnia wdrażania poszczególnych celów i zadań na podstawie analizy wskaźników ich realizacji oraz w zakresie skuteczności, efektywności i trafności tych celów ich zadań poprzez ocenę zgodności zakładanych i osiągniętych rezultatów. Ewaluacja i monitoring będą przeprowadzane corocznie w formie sprawozdania z realizacji programu, które stanowić będzie integralną część sprawozdania organizatora rodzinnej pieczy zastępczej. W przypadku nierealizowania zamierzonych celów oraz nieosiągnięcia zakładanych rezultatów, w sprawozdaniu określone zostaną powody zaistniałej sytuacji oraz propozycje działań zaradczych.

DYREKTOR
Powiatowego Centrum Pomocy Rodzinie
Marek Rączka