



## **ZARZĄDZENIE NR 6/2021** **STAROSTY NOWODWORSKIEGO**

**z dnia 18.02.2021**

### **w sprawie organizacji systemu wykrywania i alarmowania oraz systemu wczesnego ostrzegania na terenie powiatu nowodworskiego**

Na podstawie art. 17 ust. 6 i 7, art. 138 ust. 3 ustawy z dnia 21 listopada 1967 r. o powszechnym obowiązku obrony Rzeczypospolitej Polskiej (Dz. U. z 2019 r. poz. 1541 i 2020 oraz z 2020 r. poz. 374), § 3 pkt 6 i 7 rozporządzenia Rady Ministrów z dnia 25 czerwca 2002 r. w sprawie szczegółowego zakresu działania Szefa Obrony Cywilnej Kraju, szefów obrony cywilnej województw, powiatów i gmin (Dz. U. poz. 850), Zarządzenia Nr 442 Wojewody Mazowieckiego z dnia 27 listopada 2020 r. w sprawie organizacji systemu wykrywania i alarmowania oraz systemu wczesnego ostrzegania na terenie województwa mazowieckiego zarządza się, co następuje:

#### **§ 1.**

1. W celu realizacji zadań związanych z monitorowaniem, wykrywaniem, identyfikacją, przekazywaniem informacji o ich zaistnieniu oraz ostrzeganiem i alarmowaniem ludności, w przypadku wprowadzenia stanu nadzwyczajnego, w celu zapobieżenia skutkom katastrofy naturalnej, awarii technicznej lub działań terrorystycznych, oraz w wyższych stanach gotowości obronnej państwa rozwija się w części lub w całości następujące systemy:
  - a. System Wykrywania i Alarmowania, zwany dalej „SWA”;
  - b. System Wczesnego Ostrzegania, zwany dalej „SWO”.
2. Rozwinięcie SWO i SWA następuje również w przypadku przeprowadzenia ćwiczeń i treningów.
3. SWO i SWA, w części dotyczącej skażeń wchodzi w skład jednolitego Krajowego Systemu Wykrywania Skażeń i Alarmowania.

**§ 2.** SWA przygotowywany jest w stanie stałej gotowości obronnej państwa, rozwijany jest w stanie gotowości obronnej państwa czasu kryzysu lub wojny lub stanie klęski żywiołowej, a także w przypadku ćwiczeń i treningów.

**§ 3.** Do realizacji zadań w ramach SWA, określonych w § 1 ust. 1, tworzy się następujące formacje obrony cywilnej:

1. na szczeblu powiatowym:
  - a. Powiatowy Ośrodek Analizy Danych i Alarmowania (POADA),

- b. Powiatowa Sekcja Sanitarno-Weterynaryjna (PSSW);
2. na szczeblu gminnym:
  - a. Drużyny Wykrywania i Alarmowania (DWA),
  - b. Punkty Alarmowania (PA).

#### **§ 4.**

1. Formacje obrony cywilnej, o których mowa w § 3, tworzą szefowie obrony cywilnej poszczególnych szczebli administracji publicznej w drodze zarządzenia zgodnie z zasadami określonymi w „Zadaniach i organizacji systemu wykrywania i alarmowania na terenie województwa mazowieckiego”, stanowiącymi załącznik nr 1 do zarządzenia.
2. PA oraz tworzą kierownicy zakładów pracy, które są wyznaczone do systemu SWA w drodze porozumień z burmistrzami, wójtami w jednostkach organizacyjnych posiadających odpowiednio laboratoria i syreny alarmowe.

**§ 5.** Struktury organizacyjne oraz zadania formacji obrony cywilnej, o których mowa w § 3, określają załączniki 2-5 zarządzenia:

1. „Struktura organizacyjna Powiatowego Ośrodka Analizy Danych i Alarmowania (POADA)”, stanowiąca załącznik nr 2 do zarządzenia;
2. „Struktura organizacyjna Powiatowej Sekcji-Sanitarno Weterynaryjnej „PSSW)” stanowiąca załącznik nr 3 do zarządzenia;
3. „Struktura organizacyjna Drużyny Wykrywania i Alarmowania (DWA)”, stanowiąca załącznik nr 4 do zarządzenia;
4. „Struktura organizacyjna Punktu Alarmowania (PA)”, stanowiąca załącznik nr 5 do zarządzenia.

#### **§ 6.**

1. Dla formacji obrony cywilnej, o których mowa w § 3, opracowuje się plany działania.
2. Zasady sporządzania planów, o których mowa w ust. 1, określa załącznik nr 9 do zarządzenia.

#### **§ 7.**

1. Formacje obrony cywilnej tworzące SWA, o których mowa w § 3, przekazują informacje o stwierdzonych zagrożeniach właściwym terytorialnie organom obrony cywilnej oraz określonym przez te organy jednostkom organizacyjnym.
2. Przekazywanie informacji o zagrożeniach, komunikatów ostrzegawczych sygnałów alarmowych odbywa się za pośrednictwem dostępnych środków łączności oraz alarmowania, a także środków teleinformatycznych i masowego przekazu.
3. Decyzje o ogłoszeniu sygnału alarmowego lub komunikatu ostrzegawczego, a także

odwołaniu na danym terytorium, podejmuje Wojewoda Mazowiecki lub właściwy terytorialnie starosta, prezydent miasta na prawach powiatu, prezydent miasta, wójt, burmistrz.

4. Wykorzystanie sygnałów alarmowych i komunikatów ostrzegawczych w ramach treningów i ćwiczeń systemów możliwe jest po ogłoszeniu tego faktu przez właściwe terytorialnie organy administracji publicznej, z 24 godzinnym wyprzedzeniem, w środkach masowego przekazu i w sposób zwyczajowo przyjęty na danym terenie. Ogłoszenie powinno zawierać informacje o zakresie i zasięgu terytorialnym prowadzonego treningu lub ćwiczenia.

#### **§ 8.**

1. Czas rozwinięcia SWA od momentu przekazania sygnału wynosi:
  - a. 12 godzin na osiągnięcie częściowej gotowości do działania;
  - b. do 48 godzin na osiągnięcie pełnej gotowości do działania;
2. Po rozwinięciu SWA elementy systemów realizują zadania w trybie dwuzmianowym, całodobowym.

#### **§ 9.**

1. W stanie stałej gotowości obronnej państwa czasu pokoju funkcjonuje SWO
2. W przypadku wprowadzenia stanów, o których mowa w § 2, wszystkie elementy SWO wchodzi w skład SWA i funkcjonują, jako jego integralna część.

**§ 10.** Do głównych zadań wojewódzkiego SWO należy w szczególności:

1. wykrywanie, monitorowanie oraz analiza informacji o możliwości wystąpienia zagrożenia dla życia lub zdrowia ludzi związanego w szczególności ze stosowaniem środków rażenia oraz wystąpieniem klęsk żywiołowych, skażeń i zakażeń, powodzi, pożarów, trzęsień ziemi oraz innych działań natury;
2. pozyskiwanie informacji, co do rodzaju, miejsca i skali zaistniałych zagrożeń;
3. przekazywanie informacji o zagrożeniach dla ludności lub środowiska do jednostek nadrzędnych, podległych i współdziałających;
4. ostrzeganie i alarmowanie ludności o zbliżających się zagrożeniach oraz jeśli to możliwe przekazanie informacji o zasadach zachowania się przed i w trakcie ich wystąpienia;
5. podjęcie działań interwencyjnych.

#### **§ 11.**

1. W skład SWO na terenie powiatu nowodworskiego wchodzi następujące elementy organizacyjne:
  - a. Powiatowe Centrum Zarządzania Kryzysowego;
  - b. Gminne Centra zarządzania Kryzysowego lub komórki organizacyjne urzędów gmin

właściwe w sprawach zarządzania kryzysowego pełniące całodobowo dyżur;

c. Jednostki organizacyjne przyjmujące zgłoszenia na numery alarmowe oraz prowadzące działania interwencyjne w sytuacjach wystąpienia zagrożeń, nadzorowane odpowiednio przez Komendanta Powiatowego Policji oraz Komendanta Powiatowego Państwowej Straży Pożarnej;

d. Centra powiadamiania ratunkowego, przyjmujące zgłoszenia na numer alarmowy 112;

e. Regionalny Zarządu Gospodarki Wodnej;

f. Państwowy Powiatowy Inspektor Sanitarny;

g. Powiatowy Lekarz Weterynarii;

h. Wojewódzki Inspektorat Ochrony Środowiska

i. Jednostki Państwowej służby hydrologiczno-meteorologicznej

j. Regionalny System Ostrzegania – system informatyczny SMS w gminach.

2. Każdy podmiot wchodzący w skład SWO, zobowiązany jest do przekazania właściwymi dla swojego terenu działania organom obrony cywilnej oraz podmiotom współdziałającym w ramach SWO i SWA informacji o możliwym zagrożeniu dla ludności lub środowiska;

3. Włączenie podmiotów do powiatowego SWO nie zmienia ich służbowego podporządkowania i zakresu realizacji zadań.

**§ 12.** Szefowie obrony cywilnej, o których mowa w § 4 ust.1, przygotowują jednostki organizacyjne SWA i SWO, oraz zapewniają warunki do działania.

### **§ 13.**

1. Za utworzenie, przygotowanie warunków do funkcjonowania, w tym wyposażenie w sprzęt oraz szkolenie formacji obrony cywilnej wchodzących w skład SWA, odpowiedzialny jest właściwy terytorialnie szef obrony cywilnej.

2. Szefowie obrony cywilnej wyposażają tworzone przez siebie formacje obrony cywilnej w sprzęt zgodnie z wytycznymi Szefa Obrony Cywilnej.

3. Ostateczny kształt oraz strukturę formacji ustala organ powołujący formację.

**§ 14.** Za przygotowanie i zapewnienie działania wszystkich jednostek SWA oraz SWO odpowiada właściwy terytorialnie szef obrony cywilnej.

### **§ 15.**

1. Odpowiedzialnymi za organizację szkoleń w zakresie SWA są:

a. Kierownik Wydziału Zarządzania Kryzysowego i ochrony ludności - w odniesieniu do obsady osobowej Powiatowego Ośrodka Analizy Danych i Alarmowania (POADA)

b. Powiatowy Inspektor Sanitarny w odniesieniu do obsady osobowej wojewódzkiej sekcji

analiz sanitarno-epidemiologicznych;

c. Powiatowy Lekarz Weterynarii - w odniesieniu do obsady osobowej sekcji higieny weterynaryjnej;

d. Szefowie Obrony Cywilnej Miast i Gmin - w odniesieniu do obsady osobowej Drużyn Wykrywania i Alarmowania (DWA) oraz Punktów Alarmowania (PA);

e. dyrektor zakładu - w odniesieniu do obsady osobowej zakładowych drużyn radiofonicznych drużyn alarmowania.

2. W ramach ćwiczeń i treningów organizowanych w ramach SWA należy doskonalić przekazywanie informacji przy wykorzystaniu systemów informatycznych wspomagających proces analizy skażeń i ostrzegania. Czas trwania ćwiczeń i treningów ustala się zgodnie z ustaleniami kierownika przedsięwzięcia. Treningi należy planować i organizować w następujących okresach:

a. raz w miesiącu - trening SWO (w zakresie treningu radiowego realizowanego w ramach systemu ostrzegania ludności cywilnej i wojsk o zagrożeniach uderzeniami z powietrza);

b. raz na kwartał - trening SWA (w zakresie treningu doskonalącego z zakresu znajomości procedur zawartych w Metodycie oceny sytuacji skażeń chemicznych, biologicznych i promieniotwórczych).

3. Finansowanie przedsięwzięć związanych z utrzymaniem, szkoleniem oraz wyposażeniem w sprzęt elementów SWA odbywa się ze środków budżetowych obrony cywilnej przeznaczonych na dotacje celowe po uzgodnieniu zakresu zadań rzeczowych z Szefem Obrony Cywilnej Województwa Mazowieckiego oraz środków własnych jednostek samorządowych, ujętych w budżetach tych jednostek z przeznaczeniem na działalność obrony cywilnej a także zakładów pracy powołujących dane formacje obrony cywilnej.

**§ 16.** Traci moc zarządzenie nr 17/2016 Starosty Nowodworskiego z dnia 11 kwietnia 2016 r., w sprawie organizacji powiatowego Systemu Wykrywania i Alarmowania na terenie powiatu nowodworskiego.

**§ 17.** Wykonanie zadania powierza się Sekretarzowi Powiatu i Kierownikowi Wydziału Zarządzania Kryzysowego i Ochrony Ludności Starostwa.

**§ 18.** Zarządzenie wchodzi w życie z dniem podpisania.

Starosta Nowodworski

/-/ Krzysztof Kapusta

**Załącznik nr 1**

**ZADANIA I ORGANIZACJA SYSTEMU WYKRYWANIA I ALARMOWANIA NA TERENIE POWIATU NOWODWORSKIEGO**

**§1.** Do podstawowych zadań jednostek organizacyjnych SWA należy:

- 1) wykrywanie i rozpoznanie skażeń promieniotwórczych, biologicznych i chemicznych powodujących zagrożenie dla zdrowia i życia ludzi, w czasie wojny i klęsk żywiołowych;
- 2) wykrywanie i określanie parametrów uderzeń Bronią Masowego Rażenia - zdarzeń CBRN (Chemicznych, Biologicznych, Radiologicznych, Nuklearnych);
- 3) pobieranie próbek i określanie rodzaju i stopnia skażenia, zakażenia produktów żywnościowych, płodów rolnych, roślinności, pasz, wody pitnej, wód powierzchniowych oraz gleby i powietrza;
- 4) oznaczanie stref niebezpiecznych;
- 5) wstępne określanie skutków nadzwyczajnych zagrożeń;
- 6) przekazywanie danych o użyciu broni masowego rażenia, skażeniach, zakażeniach i innych zagrożeniach ludzi i środowiska do jednostek nadrzędnych, współdziałających i podległych;
- 7) zbieranie i opracowywanie, analizowanie danych na podstawie informacji otrzymywanych z jednostek wykrywania oraz innych źródeł;
- 8) określanie skali i skutków skażeń, zakażeń oraz innych zagrożeń dla ludności i środowiska oraz prognozowanie rozwoju wydarzeń;
- 9) powiadamianie organów instytucji, organizacji i formacji OC, ekspertów, mających obowiązek zareagowania na niebezpieczne zdarzenia o jego wystąpieniu lub groźbie wystąpienia;
- 10) ostrzeganie i alarmowanie zagrożonej ludności, a także informowanie o zaleconych sposobach postępowania w zaistniałej sytuacji;
- 11) opracowywanie wniosków i propozycji dla właściwych organów kierowania obrony cywilnej;
- 12) koordynowanie działań jednostek organizacyjnych wykrywania zagrożeń;

- 13) wymiana informacji dotyczących nadzwyczajnych zagrożeń ludzi i środowiska z odpowiednimi jednostkami organizacyjnymi obrony cywilnej sąsiednich powiatów oraz innymi jednostkami organizacyjnymi, zgodnie z zaleceniami i obowiązującymi procedurami postępowania;

## §2.

- 1) Powiatowy Ośrodek Analizy Danych i Alarmowania i Alarmowania, zwany dalej „POADA” powołuje Starosta - Szef Obrony Cywilnej powiatu, poprzez nadanie przydziałów organizacyjno-mobilizacyjnych osobom wytypowanym do pełnienia służby w tej formacji, zgodnie z obsadą etatową ośrodka. Przydziały organizacyjno - mobilizacyjne POADA przygotowuje kierownik Wydziału Zarządzania Kryzysowego i Ochrony Ludności Starostwa Powiatowego. Za przygotowanie POADA do działania w stanach podwyższonej gotowości obronnej państwa odpowiada Komendant POADA. Opracowuje on w uzgodnieniu z Wydziałem Bezpieczeństwa i Zarządzania Kryzysowego Mazowieckiego Urzędu Wojewódzkiego w Warszawie plan działania POADA.
- 2) Powiatowa Sekcja Sanitarno-Weterynaryjna, zwana dalej „PSSW” oraz wchodzące w ich skład sekcje powołuje się zarządzeniem starosty - szefa obrony cywilnej powiatu. Wchodzące w skład jego struktury tworzy się w powiatowej stacjach sanitarno – epidemiologicznych i powiatowym inspektoracie weterynarii. Komendant PSSW w porozumieniu z kierownikiem komórki organizacyjnej właściwej w sprawach obrony cywilnej starostwa powiatowego określa szczegółową strukturę organizacyjną i skład PSSW, a następnie nadaje pracownikom powiatowej stacji sanitarno – epidemiologicznej i pracownikom powiatowego inspektoratu weterynaryjnego przydziały organizacyjno - mobilizacyjne.
- 3) Dopuszcza się możliwość modyfikacji i kształtowania struktury organizacyjnej SSW w zależności od potrzeb i stanu posiadania własnych zasobów etatowo - sprzętowych przez kierowników poszczególnych zespolonych inspekcji, na bazie których tworzone są te formacje.
- 4) Z przedstawicielami inspekcji, o których mowa w ust. 3, kierownik komórki organizacyjnej właściwej w sprawach obrony cywilnej uzgadnia strukturę powoływanych formacji Obrony Cywilnej szczebla powiatowego. PSSW jest przygotowywana do działań w wyższych stanach gotowości obronnej państwa oraz w stanie klęski żywiołowej, zgodnie z planem działania PSSW, zatwierdzonym przez szefa obrony cywilnej powiatu.

### **§3.**

- 1) Drużynę Wykrywania i Alarmowania (DWA) powołuje szef obrony cywilnej miasta i gminy, zgodnie ze strukturą etatową określoną w załączniku nr 4 do zarządzenia.
- 2) Punkty Alarmowania, zwane dalej „PA” tworzą Szefowie Obrony Cywilnej Gmin w osiedlach i sołectwach, w których znajdują się stacjonarne urządzenia alarmowe. PA mają status formacji obrony cywilnej. Obsada osobowa PA otrzymuje karty przydziału do formacji obrony cywilnej.

**§4.** Przeznaczenie do służby we wszystkich formacjach obrony cywilnej tworzonych w ramach SWA i nadanie przydziałów organizacyjno - mobilizacyjnych dla ich personelu następuje na podstawie art. 143 ustawy z dnia 21 listopada 1967 r. o powszechnym obowiązku obrony Rzeczypospolitej Polskiej, po uprzednim uzgodnieniu przydziałów z właściwym wojskowym komendantem uzupełnień oraz rozporządzenia Ministra Spraw Wewnętrznych i Administracji z dnia 26 września 2002 r. w sprawie odbywania służby w obronie cywilnej (Dz. U. 2002 nr 169 poz. 1391).

### **§5.**

- 1) Do zapewnienia łączności w ramach SWA i SWO wykorzystuje się techniczne środki łączności przewodowej i bezprzewodowej.
- 2) Zasadniczą (podstawową) siecią łączności w SWA jest Radiowa Sieć Zarządzania Wojewody Mazowieckiego. Pozostałe systemy łączności stanowią rozwiązania wspomagające i dublujące.

### **§6.**

- 1) Ostrzeganie i alarmowanie ludności realizuje się za pomocą:
  - a) scentralizowanych systemów alarmowych sterowanych radiowo;
  - b) pojedynczych syren alarmowych niewchodzących w skład scentralizowanych systemów alarmowych;
  - c) rozgłośni radiowych i ośrodków telewizyjnych;
  - d) urządzeń nagłaśniających stacjonarnych i na pojazdach;
  - e) systemów informatycznych i innych dostępnych urządzeń mogących służyć temu celowi.
- 2) Za utrzymanie, sprawność i konserwację urządzeń alarmowych odpowiedzialni są szefowie



obrony cywilnej miast i gmin, na których terenie te urządzenia zostały zainstalowane.

## §7.

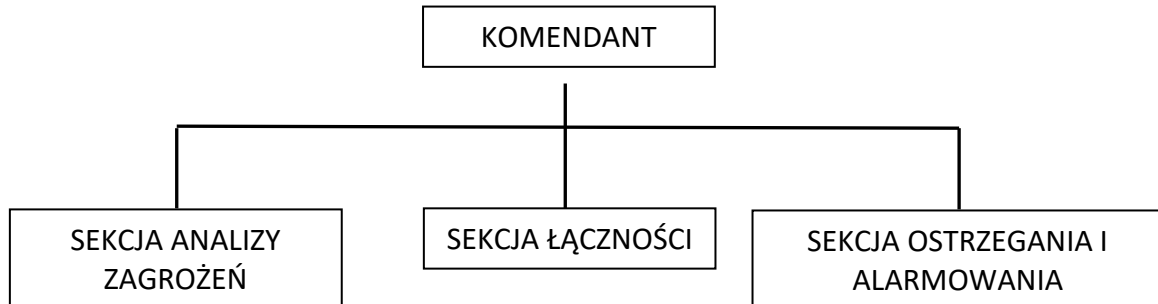
- 1) SWA współdziała ze służbami i systemami, które mogą stanowić źródło informacji o zagrożeniach dla ludności.
- 2) Współdziałanie, o którym mowa w ust. 1, polega na wymianie informacji, uzyskiwanych w ramach własnej działalności, a mających bezpośredni lub pośredni związek z występowaniem zagrożenia dla ludności i środowiska.
- 3) Ustala się następujące zasady przekazywania informacji w SWA do jednostek nadrzędnych i współdziałających:
  - a) w trybie natychmiastowym przekazuje się informacje dotyczące awarii, katastrof, skażeń, zakażeń, użycia Broni Masowego Rażenia (zdarzenia CBRN) i innych zagrożeń dla ludzi i środowiska oraz wzrostu mocy dawki tła promieniowania gamma powyżej dwukrotnej dopuszczalnej wartości oraz ponownego jej wzrostu o dowolną wartość;
  - b) w trybie okresowym przekazuje się informacje dotyczące pomiarów mocy dawki promieniowania gamma, kontroli napromieniowania ludności, skażeń komponentów środowiska żywności oraz warunków meteorologicznych.
  - c) rodzaje, zakres i metodykę pomiarów, analiz, ocen i prognoz w SWA oraz dopuszczalny poziom zanieczyszczeń (zagrożeń) ludzi i środowiska ustala się, zgodnie z obowiązującymi normami krajowymi (metodykami oceny sytuacji skażeń).
- 4) Do wymiany informacji poza środkami łączności przewodowej i bezprzewodowej wykorzystuje się systemy informatyczne wspomagające proces analizy skażeń i ostrzegania.
- 5) Współdziałanie dotyczy jednostek organizacyjnych przeznaczonych do wykrywania zagrożeń, zbierania i przetwarzania informacji oraz innych jednostek organizacyjnych, których statutowa działalność przewiduje wykonywanie takich czynności.
- 6) Współdziałanie organizuje:
  - a) POADA z ośrodkami z sąsiednich powiatów, powiatowymi jednostkami analiz laboratoryjnych, Jednostkami Wojskowymi Ministerstwa Obrony Narodowej oraz Komendami Powiatowymi Policji i Komendami Powiatowymi Państwowej Straży Pożarnej, a także z Drużynami Wykrywania i Alarmowania;
  - b) Drużyny Wykrywania i Alarmowania z terenowymi jednostkami Policji, Państwowej

i Ochotniczej Straży Pożarnej oraz punktami alarmowania, a także z POADA.

Załącznik nr 2

POWIATOWY OŚRODEK ANALIZY DANYCH I ALARMOWANIA (POADA) STRUKTURA ORGANIZACYJNA

[Opis alternatywny schematu](#)



Lp.	Nazwa stanowiska	Ilość stanowisk	Uwagi
I.	Komendant	2	A
II.	Specjalista do kontaktów z mediami i informowania ludności	1	
III.	SEKCJA ANALIZY ZAGROŻEŃ	(4)	
	Analitik	2	A
	Rachmistrz/planszecista	2	
IV.	SEKCJA ŁĄCZNOŚCI	(4)	
	Radiomechanik /radiotelefonista	4	A
V.	SEKCJA OSTRZEGANIA I ALARMOWANIA	(4)	
	Elektromonter /elektromechanik	4	A
	<b>RAZEM</b>	<b>15</b>	

A - wskazane posiadanie, co najmniej średniego wykształcenia.

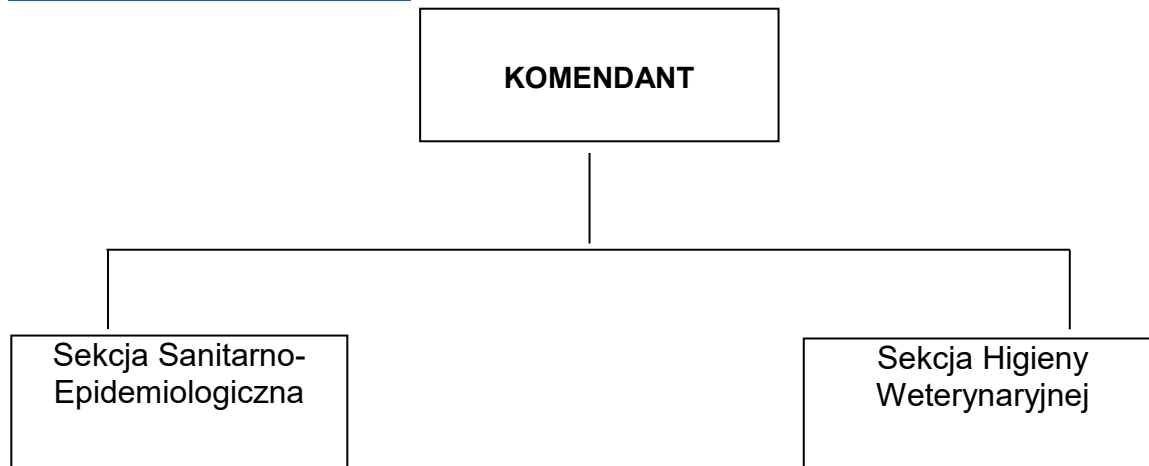
## **ZADANIA POWIATOWEGO OŚRODKA ANALIZY DANYCH I ALARMOWANIA (POADA)**

- 1) Zbieranie i opracowywanie danych o skażeniach, zakażeniach, uderzeniach bronią masowego rażenia i innych nadzwyczajnych zagrożeniach ludzi i środowiska występujących na obszarze powiatu oraz obszarach sąsiadujących powiatów.
- 2) Utrzymywanie stałej łączności z Wojewódzkim Ośrodkiem Analizy Danych i Alarmowania, jednostkami analiz laboratoryjnych i jednostkami współdziałającymi.
- 3) Prowadzenie bieżącej analizy rzeczywistej i prognozowanej sytuacji (zagrożeń) skażeń na terenie powiatu.
- 4) Opracowywanie wniosków i propozycji (ocen eksperckich) do wypracowywania decyzji przez Szefa Obrony Cywilnej Powiatu.
- 5) Alarmowanie i ostrzeganie zagrożonej ludności na terenie całego powiatu za pomocą powiatowych Systemów Ostrzegania i Alarmowania.
- 6) Przekazywanie danych o zagrożeniach do jednostek nadrzędnych, współdziałających i podległych.
- 7) Zbieranie informacji meteorologicznych.
- 8) Przekazywanie jednostkom organizacyjnym SWA instrukcji i wytycznych Szefa Obrony Cywilnej Powiatu dotyczących wykrywania zagrożeń, ostrzegania i alarmowania.

### Załącznik Nr 3

#### POWIATOWA SEKCJA SANITARNO-WETERYNARYJNA STRUKTURA ORGANIZACYJNA

#### Opis alternatywny schematu



#### OBSADA OSOBOWA

Lp.	Nazwa stanowiska	Ilość stanowisk	Uwagi
1.	Komendant	1	
2.	Sekcja Sanitarno- Epidemiologiczna	2	
3.	Sekcja Higieny Weterynaryjnej	2	
	<b>RAZEM</b>	5	

#### ZADANIA

- 1) Wykrywanie i rozpoznanie skażeń promieniotwórczych, biologicznych i chemicznych w tym toksycznymi środkami przemysłowymi oraz innych nadzwyczajnych zagrożeń ludzi i środowiska.
- 2) Pobieranie próbek i określanie (lub przekazanie w celu określenia) rodzaju i stopnia skażenia, zakażenia produktów żywnościowych, płodów rolnych, wody pitnej, wód powierzchniowych oraz gleby i powietrza.
- 3) Zbieranie i analizowanie danych o skażeniach, zakażeniach i innych nadzwyczajnych zagrożeniach ludzi i środowiska na terenie powiatu nowodworskiego i powiatów sąsiednich.
- 4) Przekazywanie wyników badań do Powiatowego Ośrodka Analizowania Danych

i Alarmowania oraz jednostek współdziałających.

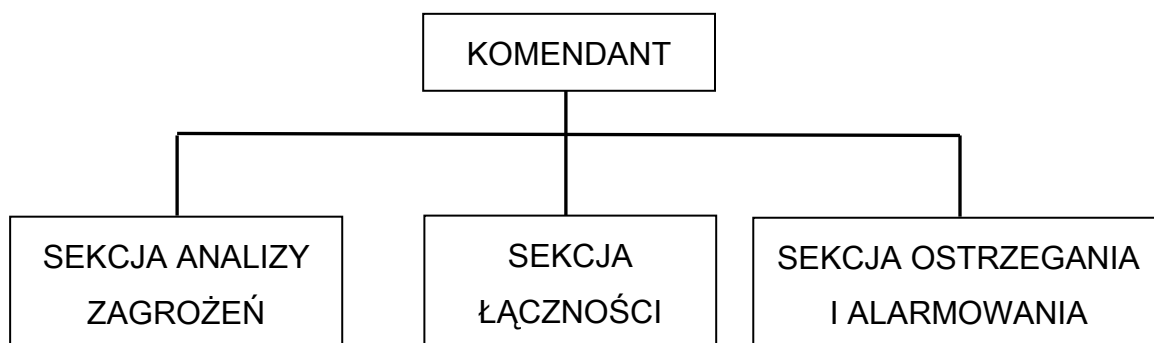
- 5) Powiadamianie o zagrożeniach oraz opracowywanie wniosków i propozycji dla Starosty Powiatu.

## Załącznik nr 4

### DRUŻYNA WYKRYWANIA I ALARMOWANIA (DWA)

#### STRUKTURA ORGANIZACYJNA

[Opis alternatywny schematu](#)



Lp.	Nazwa stanowiska	Ilość stanowisk	Uwagi
I.	Komendant (chemik/fizyk)	2	A
II.	SEKCJA OBSERWACJI I ANALIZ	(4)	
	Analitik - chemik/fizyk	4	A
III.	SEKCJA ŁĄCZNOŚCI I ALARMOWANIA	(4)	
	Informatyk - radiotelefonista	4	A
IV.	SEKCJA ROZPOZNANIA	(4)	
	Chemik - zwiadowca	4	A
	<b>RAZEM</b>	<b>14</b>	

A - wskazane posiadanie co najmniej średniego wykształcenia.

## **ZADANIA DRUŻYNY WYKRYWANIA I ALARMOWANIA**

- 1) Utrzymywanie ciągłej łączności z (POADA) oraz punktami alarmowania znajdującymi się na terenie gminy.
- 2) Wydzielanie ze swego składu patroli do prowadzenia rozpoznania skażeń, zakażeń oraz innych zagrożeń ludzi i środowiska w przydzielonym rejonie.
- 3) Pobieranie próbek materiałów skażonych lub podejrzanych o skażenie, oraz przekazywanie tych próbek do właściwej jednostki laboratoryjnej.
- 4) Analiza i ocena rzeczywistej i prognozowanej sytuacji zagrożeń na podstawie danych z rozpoznania na terenie gminy (miasta). Określanie warunków atmosferycznych w przyziemnej warstwie powietrza na terenie gminy (miasta). Ostrzeżenie i alarmowanie zagrożonej ludności na podległym terenie.
- 5) Powiadamianie Szefa Obrony Cywilnej Miasta i Gminy o zagrożeniach i opracowywanie wniosków i propozycji do działania.
- 6) Przekazywanie meldunków o skażeniach, napromieniowaniu, uderzenia bronią masowego rażenia i innych nadzwyczajnych zagrożeniach ludności Szefowi Obrony Cywilnej Gminy.



## **Załącznik nr 5**

### **PUNKT ALARMOWANIA (PA)**

**Strukturę punktu alarmowania stanowią 2 etaty**

#### **ZADANIA PUNKTU ALARMOWANIA**

- 1) Utrzymywanie stałej łączności z właściwą terytorialnie drużyną wykrywania i alarmowania.
- 2) Obsługa syren alarmowych, ogłaszanie i odwoływanie alarmów.
- 3) Rozpowszechnianie komunikatów ostrzegawczych o występujących zagrożeniach ludzi i środowiska.

## Załącznik nr 6

### ZASADY SPORZĄDZANIA PLANÓW DZIAŁANIA FORMACJI OBRONY CYWILNEJ WYKONUJĄCYCH ZADANIA W RAMACH SYSTEMU WYKRYWANIA

#### I ALARMOWANIA

- 1) Plany działania są to dokumenty organizacyjno-planistycznie opisujące funkcjonowanie formacji obrony cywilnej, jako jednostek organizacyjnych, które realizują zadania SWA na obszarze odpowiedzialności szefa obrony cywilnej powiatu oraz gminy.
- 2) Plany działania opracowuje się w formie opisowej, oraz w zależności od potrzeb również w formie graficznej, w postaci map, szkiców, schematów.
- 3) Plan działania formacji SWA powinien zawierać następujące dane i informacje:
  - a) cel działania i zadania szczegółowe formacji;
  - b) podstawy prawne warunkujące funkcjonowanie formacji;
  - c) struktura organizacyjna formacji - schemat organizacyjny;
  - d) wykaz obsady osobowej formacji wraz z danymi teleadresowymi;
  - e) plan powiadamiania członków formacji (w czasie i po godzinach pracy); zadania członków formacji, zasady pracy (funkcjonowania), realizowane procedury, produkty (formaty komunikatów, informacji o skażeniach, szablony ocen eksperckich, zaleceń, itd.) wytwarzane przez formację;
  - f) harmonogram osiągnięcia gotowości do działania przez formację;
  - g) zestawienie elementów współdziałających na poszczególnych szczeblach;
  - h) wykaz osób odpowiedzialnych za funkcjonowanie formacji (dane teleadresowe);schemat obiegu i wymiany informacji o skażeniach (zdarzeniach CBRN) w rejonie odpowiedzialności formacji;
  - i) załączniki (dane) wynikające ze specyfiki zadań realizowanych przez formację w ramach SWA oraz zadań wykonywanych przez jednostkę organizacyjną (podmiot) na bazie, której jest utworzona. Stanowią je tabele, schematy, szkice, mapy. Plan działania opracowuje komendant formacji obrony cywilnej w uzgodnieniu z pracownikiem/kierownikiem komórki organizacyjnej właściwej w sprawach obrony cywilnej na określonym szczeblu administracyjnym/zakładzie pracy. Plan zatwierdza tworzący określoną formację i odpowiadający za jej przygotowanie do działania Szef Obrony Cywilnej bądź kierownik zakładu pracy.