

Starostwo Powiatowe w Nowym Dworze Mazowieckim
ul. Mazowiecka 10
05-100 Nowy Dwór Mazowiecki

SR
05.07.2021



Monika Jankowska
ul. Wynalazek 1
02-677 Warszawa (miasto)

Potwierdzenie złożenia pisma

Numer kancelaryjny: 0018396.2021

Data złożenia: 2021-07-02

Liczba załączników: 0



0018396.2021

Dokument elektroniczny

Miejsce i data sporządzenia dokumentu

2021-07-02

Dane nadawcy

Monika Jankowska
Telefon: +48790006525
Email: korespondencja3gns@play.pl
P4 Sp. z o.o.
02-677 Warszawa (miasto)
ul. Wynalazek 1
Województwo: MAZOWIECKIE
Powiat: Warszawa
Gmina: Warszawa (gmina miejska)

Dane adresata

STAROSTWO POWIATOWE W NOWYM DWORZE
MAZOWIECKIM (05-100 NOWY DWÓR MAZOWIECKI,
WOJ. MAZOWIECKIE)

ZGŁOSZENIE INSTALACJI

NWD4402_zgłoszenie instalacji wytwarzające pole elektromagnetyczne

Dzień dobry,
w załączeniu przesyłam zgłoszenie instalacji wytwarzającej pole elektromagnetyczne dla stacji bazowej NWD4402.
Pozdrawiam,
Monika Jankowska

Załączniki:

- 1.
- 2.
- 3.
- 4.
- 5.

[Pełnomocnictwo Monika Jankowska.pdf](#)
[Kwalifikacja_NWD4402A.pdf](#)
[NWD4402_zgłoszenie instalacji.pdf](#)
[opłata 17.pdf](#)
[opłata 120.pdf](#)

Dokument został podpisany, aby go zweryfikować należy użyć oprogramowania do weryfikacji podpisu. Data złożenia podpisu:
2021-07-02T11:46:52.986+02:00

Podpis elektroniczny

Prowadzący instalację

P4 Sp. z o. o.
ul. Wynalazek 1
02 – 677 Warszawa

Adres do korespondencji:

P4 Sp. z o. o.
ul. Wynalazek 1,
02-677 Warszawa

Sprawę prowadzi:

Monika Jankowska
kom. 790006525

Starostwo Powiatowe w Nowym Dworze Mazowieckim

Wydział Ochrony Środowiska i Rolnictwa

dotyczy stacji bazowej telefonii komórkowej operatora P4 Sp. z o. o. NWD4402 A

Na podstawie art. 152 ust. 2 ustawy z dnia 27 kwietnia 2001 r. Prawo ochrony środowiska (t.j. Dz. U. z 2020 r. poz. 1219 z późn. zm.) zwanej dalej w skrócie POŚ a także zgodnie z wymogami Rozporządzenie Ministra Środowiska z dnia 2 lipca 2010 r. w sprawie rodzajów instalacji, których eksploatacja wymaga zgłoszenia (t.j. Dz. U. z 2019 r. poz. 1510)

P4 Sp. z o. o. z siedzibą w Warszawie zgłasza instalację wytwarzającą pole elektromagnetyczne:

05-152 Cybulice Małe, dz. nr 317, obręb 0009, gm. Czosnów, pow. nowodworski

P4 sp. z o.o. dokonuje zgłoszenia z wykorzystaniem formularza będącego załącznikiem do Rozporządzenia Ministra Środowiska z dnia 2 lipca 2010 r. w sprawie zgłoszenia instalacji wytwarzających pola elektromagnetyczne (Dz. U. Nr 130, poz. 879), które utraciło moc, podkreślając, iż obecnie zakres informacji które zgłoszenie powinno zawierać wyznacza wyłącznie ww. art. 152 ust. 2 POŚ a informacje wykraczające poza ten zakres podaje jedynie ze względu na praktykę utrwaloną na gruncie rozporządzenia obowiązującego do dnia 1 stycznia 2021 roku.

Załączniki:

- formularz zgłoszenia stacji NWD4402_A wraz z załącznikiem;
- odpis dokumentu pełnomocnictwa wraz z potwierdzeniem uiszczenia opłaty skarbowej w wysokości 17 złotych od jego złożenia;
- potwierdzenie uiszczenia opłaty skarbowej od przyjęcia zgłoszenia - 120 złotych.

FORMULARZ ZGŁOSZENIA INSTALACJI WYTWARZAJĄCYCH POLA ELEKTROMAGNETYCZNE	
I. Wypełnia podmiot prowadzący instalację dokonujący jej zgłoszenia	
1. Nazwa i adres organu ochrony środowiska właściwego do przyjęcia zgłoszenia <i>Starostwo Powiatowe w Nowym Dworze Mazowieckim Wydział Ochrony Środowiska i Rolnictwa ul. Paderewskiego 1B 05-100 Nowy Dwór Mazowiecki</i>	
2. Nazwa instalacji zgodna z nazewnictwem stosowanym przez prowadzącego instalację <i>NWD4402_A (zgłoszenie nr 1)</i>	
3. Określenie nazw jednostek terytorialnych (gmin, powiatów i województw), na których terenie znajduje się instalacja, wraz podaniem symboli NTS jednostek terytorialnych, na których terenie znajduje się instalacja. <i>woj. MAZOWIECKIE 2.1.14 (TERYT: 14) (KTS: 1007140000000), pow. nowodworski 4.1.14.29.14 (TERYT: 1414) (KTS: 10071413014000), gm. Czosnów 5.1.14.29.14.02.2 (TERYT: 1414022) (KTS: 10071413014022)</i>	
4. Oznaczenie prowadzącego instalację, jego adres zamieszkania lub siedziby <i>P4 Sp. z o.o., ul Wynałazek 1, 02-677 Warszawa</i>	
5. Adres zakładu, na którego terenie prowadzona jest eksploatacja instalacji <i>05-152 Cybulice Małe, dz. nr 317, obręb 0009, gm. Czosnów, pow. nowodworski</i>	
6. Rodzaj instalacji zgodnie z załącznikiem nr 2 rozporządzenia Ministra Środowiska z dnia 2 lipca 2010r. w sprawie zgłoszenia instalacji wytwarzających pola elektromagnetyczne (Dz. U. nr 130, poz. 879). <i>Instalacja radiokomunikacyjna, której moc promieniowana izotropowo wynosi nie mniej niż 15W, emitująca pola elektromagnetyczne o częstotliwościach od 30 kHz do 300 GHz.</i>	
7. Rodzaj i zakres prowadzonej działalności, w tym wielkość produkcji lub wielkość świadczonych usług. <i>Usługi telekomunikacyjne bez prowadzenia produkcji. Wielkość świadczonych usług: usługi telekomunikacyjne dla ilości do 2000 użytkowników jednocześnie.</i>	
8. Czas funkcjonowania instalacji (dni tygodnia i godziny) <i>Wszystkie dni tygodnia, 24 godziny na dobę.</i>	
9. Emisja pola elektromagnetycznego o równoważnych mocach promieniowanych izotropowo (EIRP) poszczególnych anten: <i>Antena Sektorowa 11_HV: 13651W Antena Sektorowa 12_GLNT: 14785W Antena Sektorowa 21_HV: 13651W Antena Sektorowa 22_GLNT: 14785W Antena Sektorowa 31_HV: 13651W Antena Sektorowa 32_GLNT: 14785W Radiolinia RL1: 7524W</i>	
10. Opis stosowanych metod ograniczenia emisji <i>Instalacja ogranicza wielkość emisji w sposób automatyczny do wartości nie większych niż niezbędne do zapewnienia obsługi użytkowników sieci. Metoda zgodna z zasadą działania systemu telefonii komórkowej określona odpowiednimi normami.</i>	
11. Informacja czy stopień ograniczenia wielkości emisji jest zgodny z obowiązującymi przepisami <i>Konstrukcja stacji ogranicza wielkość emisji, tak że obowiązujące przepisy i normy dotyczące pól elektromagnetycznych są zachowane.</i>	
12. Szczegółowe dane odpowiednio do rodzaju instalacji zgodnie z wymaganiami określonymi w załączniku 2 do rozporządzenia, które utraciło moc dnia 1 stycznia 2021 roku.	
LP 1.	Współrzędne geograficzne anten instalacji: <i>Antena Sektorowa 11_HV: (20°38'12.8"E, 52°23'05.0"N) Antena Sektorowa 12_GLNT: (20°38'12.8"E, 52°23'05.0"N) Antena Sektorowa 21_HV: (20°38'12.8"E, 52°23'05.0"N) Antena Sektorowa 22_GLNT: (20°38'12.8"E, 52°23'05.0"N)</i>

	<p>Antena Sektorowa 31_HV: (20°38'12.8"E,52°23'05.0"N) Antena Sektorowa 32_GLNT: (20°38'12.8"E,52°23'05.0"N) Radiolinia RL1: (20°38'12.8"E,52°23'05.0"N)</p>
LP 2.	<p>Częstotliwość pracy instalacji: 800MHz,900MHz,1800MHz,2100MHz,2600MHz,23GHz,80GHz</p>
LP 3.	<p>Wysokość środków elektrycznych anten nad poziomem terenu: Antena Sektorowa 11_HV: 37,50m Antena Sektorowa 12_GLNT: 37,50m Antena Sektorowa 21_HV: 37,50m Antena Sektorowa 22_GLNT: 37,50m Antena Sektorowa 31_HV: 37,50m Antena Sektorowa 32_GLNT: 37,50m Radiolinia RL1: 37,50m</p>
LP 4.	<p>Emisja pola elektromagnetycznego o równoważnych mocach promieniowanych izotropowo (EIRP) poszczególnych anten: Antena Sektorowa 11_HV: 13651W Antena Sektorowa 12_GLNT: 14785W Antena Sektorowa 21_HV: 13651W Antena Sektorowa 22_GLNT: 14785W Antena Sektorowa 31_HV: 13651W Antena Sektorowa 32_GLNT: 14785W Radiolinia RL1: 7524W</p>
LP 5.	<p>Zakresy azymutów i kątów pochylenia osi głównych wiązek promieniowania poszczególnych anten Instalacji: Antena Sektorowa 11_HV: azymut 0° , pochylenie 0-6° (800MHz), pochylenie 0-6° (2600MHz) Antena Sektorowa 12_GLNT: azymut 0° , pochylenie 0-6° (900MHz), pochylenie 0-6° (1800MHz), pochylenie 0-6° (2100MHz) Antena Sektorowa 21_HV: azymut 120° , pochylenie 0-6° (800MHz), pochylenie 0-6° (2600MHz) Antena Sektorowa 22_GLNT: azymut 120° , pochylenie 0-6° (900MHz), pochylenie 0-6° (1800MHz), pochylenie 0-6° (2100MHz) Antena Sektorowa 31_HV: azymut 230° , pochylenie 0-6° (800MHz), pochylenie 0-6° (2600MHz) Antena Sektorowa 32_GLNT: azymut 230° , pochylenie 0-6° (900MHz), pochylenie 0-6° (1800MHz), pochylenie 0-6° (2100MHz) Radiolinia RL1: azymut 349° +/-30°, pochylenie 0°</p>
LP 6.	<p>Dla anteny Antena Sektorowa 11_HV miejsca dostępne dla ludności nie znajdują się w określonej we wskazanym poniżej rozporządzeniu odległości od środka elektrycznego anteny w osi jej głównej wiązki promieniowania, Dla anteny Antena Sektorowa 12_GLNT miejsca dostępne dla ludności nie znajdują się w określonej we wskazanym poniżej rozporządzeniu odległości od środka elektrycznego anteny w osi jej głównej wiązki promieniowania, Dla anteny Antena Sektorowa 21_HV miejsca dostępne dla ludności nie znajdują się w określonej we wskazanym poniżej rozporządzeniu odległości od środka elektrycznego anteny w osi jej głównej wiązki promieniowania, Dla anteny Antena Sektorowa 22_GLNT miejsca dostępne dla ludności nie znajdują się w określonej we wskazanym poniżej rozporządzeniu odległości od środka elektrycznego anteny w osi jej głównej wiązki promieniowania, Dla anteny Antena Sektorowa 31_HV miejsca dostępne dla ludności nie znajdują się w określonej we wskazanym poniżej rozporządzeniu odległości od środka elektrycznego anteny w osi jej głównej wiązki promieniowania,</p>

Dla anteny Antena Sektorowa 32_GLNT miejsca dostępne dla ludności nie znajdują się w określonej we wskazanym poniżej rozporządzeniu odległości od środka elektrycznego anteny w osi jej głównej wiązki promieniowania,
a zatem, zgodnie z przepisami wydanymi na podstawie art. 60 ustawy z dnia 3 października 2008r. o udostępnianiu informacji o środowisku i jego ochronie, udziale społeczeństwa w ochronie środowiska oraz o ocenach oddziaływania na środowisko, tj. Rozporządzeniem Rady Ministrów z dnia 10 września 2019 r. w sprawie przedsięwzięć mogących znacząco oddziaływać na środowisko (Dz.U. 2019 poz. 1839), przedmiotowa instalacja nie jest kwalifikowana jako przedsięwzięcie mogące zawsze bądź mogące potencjalnie znacząco oddziaływać na środowisko.

13. Miejscowość, data: Warszawa, 2021-07-02

Imię i nazwisko osoby reprezentującej prowadzącą instalację:

Podpis jest prawidłowy

Podpis:

Dokument podpisany przez MONIKA
JANKOWSKA
Data: 2021.07.02 11:20:04 CEST

II. Wypełnia organ ochrony środowiska przyjmujący zgłoszenie

Data zarejestrowania zgłoszenia

Numer zgłoszenia

Informacje o transakcji

Dane nadawcy	P4 SP. Z O.O. UL. WYNALAZEK 1 02-677 WARSZAWA
Rachunek WN	54109010560000000116679791
Dane adresata	Urząd Miejski w Nowym Dworze ul. Zakroczyńska 30 05-100 Nowy Dwór Mazowiecki
Rachunek MA	35800910620016411920070001
Tytuł transakcji	OPL.SKARBOWA/opl.skarb.pelnom.NWD4402
Data wysłania	2021-06-28
Data księgowania	2021-06-28
Kwota transakcji	17,00 PLN

Niniejszy dokument jest wydrukiem komputerowym sporządzonym w iBiznes24 i nie wymaga dodatkowych podpisów ani stempla bankowego. Dokument sporządzony na podst. art. 7 ustawy Prawo Bankowe (Dz.U. nr 72 z 2002r., poz. 665, z późniejszymi zmianami).

Informacje o transakcji

Dane nadawcy P4 SP. Z O.O. UL. WYNALAZEK 1 02-677 WARSZAWA

Rachunek WN 54109010560000000116679791

Dane adresata Urząd Miejski w Nowym Dworze ul. Zakroczyńska 30 05-100 Nowy Dwór Mazowiecki

Rachunek MA 35800910620016411920070001

Tytuł transakcji OPL.SKARBOWA/opl.skarb.zgl.instal.NWD4402

Data wysłania 2021-06-28

Data księgowania 2021-06-28

Kwota transakcji 120,00 PLN

Niniejszy dokument jest wydrukiem komputerowym sporządzonym w iBiznes24 i nie wymaga dodatkowych podpisów ani stempla bankowego. Dokument sporządzony na podst. art. 7 ustawy Prawo Bankowe (Dz.U. nr 72 z 2002r., poz. 665, z późniejszymi zmianami).

Ustawa z dnia 27 kwietnia 2001 r. Prawo ochrony środowiska (Dz. U. 2001 Nr 62 poz. 627 w aktualnym brzmieniu)

Ustawa z dnia 3 października 2008r. o udostępnianiu informacji o środowisku i jego ochronie, udziale społeczeństwa w ochronie środowiska oraz o ocenach oddziaływania na środowisko (Dz. U. 2018 poz. 2081 tekst jednolity)

Rozporządzenie Rady Ministrów z dnia 10 września 2019r. w sprawie przedsięwzięć mogących znacząco oddziaływać na środowisko (Dz. U. 2019 poz. 1839)

KWALIFIKACJA

**instalacji radiokomunikacyjnej telefonii komórkowej P4
pod względem oddziaływania na środowisko
w oparciu o Rozporządzenie Rady Ministrów
z dn. 10.09.2019 r., (Dz. U. 2019, poz. 1839)**

NWD4402A

Adres instalacji:	Czosnów, dz. nr 317 woj. mazowieckie
Inwestor:	P4 Sp. z o.o. Ul. Wynalazek 1 02-677 Warszawa
Wykonanie:	Karolina Samsel mgr inż. Piotr Gawin

Wersja 1

Warszawa, czerwiec 2021

1. INFORMACJE WSTĘPNE

Przedmiotem niniejszej kwalifikacji jest instalacja radiokomunikacyjna telefonii komórkowej P4, której anteny będą zamontowane na wieży zlokalizowanej pod adresem: Czosnów, dz. nr 317, woj. mazowieckie.

Inwestorem przedsięwzięcia jest **P4 Sp. z o.o., ul. Wynalazek 1, 02-677 Warszawa.**

Celem dokumentu jest ocena, czy zgodnie z Rozporządzeniem Rady Ministrów z dnia 10 września 2019 r. w sprawie przedsięwzięć mogących znacząco oddziaływać na środowisko, rozpatrywana instalacja zalicza się do przedsięwzięć:

- mogących zawsze znacząco oddziaływać na środowisko;
- mogących potencjalnie znacząco oddziaływać na środowisko;
- do żadnego z powyższych.

2. PODSTAWY SPORZĄDZENIA KWALIFIKACJI

Poniżej wymieniono zapisy Rozporządzenia Rady Ministrów z dnia 10 września 2019 r. w sprawie przedsięwzięć mogących znacząco oddziaływać na środowisko (Dz. U. 2019 poz. 1839) mające odniesienie do planowanej instalacji radiokomunikacyjnej:

Do przedsięwzięć mogących zawsze znacząco oddziaływać na środowisko zalicza się m.in. następujące rodzaje przedsięwzięć:

Instalacje radiokomunikacyjne, radionawigacyjne i radiolokacyjne, z wyłączeniem radiolinii, emitujące pola elektromagnetyczne o częstotliwościach od 0,03 MHz do 300 000 MHz, w których równoważna moc promieniowana izotropowo wyznaczona dla pojedynczej anteny wynosi nie mniej niż:

- a) 2000 W, a miejsca dostępne dla ludności znajdują się w odległości nie większej niż 100 m od środka elektrycznego, w osi głównej wiązki promieniowania tej anteny,*
- b) 5000 W, a miejsca dostępne dla ludności znajdują się w odległości nie większej niż 150 m od środka elektrycznego, w osi głównej wiązki promieniowania tej anteny,*
- c) 10000 W, a miejsca dostępne dla ludności znajdują się w odległości nie większej niż 200 m od środka elektrycznego, w osi głównej wiązki promieniowania tej anteny,*
- d) 20000 W*

– przy czym równoważną moc promieniowaną izotropowo wyznacza się dla pojedynczej anteny także w przypadku, gdy na terenie tego samego zakładu lub obiektu znajduje się realizowana lub zrealizowana inna instalacja radiokomunikacyjna, radionawigacyjna lub radiolokacyjna;

Do przedsięwzięć mogących potencjalnie znacząco oddziaływać na środowisko zalicza się m.in. następujące rodzaje przedsięwzięć:

Instalacje radiokomunikacyjne, radionawigacyjne i radiolokacyjne (...), z wyłączeniem radiolinii, emitujące pola elektromagnetyczne o częstotliwościach od 0,03 MHz do 300 000 MHz, w których równoważna moc promieniowana izotropowo wyznaczona dla pojedynczej anteny wynosi nie mniej niż:

- a) 15 W, a miejsca dostępne dla ludności znajdują się w odległości nie większej niż 5 m od środka elektrycznego, w osi głównej wiązki promieniowania tej anteny,*
- b) 100 W, a miejsca dostępne dla ludności znajdują się w odległości nie większej niż 20 m od środka elektrycznego, w osi głównej wiązki promieniowania tej anteny,*
- c) 500 W, a miejsca dostępne dla ludności znajdują się w odległości nie większej niż 40 m od środka elektrycznego, w osi głównej wiązki promieniowania tej anteny,*
- d) 1000 W, a miejsca dostępne dla ludności znajdują się w odległości nie większej niż 70 m od środka elektrycznego, w osi głównej wiązki promieniowania tej anteny,*

- e) 2000 W, a miejsca dostępne dla ludności znajdują się w odległości nie większej niż 150 m i nie mniejszej niż 100 m od środka elektrycznego, w osi głównej wiązki promieniowania tej anteny,
 - f) 5000 W, a miejsca dostępne dla ludności znajdują się w odległości nie większej niż 200 m i nie mniejszej niż 150 m od środka elektrycznego, w osi głównej wiązki promieniowania tej anteny,
 - g) 10000 W, a miejsca dostępne dla ludności znajdują się w odległości nie większej niż 300 m i nie mniejszej niż 200 m od środka elektrycznego, w osi głównej wiązki promieniowania tej anteny;
- przy czym równoważną moc promieniowaną izotropowo wyznacza się dla pojedynczej anteny także w przypadku, gdy na terenie tego samego zakładu lub obiektu znajduje się realizowana lub zrealizowana inna instalacja radiokomunikacyjna, radionawigacyjna lub radiolokacyjna;

W celu zakwalifikowania przedsięwzięcia zgodnie z wyżej wymienionym rozporządzeniem istnieje konieczność wyznaczenia równoważnej mocy promieniowanej izotropowo (P_{EIRP}) dla każdej pojedynczej anteny, a następnie przeanalizowanie przebiegu odpowiedniego wektora wiązki głównej promieniowania.

Zgodnie z § 2 ust. 1 pkt 7 oraz § 3 ust. 1 pkt 8 Rozporządzenia Rady Ministrów z dnia 10 września 2019 r. w sprawie przedsięwzięć mogących znacząco oddziaływać na środowisko, równoważną moc promieniowaną izotropowo wyznacza się dla pojedynczej anteny; nawet w sytuacji, gdy na terenie tego samego zakładu lub obiektu znajduje się inna realizowana lub zrealizowana instalacja radiokomunikacyjna, radionawigacyjna i radiolokacyjna. Rozporządzenie stanowi o mocy promieniowanej izotropowo dla pojedynczej anteny, zatem należy badać, czy miejsca dostępne dla ludzi znajdują się w osi głównej wiązki promieniowania pojedynczej anteny.

Powołując się na odpowiedź podsekretarza stanu w Ministerstwie Środowiska z dnia 30 sierpnia 2011 r. – z upoważnienia Ministra – na interpelację nr 23966 w sprawie szeroko rozumianej problematyki telefonii komórkowej w zakresie oddziaływania na środowisko, poniżej przedstawiono sposób kwalifikowania instalacji radiokomunikacyjnych zgodnie z obowiązującymi przepisami:

„W przypadku stacji bazowych telefonii komórkowych kwalifikacji dokonuje się w oparciu o dwa kryteria określone w § 2 ust. 1 pkt 7 i § 3 ust. 1 pkt 8 rozporządzenia z dnia 9 listopada 2010 r. tj. równoważną moc promieniowaną izotropowo wyznaczoną dla pojedynczej anteny i odległości miejsc dostępnych dla ludności od środka elektrycznego, w osi głównej wiązki promieniowania anteny. (...) Przy ustalaniu odległości środków elektrycznych anten od miejsc dostępnych dla ludności kierowano się następującymi zasadami:

- dla podanych równoważnych mocy promieniowanych izotropowo określono odległość występowania pól elektromagnetycznych o wartościach granicznych zapisanych w rozporządzeniu z dnia 30 października 2003 r.
- uzyskane w powyższy sposób odległości powiększono, uwzględniając największy błąd metody obliczeniowej, który stosując zasadę ostrożności oszacowano na 50%
- uzyskane odległości zwiększono dodatkowo ze względu na możliwość występowania odbić pól od naturalnych i sztucznych przeszkód, takich jak np. ściany budynków.

Odległość środków elektrycznych anten od miejsc dostępnych dla ludności zawarte w rozporządzeniu z dnia 9 listopada 2010 r. wyznaczone zostały z poszanowaniem zasady przezorności, w oparciu o obowiązujące w Polsce standardy jakości środowiska w zakresie ochrony przed polami elektromagnetycznymi.„

Podobne stanowisko można znaleźć w Przeglądzie Prawa Ochrony Środowiska 1/2011, „Stacje bazowe telefonii komórkowej jako przedsięwzięcia mogące znacząco oddziaływać na środowisko” autor: Jan Szuma, punkt 5:

„Wynika to z faktu, że kryterium określone „dla pojedynczej anteny” nie daje się w istocie sumować⁴⁶. Skoro bowiem odległość środka elektrycznego od miejsc dostępnych dla ludzi zależy od mocy każdej anteny osobno („pojedynczej”), to oznacza, że będzie ona taka sama, nawet w sytuacji gdy na jednym obiekcie znajdzie się kilka anten⁴⁷.

⁴⁶ Autor w tym miejscu podkreśla konieczność odróżnienia kryteriów określonych w rozporządzeniu dla zakwalifikowania instalacji do przedsięwzięć mogących znacząco oddziaływać na środowisko (które mają jedynie charakter pewnego z góry ustalonego poziomu – kryterium) od rzeczywistego promieniowania danej instalacji.

⁴⁷ Np. gdy na jednym obiekcie znajdują się trzy nadajniki o mocy 500 W, to nie oznacza to, że należy badać czy miejsca dostępne dla ludzi znajdują się w odległości właściwej dla mocy 1500 W (nie większej niż 70 m od środka elektrycznego). Przepisy stanowią o mocy promieniowanej izotropowo dla pojedynczej anteny – a więc należy badać czy miejsca dostępne dla ludzi znajdują się w (wzdłuż) osi wiązek konkretnych nadajników i w odległości zależnej od ich mocy (w podanym tu przykładzie 40 m – 500 W).”

Takie samo stanowisko przedstawiono w dokumencie „Przedsięwzięcia mogące znacząco oddziaływać na środowisko – przewodnik po rozporządzeniu Rady Ministrów” autor: Tomasz Wilżak, wydane przez Generalną Dyрекcję Ochrony Środowiska, Warszawa 2011:

§ 2 ust. 1 pkt 7:

„Należy podkreślić, że o ile równoważną moc promieniowaną izotropowo sumuje się dla jednej anteny, jeżeli jest ona zbudowana z co najmniej dwóch systemów nadawczych, to nie należy sumować równoważnej mocy promieniowanej izotropowo nie zależnych anten wchodzących w skład tego samego lub różnych przedsięwzięć (w tym kontekście zwrócenia uwagi wymaga ostatnia część omawianego przepisu, która dodatkowo podkreśla, że równoważną moc promieniowaną izotropowo wyznacza się dla pojedynczej anteny także w przypadku, gdy na terenie tego samego zakładu lub obiektu znajduje się realizowana lub zrealizowana inna instalacja radiokomunikacyjna, radionawigacyjna lub radiolokacyjna).”

W odniesieniu do § 3 ust. 2 pkt 3 omawianego rozporządzenia:

„2. Do przedsięwzięć mogących potencjalnie znacząco oddziaływać na środowisko zalicza się również przedsięwzięcia:

3) nieosiągające progów określonych w ust. 1, jeżeli po zsumowaniu parametrów charakteryzujących przedsięwzięcie z parametrami realizowanego lub zrealizowanego przedsięwzięcia tego samego rodzaju znajdującego się na terenie jednego zakładu lub obiektu osiągną progi określone w ust. 1.”

Należy zaznaczyć, iż powyższy punkt odnosi się do wszystkich możliwych instalacji, dla których nie sprecyzowano inaczej. Jeśli chodzi o instalacje radiokomunikacyjne w § 2 ust. 1 pkt 7 oraz § 3 ust. 1 pkt 8 jednoznacznie określono jak należy postępować.

Odpowiedź Generalnej Dyrekcji Ochrony Środowiska, Departament Ocen Oddziaływania na Środowisko 6 marca 2018 r. (pismo znak DOOŚ.WDŚ.APS.400.51.2018.dkz):

(...) Powyższa interpretacja jest zgodna ze stanowiskiem resortu środowiska wyrażonym w odpowiedzi na interpelację nr 10349 posła Łukasza Zbonikowskiego (wersja elektroniczna pisma z dnia 2 stycznia 2013 r. dostępna na stronie internetowej Sejmu RP – www.sejm.gov.pl). Na pytanie nr 4 „Czy w przypadku, w którym dwie, trzy, cztery anteny są zawieszane na tej samej wysokości i azymucie, należy podać moc pojedynczej anteny, w której EIRP jest wspólne (superpozycja), i dlaczego”, udzielono następujących wyjaśnień: „W przypadkach gdy anteny są zawieszane na tej samej wysokości i skierowane w tym samym azymucie, należy rozpatrywać równoważne moce promieniowane izotropowo poszczególnych anten odrębnie. Pojęcie równoważnej mocy promieniowanej izotropowo (EIRP) używane w technice antenowej ponownie, zgodnie z cytowaną już normą, oznacza: „Zastępcza moc promieniowana (ERP) – iloczyn mocy doprowadzonej do anteny i zysku energetycznego anteny. Zysk energetyczny anteny może być odniesiony do anteny izotropowej, mówi się wówczas o zastępczej mocy promieniowanej izotropowo”. Termin EIRP odnosi się do pojedynczej anteny. W związku z tym, jak już to napisano, należy rozpatrywać anteny pojedynczo, bez superpozycji”.

Wyjaśnienie pojęć wykorzystanych w opracowaniu:

Antena – urządzenie przeznaczone do wypromieniowania lub odbioru energii fali elektromagnetycznej, wg.: PN-80/T-01012:1980 Słownictwo telekomunikacyjne. Anteny. Nazwy i określenia.

Środek elektryczny anteny – miejsce, będące środkiem układu współrzędnych, względem którego wyznaczono charakterystykę promieniowania anteny.

Miejsca dostępne dla ludności – przez miejsca dostępne dla ludności rozumie się wszelkie miejsca, z wyjątkiem miejsc, do których dostęp ludności jest zabroniony lub niemożliwy bez użycia sprzętu technicznego, ustalane według istniejącego stanu zagospodarowania i zabudowy nieruchomości (zgodnie z art. 124 ust.2, Prawo ochrony środowiska, Ustawa Dz. U. 2019 poz. 1815).

Odległość miejsc dostępnych dla ludności od środka elektrycznego anteny – odcinek linii prostej, który wyznacza się w osi głównej wiązki promieniowania anteny uwzględniając azymut i nachylenie tej osi.

Tilt – nachylenie względem kierunku horyzontalnego.

Równoważna moc promieniowana izotropowo PEIRP – zastępcza moc promieniowana (ERP) – iloczyn mocy doprowadzonej do anteny i zysku energetycznego anteny. Zysk energetyczny anteny może być odniesiony do anteny izotropowej, mówi się wówczas o zastępczej mocy promieniowanej izotropowo, wg.: (EIRP) PN-80/T-01012:1980 Słownictwo telekomunikacyjne. Anteny. Nazwy i określenia.

Promieniowanie wypadkowe - w przypadkach gdy antena jest zbudowana z więcej niż jednego systemu nadawczego przyjmuje się sumę równoważnych mocy promieniowanych izotropowo systemów jako EIRP anteny („Przedsięwzięcia mogące znacząco oddziaływać na środowisko – przewodnik po rozporządzeniu Rady Ministrów” autor: Tomasz Wilżak, Generalna Dyrekcja Ochrony Środowiska, Warszawa 2011).

Kierunek wiązki głównej promieniowania – wiązka zawierająca kierunek maksymalnego promieniowania („Przedsięwzięcia mogące znacząco oddziaływać na środowisko – przewodnik po rozporządzeniu Rady Ministrów” autor: Tomasz Wilżak, Generalna Dyrekcja Ochrony Środowiska, Warszawa 2011).

Oś wiązki głównej promieniowania – linia prowadzona wzdłuż kierunku wiązki głównej promieniowania („Przedsięwzięcia mogące znacząco oddziaływać na środowisko – przewodnik po rozporządzeniu Rady Ministrów” autor: Tomasz Wilżak, Generalna Dyrekcja Ochrony Środowiska, Warszawa 2011).

3. OPIS PRZEDSIĘWZIĘCIA

W skład projektowanej instalacji radiokomunikacyjnej wejdą urządzenia zasilające, sterujące i nadawczo – odbiorcze oraz anteny zamontowane na wieży.

Zainstalowane zostaną anteny o następujących parametrach:

Azymut [°]	Producent/typ anteny	Oznaczenie anteny	Środek elektryczny (wysokość zawieszenia) [m n.p.t.]	Pasma [Mhz]	Zysk energetyczny [dBi]	Maksymalna moc wyjściowa na system [dBm]	Pochylenie wiązki (tilt) [°]	Tłumienie toru antenowego [dB]
0	ATR4518R11v06	L081, L261M1, L261M2	37,50	800	16,9	49,031	6	0,285
				2600	18,5	49,031		0,549
				2600	18,5	49,031		0,549
	ATR4518R11v06	U091/G091, L181M1, L181M2, L211M1, L211M2	37,50	900	17,2	46,021	6	0,314
				1800	17,6	50,414		0,451
				1800	17,6	49,031		0,451
				2100	17,9	47,782		0,491
	ATR4518R11v06	U091/G091, L181M1, L181M2, L211M1, L211M2	37,50	2100	17,9	49,031	6	0,491
				800	16,9	49,031		0,285
				2600	18,5	49,031		0,549
2600				18,5	49,031	0,549		
900				17,2	46,021	0,314		
1800				17,6	50,414	0,451		
120	ATR4518R11v06	L082, L262M1, L262M2	37,50	800	16,9	49,031	6	0,285
				2600	18,5	49,031		0,549
				2600	18,5	49,031		0,549
	ATR4518R11v06	U092/G092, L182M1, L182M2, L212M1, L212M2	37,50	900	17,2	46,021	6	0,314
				1800	17,6	50,414		0,451
				1800	17,6	49,031		0,451
				2100	17,9	47,782		0,491
	ATR4518R11v06	U092/G092, L182M1, L182M2, L212M1, L212M2	37,50	2100	17,9	49,031	6	0,491
				2100	17,9	49,031		0,491
	230	ATR4518R11v06	L083, L263M1, L263M2	37,50	800	16,9	49,031	6
2600					18,5	49,031	0,549	
2600					18,5	49,031	0,549	
ATR4518R11v06		U093/G093, L183M1, L183M2, L213M1, L213M2	37,50	900	17,2	46,021	6	0,314
				1800	17,6	50,414		0,451
				1800	17,6	49,031		0,451
				2100	17,9	47,782		0,491
ATR4518R11v06		U093/G093, L183M1, L183M2, L213M1, L213M2	37,50	2100	17,9	49,031	6	0,491
				2100	17,9	49,031		0,491
				2100	17,9	49,031		0,491

W opracowaniu uwzględniono stosowane przez Inwestora maksymalne tily elektryczne. Pochylenie mechaniczne anten w przypadku tej instalacji nie występuje, tily mechaniczne dla wszystkich anten wynoszą zero (informacja przekazana przez inwestora).

4. WYNIKI OBLICZEŃ

Obliczenia i rysunki wykonano przy wykorzystaniu warunków nadawania określonych przez inwestora oraz parametry techniczne urządzeń, torów kablowych i anten zgodnie z kartami katalogowymi producentów/danymi inwestora. Równoważną moc promieniowania izotropowo obliczono na głównych kierunkach promieniowania anten.

Równoważną moc promieniowaną izotropowo wyznacza się korzystając z zależności:

$$P_{EIRP} \text{ [dBm]} = P + G - A$$

gdzie:

P - Moc wyjściowa nadajnika na system w danym sektorze [dBm]

G - Zysk energetyczny anteny [dBi]

A - Tłumienie toru antenowego [dB]

Przeliczenia jednostek dBm na Waty wykonuje się przy pomocy wzoru:

$$P_{EIRP} \text{ [dBm]} = 10 * \log_{10} (P \text{ [mW]} / 1 \text{ [mW]})$$

gdzie:

P_{EIRP} – moc w jednostkach dBm

P – moc promieniowana izotropowo [mW - mili Waty]

W poniższej tabeli przedstawiono wyniki obliczeń dla poszczególnych anten:

Azymut	Oznaczenie anteny	Pasma	EIRP dla pasma	Środek elektryczny (wysokość zawieszenia)	Pochylenie wiązki (tilt)	EIRP-równoważna moc promieniowania izotropowo	Rozpatrywana odległość miejsc dostępnych dla ludzi od środka elektrycznego anteny wzdłuż osi głównej wiązki promieniowania tej anteny
[°]		[Mhz]	[W]	[m n.p.t.]	[°]	[W]	[m]
0	L081, L261M1, L261M2	800	3669	37,50	6	13652	≤ 300
		2600	4991				
		2600	4991				
	U091/G091, L181M1, L181M2, L211M2, L211M1	900	1953	37,50	6	19518	≤ 300
		1800	5706				
		1800	4150				
2100		3304					
120	L082, L262M1, L262M2	800	3669	37,50	6	13652	≤ 300
		2600	4991				
		2600	4991				
	U092/G092, L182M1, L182M2, L212M2, L212M1	900	1953	37,50	6	19518	≤ 300
		1800	5706				
		1800	4150				
2100		3304					
230	L083, L263M1, L263M2	800	3669	37,50	6	13652	≤ 300
		2600	4991				
		2600	4991				
	U093/G093, L183M1, L183M2, L213M2, L213M1	900	1953	37,50	6	19518	≤ 300
		1800	5706				
		1800	4150				
2100		3304					
		2100	4406				

Dla projektowanej instalacji dla sześciu anten (azymuty 0°, 120° i 230°) (oznaczonych: L081, L261M1, L261M2; U091/G091, L181M1, L181M2, L211M2, L211M1; L082, L262M1, L262M2; U092/G092, L182M1, L182M2, L212M2, L212M1; L083, L263M1, L263M2; U093/G093, L183M1, L183M2, L213M2, L213M1) dla każdej anteny wypadkowa równoważna moc promieniowana izotropowo zawiera się w przedziale 10000 – 20000 W. W związku z tym na załączonych rysunkach przedstawiono rzut poziomy i rzuty pionowe osi głównej wiązki promieniowania w odległości 300 metrów od środka elektrycznego każdej anteny. Zarówno dla minimalnych pochyleń wiązek 0° jak i maksymalnych pochyleń wiązek 6° brak występowania miejsc dostępnych dla ludności w odległości do 300 m od środka elektrycznego anten w osi głównej wiązki promieniowania danej anteny.

Załączone rysunki przedstawiają rzut poziomy i rzuty pionowe osi głównych wiązek promieniowania dla poszczególnych anten. Z uwagi na uproszczony charakter rysunków oraz możliwości techniczne drukowania, wiązki dla poszczególnych anten przedstawione są jako jedna linia. Dla zastosowanej skali rysunków nie ma możliwości przedstawienia każdej wiązki oddzielnie.

Wszystkie rysunki uwzględniają ukształtowanie terenu oraz istniejącą zabudowę na dzień wykonania niniejszego opracowania.

5. WNIOSKI

Na podstawie przeprowadzonej kwalifikacji stwierdza się, że dla przedstawionej przez Inwestora konfiguracji anten, zgodnie z Rozporządzeniem Rady Ministrów z dn. 10 września 2019r. w sprawie przedsięwzięć mogących znacząco oddziaływać na środowisko rozpatrywana instalacja radiokomunikacyjna nie zalicza się do przedsięwzięć mogących zawsze znacząco oddziaływać na środowisko lub potencjalnie znacząco oddziaływać na środowisko, a zatem nie ma obowiązku uzyskania decyzji o środowiskowych uwarunkowaniach zgody na realizację przedsięwzięcia. Miejsca dostępne dla ludności nie występują w osi głównej promieniowania anten. Spełniony będzie warunek zapewnienia jak najlepszego stanu środowiska poprzez utrzymanie poziomów pól elektromagnetycznych poniżej dopuszczalnych.

6. PODSTAWY PRAWNE, ŹRÓDŁA INFORMACJI

Akty prawne:

- *Ustawa z dnia 27 kwietnia 2001 r. Prawo ochrony środowiska (Dz. U. 2001 Nr 62 poz. 627) w aktualnym brzmieniu.*
- *Ustawa z dnia 3 października 2008 r. o udostępnianiu informacji o środowisku i jego ochronie, udziale społeczeństwa w ochronie środowiska oraz o ocenach oddziaływania na środowisko (Dz. U. 2018 poz. 2081 tekst jednolity).*
- *Rozporządzenie Rady Ministrów z dnia 10 września 2019 r. w sprawie przedsięwzięć mogących znacząco oddziaływać na środowisko (Dz. U. 2019 poz. 1839).*

Źródła informacji:

- dane techniczne urządzeń instalowanych na projektowanej instalacji uzyskane od Inwestora,
- karty katalogowe anten,
- dane lokalizacyjne instalacji uzyskane od Inwestora,
- mapa zasadnicza,
- materiały z przeprowadzonej wizji lokalnej,
- zdjęcia satelitarne,
- budżet mocy planowanej instalacji,

7. ZAŁĄCZNIKI I RYSUNKI

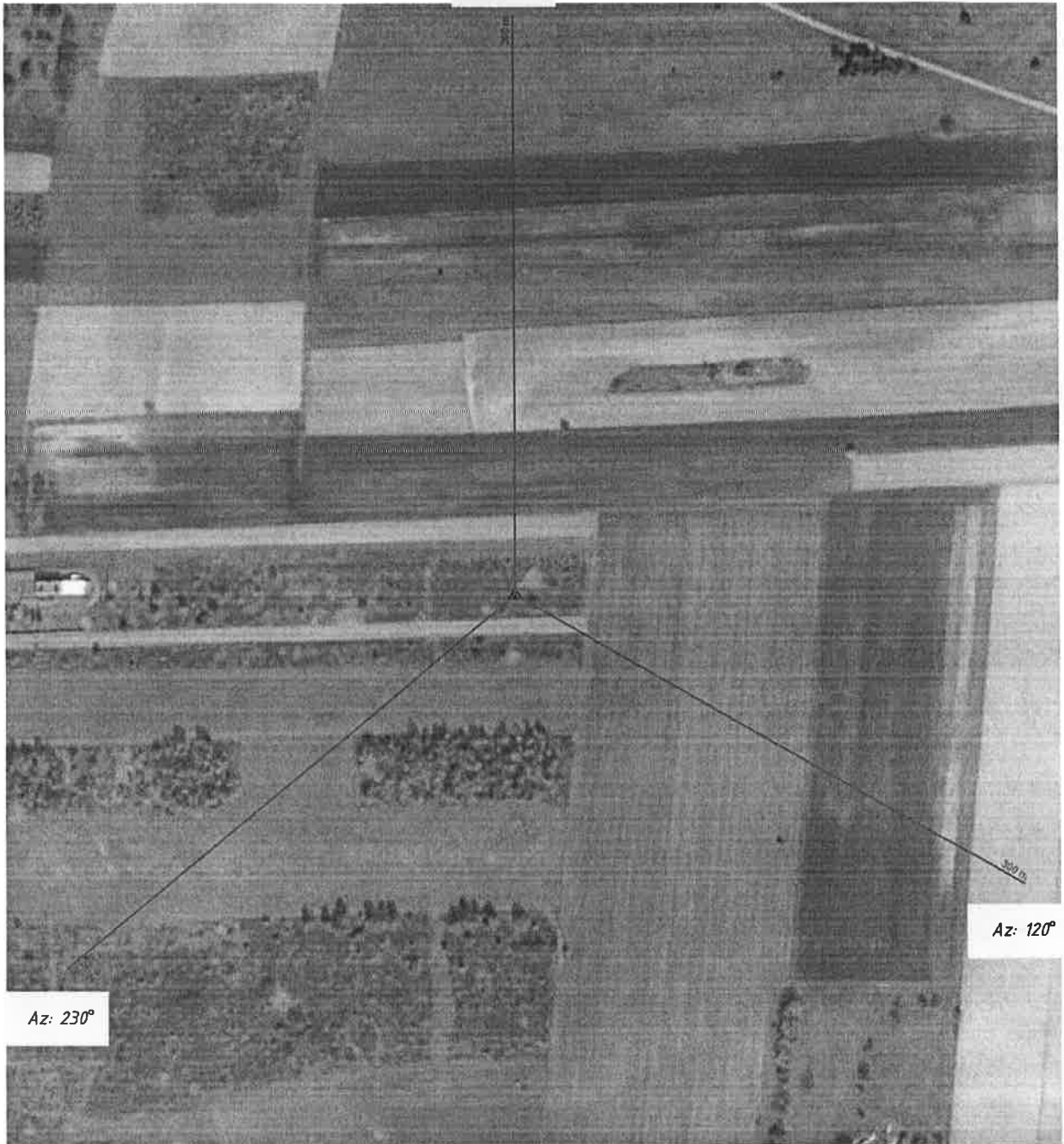
- Tabela 1. Parametry techniczne i obliczenia równoważnej mocy promieniowanej izotropowo anten instalacji – wyniki obliczeń.
- Rozmieszczenie anten i urządzeń.
- Rys. 1. - Rzut poziomy osi głównych wiązek promieniowania dla poszczególnych anten w odległości do 300 metrów od środka elektrycznego anten.
- Rys. 2. – Rut pionowy osi głównych wiązek promieniowania dla poszczególnych anten na azymucie 0°, 120° i 230° w odległości do 300 metrów od środka elektrycznego anten, dla tiltu 0°.
- Rys. 3. - Rut pionowy osi głównych wiązek promieniowania dla poszczególnych anten na azymucie 0°, 120° i 230° w odległości do 300 metrów od środka elektrycznego anten, dla tiltu 6°.

Tabela 1- wyniki obliczeń

Azymut	Sektor	Typ anteny	Wysokość zawieszenia	Pochylenie wiązki (tilt elektryczny)	EIRP- równoważna moc promieniowania izotropowo	Rozpatrywana odległość miejsc dostępnych dla ludzi od środka elektrycznego anteny wzdłuż osi głównej wiązki promieniowania tej anteny
[°]			[m n.p.t.]	[°]	[W]	[m]
OBLICZENIE DLA SYSTEMÓW LTE 800, LTE 2600						
LTE 800 MHz, LTE 2600 MHz						
<i>minimalne projektowane pochylenie wiązek</i>						
0	L081, L261M1, L261M2	ATR4518R11v06	37,50	0	13652	≤ 300
120	L082, L262M1, L262M2	ATR4518R11v06	37,50	0	13652	≤ 300
230	L083, L263M1, L263M2	ATR4518R11v06	37,50	0	13652	≤ 300
<i>maksymalne projektowane pochylenie wiązek</i>						
0	L081, L261M1, L261M2	ATR4518R11v06	37,50	6	13652	≤ 300
120	L082, L262M1, L262M2	ATR4518R11v06	37,50	6	13652	≤ 300
230	L083, L263M1, L263M2	ATR4518R11v06	37,50	6	13652	≤ 300
OBLICZENIE DLA SYSTEMÓW UMTS 900/ GSM 900, LTE 1800 , LTE 2100						
UMTS 900 MHz/ GSM 900 MHz, LTE 1800 MHz, LTE 2100 MHz						
<i>minimalne projektowane pochylenie wiązek</i>						
0	U091/G091, L181M1, L181M2, L211M1, L211M2	ATR4518R11v06	37,50	0	19518	≤ 300
120	U092/G092, L182M1, L182M2, L212M1, L212M2	ATR4518R11v06	37,50	0	19518	≤ 300
230	U093/G093, L183M1, L183M2, L213M1, L213M2	ATR4518R11v06	37,50	0	19518	≤ 300
<i>maksymalne projektowane pochylenie wiązek</i>						
0	U091/G091, L181M1, L181M2, L211M1, L211M2	ATR4518R11v06	37,50	6	19518	≤ 300
120	U092/G092, L182M1, L182M2, L212M1, L212M2	ATR4518R11v06	37,50	6	19518	≤ 300
230	U093/G093, L183M1, L183M2, L213M1, L213M2	ATR4518R11v06	37,50	6	19518	≤ 300



Az: 0°



Az: 230°

Az: 120°

— — Oś wiązki głównej promieniowania

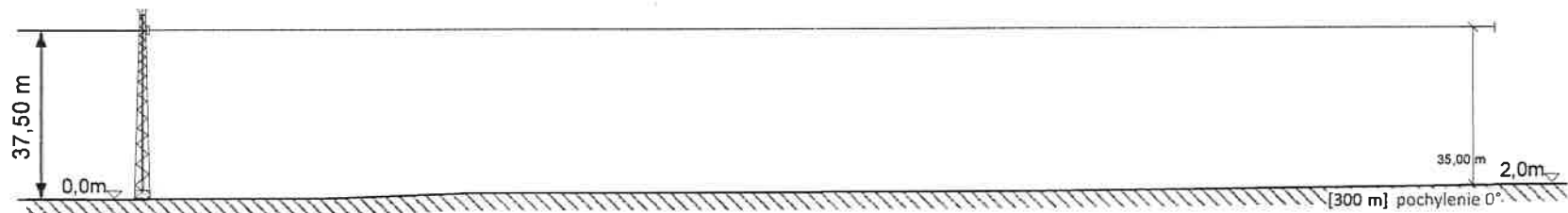


Rysunek 1	Podziałka 1:3000	Nazwa i adres obiektu: NWD4402A, Czosnów, dz. nr 317
	Temat rysunku:	Rzut poziomy osi głównej wiązki promieniowania w odległości do 300 metrów od środka elektrycznego anten.

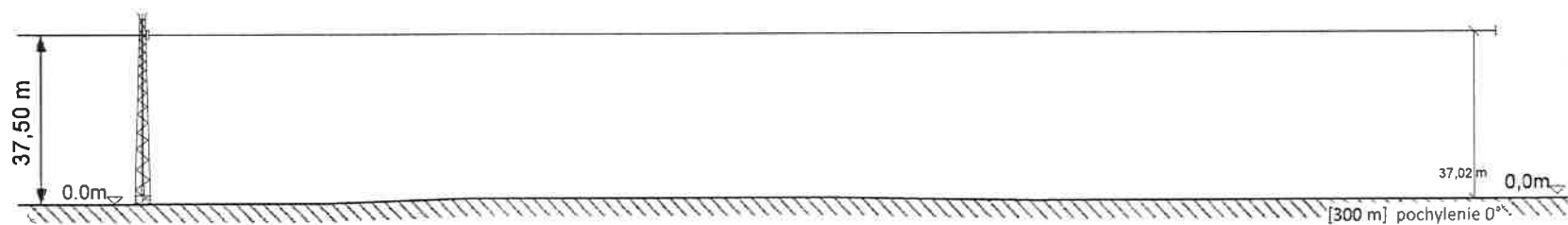
Az.
0°



Az.
120°



Az.
230°



Rysunek
2

Podziałka
1:1500

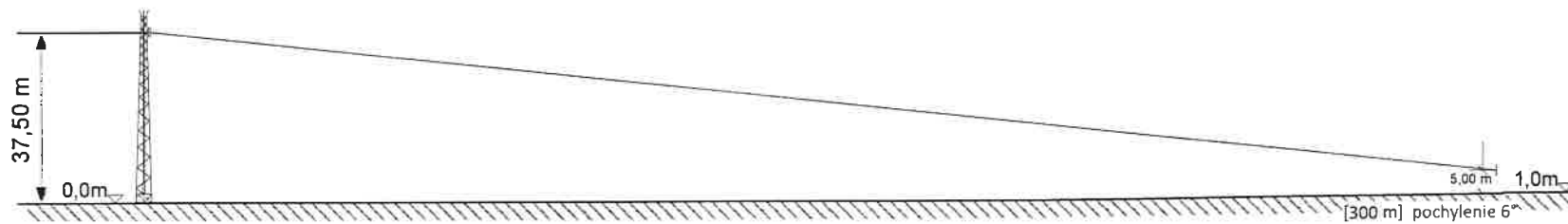
Obiekt / Nazwa: NWD4402A

PLAY

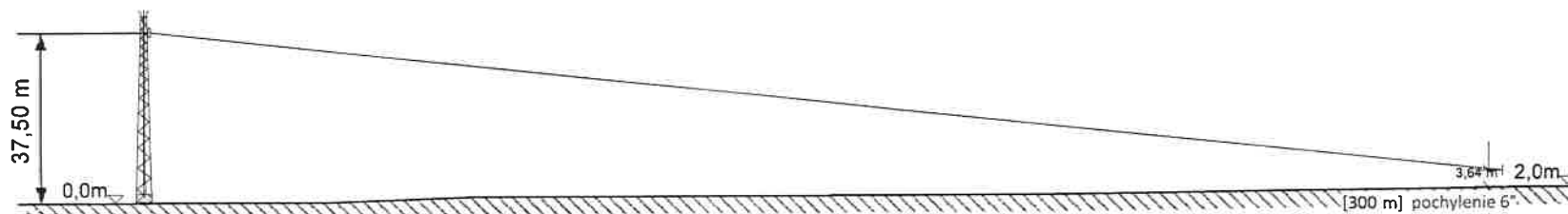
Temat rysunku:

Rzut pionowy osi głównych wiązek promieniowania, dla poszczególnych anten na azymucie 0°, 120° i 230° w odległości do 300 metrów od środka elektrycznego anten, dla tiltu 0°.

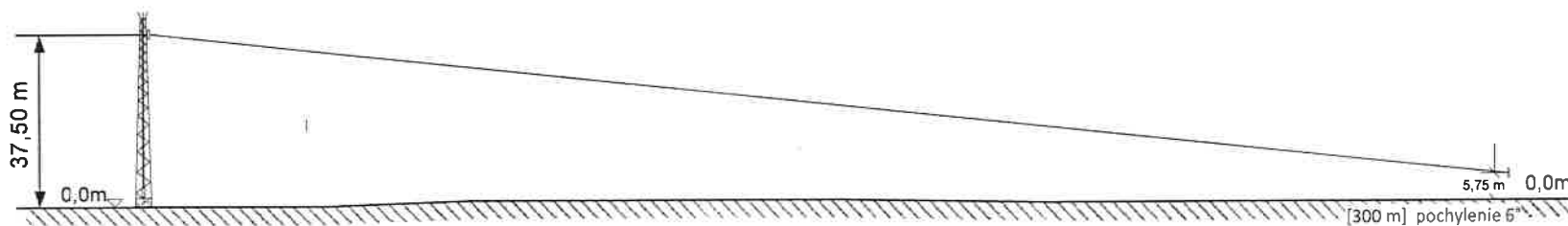
Az.
0°



Az.
120°



Az.
230°



Rysunek
3

Podziałka
1:1500

Obiekt /Nazwa: NWD4402A

PLAY

Temat rysunku:

Rzut pionowy osi głównych wiązek promieniowania, dla poszczególnych anten na azymucie 0°, 120° i 230° w odległości do 300 metrów od środka elektrycznego anten, dla tiltu 6°.

PEŁNOMOCNICTWO Nr 17/03/2021

Działając w imieniu Spółki **P4 Sp. z o. o.** z siedzibą i adresem w Warszawie przy ul. Wynałazek 1, wpisanej do rejestru przedsiębiorców Krajowego Rejestru Sądowego prowadzonego przez Sąd Rejonowy dla m.st. Warszawy, XIII Wydział Gospodarczy Krajowego Rejestru Sądowego, pod numerem 0000217207, NIP 951-21-20-077, kapitał zakładowy w wysokości 48.856.500,00 złotych, („Spółka”), niniejszym udzielam pełnomocnictwa:

Pani Monice Jankowskiej

posiadającej nadany numer PESEL: 94121608782

(„Pełnomocnik”)

1. do reprezentowania Spółki przed organami administracji publicznej we wszystkich instancjach, w sprawach związanych z prowadzoną przez Spółkę budową, eksploatacją, a także zakończeniem eksploatacji infrastruktury telekomunikacyjnej, oraz
2. do składania oświadczeń o posiadanym prawie do dysponowania nieruchomością na cele budowlane.

Pełnomocnictwo wygasa w przypadku zaistnienia jednej z poniżej wymienionych zdarzeń:

- 1) z chwilą ustania stosunku pracy pomiędzy Spółką i pełnomocnikiem lub z chwilą rozwiązania lub wypowiedzenia umowy o świadczenie usług pomiędzy Spółką a pełnomocnikiem,
- 2) z chwilą odwołania pełnomocnictwa,
- 3) w innych przypadkach określonych przepisami prawa.

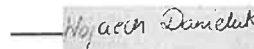
Niniejsze pełnomocnictwo nie upoważnia do ustanawiania pełnomocników dalszych.

Warszawa, dnia 12 marca 2021 r.

W imieniu Spółki:



Dokument podpisany przez
MICHAŁ ANDRZEJ
ZIÓLKOWSKI
Data: 2021.03.12 14:33:20
CET



Dokument podpisany
przez WOJCIECH
DANIELUK
Data: 2021.03.12
15:15:57 CET