

UCHWAŁA Nr XXVII/165/2008
Rady Powiatu Nowodworskiego
z dnia 11 grudnia 2008r.

**w sprawie: zatwierdzenia Statutu Samodzielnego Zespołu Publicznych
Zakładów Opieki Zdrowotnej w Nowym Dworze Mazowieckim**

Na podstawie art. 12 pkt 11 ustawy z dnia 5 czerwca 1998 roku o samorządzie powiatowym (Dz.U. z 2001r Nr 142 poz. 1592 z późn.zm.) oraz art. 39 ust. 2 ustawy z dnia 30 sierpnia 1991 roku o zakładach opieki zdrowotnej (Dz.U.z 2007r Nr 14 poz. 89 z późn.zm.) Rada Powiatu Nowodworskiego uchwala co następuje:

§ 1

Zatwierdza się Statut Samodzielnego Zespołu Publicznych Zakładów Opieki Zdrowotnej uchwalony przez Radę Społeczną w Nowym Dworze Mazowieckim w brzmieniu załącznika do uchwały.

§ 2

Traci moc uchwała Nr XXIV/139/2008 Rady Powiatu Nowodworskiego z dnia 25 września 2008r w sprawie zatwierdzenia Statutu Samodzielnego Zespołu Publicznych Zakładów Opieki Zdrowotnej w Nowym Dworze Mazowieckim.

§ 3

Uchwała wchodzi w życie z dniem podjęcia.

PRZEWODNICZĄCY RADY
Zdzisław Szmytkowski

Pogoda

K. Kobyliński

Nowy Dwór Maz., dn. 03.12.2008 r.

SZPZOZ 499/DS./08

Rada Powiatu Nowodworskiego

Informuję, że powstała niespójność pomiędzy treścią § 1 Uchwały nr 7/2008 Rady Społecznej, a treścią § 1 Uchwały nr XXIV/139/2008 Rady Powiatu Nowodworskiego z dnia 25 września 2008 r.

Treść § 1 Uchwały Rady Społecznej jest następująca cyt. „ Wprowadza się zmiany do Statutu Samodzielnego Zespołu Publicznych Zakładów Opieki Zdrowotnej w Nowym Dworze Mazowieckim”. Prawdopodobnie na skutek niedopatrzenia lub niedoinformowania radca prawny Starostwa potraktował otrzymaną do zaopiniowania treść statutu jako zmiany, a nie nowy statut.

Tymczasem Rada Powiatu w § 1 swojej Uchwały z dnia 25 września 2008 r. prawidłowo – zgodnie z intencją wnioskodawcy tj. SZPZOZ w Nowym Dworze Maz. zatwierdziła Statut Zespołu uchwalony przez Radę Społeczną w brzmieniu załącznika do uchwały.

Przy tego typu niespójności brak możliwości zatwierdzenia nowego Statutu przez Sąd.

W dniu 3 grudnia 2008 roku Rada Społeczna Szpitala usunęła dostrzeżoną niedogodność poprzez podjęcie stosownego sformułowania „Uchwala się nowy Statut SZPZOZ w Nowym Dworze Maz. w brzmieniu stanowiącym załącznik do uchwały” podając datę i numer.

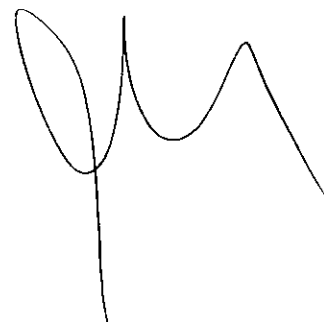
Dodatkowo Rada rozpatrzyła uwagi do treści nowego Statutu zgłoszone przez radnych H.Mędreckiego i B.Paradzińską, uwzględniając niektóre z nich – co znalazło swoje odzwierciedlenie w treści Statutu przedłożonej Wysokiej Radzie.

Informując o powyższym i przepraszając za powstałą sytuację wnoszę o zatwierdzenie Statutu SZPZOZ w Nowym Dworze Maz. w ustalonym, przez Radę Społeczną brzmieniu.

Z poważaniem

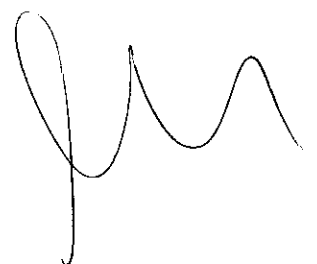
DYREKTOR


mgr Zbigniew Kończak



STATUT

Samodzielnego Zespołu Publicznych
Zakładów Opieki Zdrowotnej
im. dr Władysława Nawaduńskiego
w Nowym Dworze Mazowieckim

A handwritten signature in black ink, consisting of a large, stylized initial 'M' followed by a series of loops and a final upward stroke.

ROZDZIAŁ I

Postanowienia ogólne.

§ 1

Samodzielny Zespół Publicznych Zakładów Opieki Zdrowotnej w Nowym Dworze Mazowieckim, zwany dalej „Zespołem”, jest samodzielnym, publicznym zespołem zakładów opieki zdrowotnej posiadającym osobowość prawną, działającym na podstawie:

1. Ustawy z dnia 30.08.1991 r. o zakładach opieki zdrowotnej (Dz.U. Nr 91 poz. 408 z późniejszymi zmianami);
2. Ustawy o świadczeniach opieki zdrowotnej, finansowanych ze środków publicznych (Dz.U. z 2004 r. nr 210 poz. 2135 z późn. zm.);
3. Ustawy z dnia 23.01.2003 r. o powszechnym ubezpieczeniu w Narodowym Funduszu Zdrowia (Dz.U. nr 45 poz. 391 z 2003 r.);
4. Ustawy z dnia 08.09.2006 r. o Państwowym Ratownictwie Medycznym (Dz.U. z 2006 r. nr 191 poz. 1410);
5. Rozporządzenia Ministra Zdrowia z dn. 1 lipca 2005 r. w sprawie szczegółowych warunków przekazania samodzielnym publicznym zakładom opieki zdrowotnej środków publicznych na realizację programów zdrowotnych i Programu Zintegrowane Ratownictwo Medyczne (Dz.U. nr 131 poz. 1099 z dn. 18 lipca 2005 r.);
6. Innych przepisów dotyczących samodzielnych, publicznych zakładów (zespołów) opieki zdrowotnej;
7. Niniejszego Statutu.

§ 2

Zespół ma osobowość prawną i jest wpisany do rejestru publicznych zakładów opieki zdrowotnej, Sąd Rejonowy dla M. St. Warszawy XXI Wydział Gospodarczy Krajowego Rejestru Sądowego – nr wpisu KRS 0000014181.

§ 3

1. Organem założycielskim Zespołu jest Powiat Nowodworski..
2. Nadzór i kontrolę nad działalnością Zespołu sprawuje Powiat Nowodworski poprzez swoje organy.

§ 4

Siedziba Zespołu mieści się w Nowym Dworze Mazowieckim przy ul. Miodowej 2.

§ 5

1. Zespół obejmuje podstawowym zasięgiem swojego działania obszar powiatu nowodworskiego tzn:
 - a) Miasto Nowy Dwór Mazowiecki,
 - b) Miasto i Gminę Nasielsk,
 - c) Miasto i Gminę Zakroczym,
 - d) Gminę Czosnów,
 - e) Gminę Leoncin,
 - f) Gminę Pomiechówek.
2. Zapis ust. 1 nie ogranicza możliwości udzielania świadczeń zdrowotnych przez Zespół poza podstawowym obszarem działania, wymienionym wyżej.

ROZDZIAŁ II

Cele i zadania Zespołu

§ 6

1. Celem Zespołu jest udzielanie świadczeń zdrowotnych służących zachowaniu, przywracaniu, poprawie i ratowaniu zdrowia, prowadzenie działalności mającej na celu zapobieganie powstawaniu chorób, promocja zdrowia, a w miarę możliwości również uczestniczenie w przygotowywaniu osób do wykonywania zawodu medycznego poprzez organizowanie i prowadzenie szkoleń oraz dokształcanie pracowników, mające na celu podnoszenie kwalifikacji.
2. Celem Zespołu jest również prowadzenie działalności gospodarczej, z której zyski w całości są przeznaczone na realizację zadań statutowych. Prowadzona przez Zespół działalność gospodarcza nie może ograniczać realizacji zadań o których mowa w pkt. 1.

§ 7

1. Do zadań Zespołu – w ramach zakresu udzielanych świadczeń zdrowotnych – należy w szczególności:
 - a) udzielanie świadczeń zdrowotnych w warunkach szpitalnych, w ramach specjalności reprezentowanych przez komórki organizacyjne Szpitala;
 - b) udzielanie świadczeń zdrowotnych w warunkach ambulatoryjnych, w ramach specjalności reprezentowanych przez komórki organizacyjne Zespołu;
 - c) udzielanie świadczeń zdrowotnych z zakresu podstawowej opieki

- zdrowotnej oraz diagnostyki, w ramach specjalności reprezentowanych przez komórki organizacyjne Zespołu;
- d) udzielanie wykwalifikowanej pomocy medycznej osobom poszkodowanym w wypadkach komunikacyjnych oraz w innych nagłych wypadkach i zachorowaniach (klęski żywiołowe, katastrofy, epidemie);
 - e) udzielanie opieki paliatywnej;
 - f) współudział w organizowaniu pomocy społecznej, działalności profilaktycznej, zapobieganiu inwalidztwu fizycznemu i psychicznemu;
 - g) prowadzenie działalności z zakresu promocji zdrowia – w tym szerzenie oświaty zdrowotnej;
 - h) udział w kształceniu personelu, poprzez system szkoleń, organizowanych w celu podnoszenia kwalifikacji osób wykonujących zawody medyczne.
2. Zespół nie może odmówić udzielenia natychmiastowej pomocy medycznej osobie w stanach zagrożenia życia lub zdrowia.

§ 8

Do zadań Zespołu należy również:

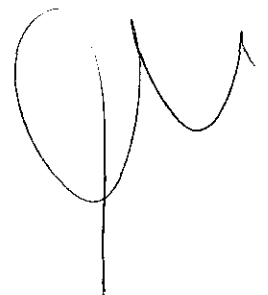
1. Tworzenie i utrzymanie specjalistycznych rezerw ochrony zdrowia oraz gospodarowania tymi rezerwami – na zasadach określonych przepisami prawa.
2. Realizacja zadań z zakresu powszechnego obowiązku obrony oraz zadań związanych z obroną cywilną kraju, realizowaną przez jednostki służby zdrowia.
3. Realizacja przedsięwzięć z zakresu powszechnego obowiązku obrony odbywa się w ramach realizacji tych zadań przez wojewodę i organy samorządu terytorialnego.
4. Zadania z zakresu obrony cywilnej wykonywane są w ramach działań w tym zakresie na szczeblu województwa, powiatu i gmin.

§ 9

Celem Zespołu jest udzielanie świadczeń zdrowotnych zgodnie z Ustawą o powszechnych ubezpieczeniach zdrowotnych i zawartymi przez SZPZOZ umowami.

§ 10

W wykonaniu zadań określonych w § 6 Zespół współpracuje z innymi zakładami opieki zdrowotnej, służbami sanitarno-epidemiologicznymi, regionalnym centrum krwiodawstwa i krwiolecznictwa, placówkami naukowo-badawczymi, z organizacjami społecznymi i stowarzyszeniami naukowymi, samorządami zawodów medycznych oraz innymi podmiotami.



§ 11

1. Zespół może realizować inne zadania zlecone przez Organ Założycielski, zgodnie z treścią art. 67a Ustawy o zakładach opieki zdrowotnej.
2. Organizację i porządek procesu udzielania świadczeń zdrowotnych w Zespole oraz prawa pacjenta określają stosowne wewnętrzne akty normatywne obowiązujące w Zespole.

ROZDZIAŁ III

Organy Zespołu, jego organizacja i zarządzanie

§ 12

Organami Zespołu są:

1. Dyrektor
2. Rada Społeczna

§ 13

1. Dyrektor kieruje działalnością Zespołu i reprezentuje go na zewnątrz.
2. Dyrektor – z zastrzeżeniem postanowień § 18 Statutu samodzielnie zarządza Zespołem oraz podejmuje decyzje dotyczące jego funkcjonowania i ponosi za nie odpowiedzialność.
3. Dyrektor wykonuje swoje zadania kierownicze i zarządzające przy pomocy:
 - a) Zastępcy Dyrektora ds. Medycznych
 - b) Głównego Księgowego
 - c) Naczelnej Pielęgniarki
 - d) Ordynatorów
 - e) kierowników komórek organizacyjnych oraz osób na samodzielnych stanowiskach pracy.
4. Dyrektor jest przełożonym wszystkich pracowników Zespołu, pełni wobec nich funkcję pracodawcy w rozumieniu przepisów Kodeksu Pracy.
5. W czasie nieobecności Dyrektora Zespołem kieruje Zastępca Dyrektora ds. Medycznych.
6. Dyrektor może ustanowić pełnomocników do realizacji określonych zadań oraz dokonywania określonych czynności prawnych w imieniu Zespołu poprzez ustalenie zakresu i czasu ich umocowania
7. W przypadku, gdy Dyrektor Zespołu nie jest lekarzem, to stanowisko zastępcy dyrektora ds. medycznych obsadzone jest w drodze konkursu.

§ 14

1. Dyrektora Zespołu powołuje i odwołuje Zarząd Powiatu na zasadach określonych w odrębnych przepisach.
2. Powiat Nowodworski sprawuje nadzór nad SZPZOZ i dokonuje kontroli działalności Zespołu oraz oceny pracy Dyrektora poprzez swoje organy.

§ 15

1. Przy Samodzielnym Zespole Publicznych Zakładów Opieki Zdrowotnej w Nowym Dworze Mazowieckim działa Rada Społeczna.
2. Rada Społeczna jest organem inicjującym i opiniodawczym organu założycielskiego oraz organem doradczym Dyrektora Zespołu.

§ 16

1. Członków Rady Społecznej powołuje i odwołuje Rada Powiatu Nowodworskiego.
2. Rada Powiatu w Nowym Dworze Mazowieckim może – w razie takiej potrzeby- odwołać przewodniczącego i członków Rady Społecznej przed upływem kadencji.
3. Kadencja Rady Społecznej trwa cztery lata.
4. W skład Rady Społecznej wchodzi 11 osób, w tym:
 - a) przewodniczący – starosta (Przewodniczący Zarządu Powiatu) lub osoba przez niego wyznaczona;
 - b) członek – przedstawiciel wojewody;
 - c) członkowie – osoby wyznaczone przez Radę Powiatu (przedstawiciele powiatu i tworzących go gmin).

§ 17

1. Rada Społeczna działa na podstawie uchwalonego przez siebie regulaminu, określającego między innymi sposób zwoływania posiedzeń, tryb pracy i podejmowania uchwał.
2. Posiedzenia Rady Społecznej zwołuje Przewodniczący Rady.
3. Posiedzenia Rady Społecznej odbywają się w miarę potrzeby, jednakże nie rzadziej niż raz w kwartale.
4. W posiedzeniach Rady Społecznej uczestniczy Dyrektor Zespołu oraz przedstawiciele związków zawodowych w nim działających. Ponadto – z głosem doradczym - mają prawo uczestniczyć także przedstawiciele samorządów zawodów medycznych działających w Zespole: lekarzy, pielęgniarek i farmaceutów – po jednej osobie z każdego samorządu.
5. Członkiem Rady Społecznej nie może być pracownik Zespołu.

§ 18

Do zakresu działań Rady Społecznej należy w szczególności:

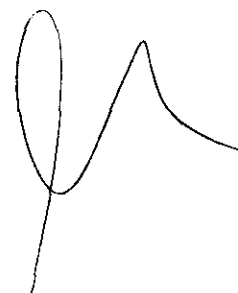
1. Przedstawianie organowi założycielskiemu wniosków i opinii w sprawach:
 - a) zawarcia, zmiany lub rozwiązania umowy o udzielenie publicznego zamówienia na świadczenia zdrowotne,
 - b) zakupu lub przyjęcia darowizny nowej aparatury lub sprzętu medycznego oraz zbycia środka trwałego,
 - c) związanych z rozszerzeniem lub ograniczeniem działalności, przebudową struktury Zespołu, jego przekształceniem lub likwidacją,
 - d) rozwiązania stosunku pracy lub umowy cywilno-prawnej o zarządzanie Zespołem z jego Dyrektorem,
 - e) przyznania Dyrektorowi Zespołu nagród.
2. Przedstawienie Dyrektorowi Zespołu wniosków i opinii w sprawach:
 - a) planu finansowego i inwestycyjnego,
 - b) rocznego sprawozdania z realizacji planu finansowego i inwestycyjnego,
 - c) kredytów bankowych i dotacji,
 - d) podziału zysku.
3. Uchwalanie regulaminu swojej działalności oraz przedkładanie go do zatwierdzenia Radzie Powiatu Nowodworskiego.
4. Zatwierdzanie regulaminu porządkowego Zespołu oraz regulaminu określającego prawa i obowiązki pacjenta przebywającego w Zespole.
5. Uchwalanie projektu statutu i zmian w statucie i przedkładanie go do zatwierdzenia Radzie Powiatu Nowodworskiego.
6. Dokonywanie okresowych analiz skarg i wniosków wnoszonych przez osoby korzystające ze świadczeń Zespołu, z wyłączeniem spraw podlegających nadzorowi medycznemu.
7. Przedstawianie wniosków organowi finansującemu określony zakres działalności, w którego imieniu Rada wykonuje swoje zadania.
8. Wykonywanie innych zadań określonych w Ustawie o zakładach opieki zdrowotnej.

§ 19

Od każdej uchwały Rady Społecznej Dyrektor Zespołu może wnieść odwołanie do Rady Powiatu Nowodworskiego.

§ 20

1. W Zespole działają pionierzy zarządzania, kierowane przez:
 - a) Dyrektora
 - b) Zastępcę Dyrektora ds. Medycznych



- c) Głównego Księgowego
- d) Naczelną Pielęgniarkę.

2. Zastępca Dyrektora Zespołu, Główny Księgowy i Naczelna Pielęgniarka nadzorują działalność podległych komórek organizacyjnych w zakresie:
 - a) Zastępca Dyrektora ds. Medycznych – w zakresie leczenia, poradnictwa, profilaktyki, diagnostyki i gospodarki lekami;
 - b) Główny Księgowy – w zakresie zarządzania finansami, rachunkowością;
 - c) Naczelna Pielęgniarka – w zakresie koordynacji pracy personelu pielęgniarskiego.
3. Strukturę organizacyjną Zespołu określa załącznik nr 1 do niniejszego Statutu.
4. Szczegółową wewnętrzną strukturę organizacyjną, zadania, organizację oraz sposób funkcjonowania i wzajemnego powiązania poszczególnych jednostek i komórek organizacyjnych określają regulaminy zatwierdzone przez Dyrektora Zespołu na wniosek ich kierowników.
5. Dyrektor może tworzyć, przekształcać i likwidować jednostki i komórki organizacyjne Zespołu, o ile nie spowoduje to ograniczeń w dostępności, warunkach udzielania i jakości świadczeń zdrowotnych dostępnych w Zespole.
6. Schemat struktury organizacyjnej Zespołu przedstawia załącznik nr 2 do niniejszego Statutu.

ROZDZIAŁ IV

Gospodarka finansowa i mienie Zespołu

§ 21

1. Zespół działa w formie samodzielnej publicznej opieki zdrowotnej, pokrywającego z posiadanych środków i uzyskiwanych przychodów koszty działalności i zobowiązania.
2. Zespół prowadzi gospodarkę finansową na podstawie planu finansowego ustalonego przez Dyrektora i zaopiniowanego przez Radę Społeczną, na zasadach określonych przepisami prawa – w oparciu o:
 - a) Ustawę z dn. 30.08.1991 r. o zakładach opieki zdrowotnej (Dz.U. nr 91 poz. 408 z późniejszymi zmianami);
 - b) Ustawę z dn. 29.09.1994 r. o rachunkowości (Dz.U. nr 121 poz. 591 z późn.zm);

- c) Ustawę z dn. 30.06.2005 r. o finansach publicznych (Dz.U. nr 249 poz. 2104 z późn. zm.);
- d) Rozporządzenie Ministra Zdrowia i Opieki Społecznej z dn.19.04.2002 r. w sprawie szczegółowych warunków przekazywania samodzielnym publicznym zakładom opieki zdrowotnej środków publicznych, sposobu rozliczania tych środków oraz sprawowania kontroli nad prawidłowością ich wykorzystania (Dz.U. nr 69 poz. 642);
- e) Plan rzeczowo-finansowy Zespołu.

§ 22

1. Zespół gospodaruje samodzielnie przekazanymi w nieodpłatne użytkowanie nieruchomościami i majątkiem (otrzymanym i zakupionym).
2. Zbycie, wydzierżawienie lub wynajęcie majątku trwałego Zespołu może być przez niego dokonane na zasadach określonych przez podmiot, który Zespół utworzył.
3. Wniesienie majątku do spółek lub fundacji wymaga zgody Rady Powiatu Nowodworskiego.

§ 23

Zespół może uzyskiwać środki finansowe:

1. Z odpłatnych świadczeń zdrowotnych, udzielanych w szczególności na zlecenie:
 - a) Narodowego Funduszu Zdrowia, innych funduszy oraz podmiotów uprawnionych do zawierania umów o świadczenia zdrowotne udzielane przez Zespół;
 - b) Organu, który utworzył Zespół lub innych organów uprawnionych na podstawie odrębnych przepisów;
 - c) osób objętych ubezpieczeniami innymi niż ubezpieczenia zdrowotne;
 - d) instytucji ubezpieczeniowych;
 - e) zakładów pracy, organizacji społecznych i innych instytucji;
 - f) innych zakładów opieki zdrowotnej;
 - g) osób fizycznych nie objętych ubezpieczeniem lub za świadczenia nie przysługujące w ramach ubezpieczenia
 - h) innych osób prawnych.
2. Na realizację zadań i programów zdrowotnych oraz promocje zdrowia.
3. Na realizację programów współfinansowanych ze środków pochodzących z budżetu Unii Europejskiej.
4. Z darowizn, zapisów, spadków oraz ofiarności publicznej – także pochodzenia zagranicznego – z zastrzeżeniem wynikającym z art. 42 Ustawy o ZOZ-ach.
5. Z wydzielonej działalności gospodarczej innej niż wymieniona w pkt. 1.

§ 24

Zespół może uzyskiwać dotacje budżetowe przyznane na:

1. Realizację zadań w zakresie zapobiegania chorobom i urazom oraz innych programów zdrowotnych oraz promocję zdrowia;
2. Pokrycie kosztów kształcenia i podnoszenia kwalifikacji osób wykonujących zawody medyczne;
3. Inwestycje, w tym zakup wysokospecjalistycznej aparatury i sprzętu medycznego oraz remonty;
4. Realizację zadań dodatkowych, nałożonych przez organ sprawujący nadzór – ze względu na potrzeby systemu opieki zdrowotnej jak i w przypadku klęski żywiołowej;
5. Cele szczególne, przyznane na podstawie odrębnych przepisów.

§ 25

1. Wartość majątku Zespołu określają:
 - a) Fundusz założycielski
 - b) Fundusz zakładu.
2. Fundusz założycielski stanowi wartość wydzielonej Zespołowi części mienia komunalnego.
3. Fundusz Zakładu stanowi wartość majątku Zespołu po odliczeniu funduszu założycielskiego.

§ 26

Fundusz założycielski zwiększają:

- a) przekazane z budżetu państwa dotacje oraz środki z funduszy pomocowych na remonty, inwestycje i zakup wysokospecjalistycznego sprzętu i aparatury medycznej;
- b) dotacje z budżetów jednostek samorządu terytorialnego na cele rozwojowe,
- c) dary mające charakter majątku trwałego lub przeznaczone na cele rozwojowe.

§ 27

1. Fundusz Zespołu zwiększa się o:

- a) zyski netto,
- b) amortyzację majątku trwałego,
- c) dotacje budżetowe,
- d) kwoty zwiększenia wartości aktywów trwałych, będące skutkiem ustawowego przeszacowania tych aktywów,
- e) środki z innych źródeł.

2. Fundusz Zespołu zmniejsza się o:

- a) straty netto,
- b) umorzenie majątku trwałego,
- c) kwoty zmniejszenia wartości aktywów trwałych, będące skutkiem ustawowego przeszacowania tych aktywów.

§ 28

1. Podstawę gospodarki finansowej Zespołu stanowi plan rzeczowo-finansowy ustalony przez Dyrektora Zespołu
2. Rokiem obrotowym Zespołu jest rok kalendarzowy.
3. Zespół sporządza roczne sprawozdania finansowe na dzień zamknięcia ksiąg rachunkowych.

Sprawozdanie finansowe obejmuje:

- a) wprowadzenie do sprawozdania finansowego,
- b) bilans
- c) rachunek zysków i strat,
- d) informację dodatkową, zgodnie z obowiązującymi przepisami
- e) zestawienie zmian w kapitale (funduszu) własnym,
- f) rachunek przepływów pieniężnych.

§ 29

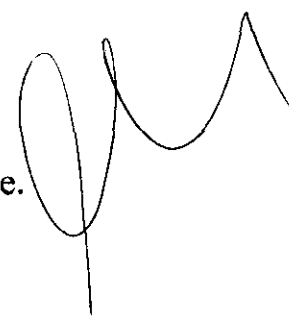
1. Zespół prowadzi rachunkowość w oparciu o powszechnie obowiązujące w tym zakresie przepisy. Ewidencja kosztów i dochodów prowadzona jest według zasad wynikających z przepisów obowiązujących w publicznych zakładach opieki zdrowotnej.
2. Roczne sprawozdanie finansowe Zespołu podlega badaniu – przez podmioty uprawnione do badania sprawozdań finansowych - sprawdzającemu jego rzetelność i prawidłowość, stosownie do obowiązujących przepisów.
3. Wyboru biegłego rewidenta przeprowadzającego badanie sprawozdania finansowego dokonuje Rada Powiatu Nowodworskiego.
4. Zespół przekazuje zweryfikowane sprawozdanie finansowe do zaopiniowania Radzie Społecznej i do zatwierdzenia przez Radę Powiatu w terminie do 30 czerwca roku następnego po roku obrotowym.
5. Roczne sprawozdanie finansowe SZPZOZ podlega ogłoszeniu – na podstawie art. 70 Ustawy o Rachunkowości – w Monitorze Polskim B.

§ 30

Zespół samodzielnie decyduje o podziale zysku po uprzednim zasięgnięciu opinii Rady Społecznej.

§ 31

1. Ujemny wynik finansowy Zespół pokrywa we własnym zakresie.



2. Ujemny wynik finansowy nie może być podstawą do zaprzestania działalności Zespołu, jeżeli jego dalsze istnienie uzasadnione jest celami i zadaniami do których realizacji został utworzony, a realizacji tych zadań nie może przejąć inny zakład w sposób zapewniający nieprzerwane sprawowanie opieki zdrowotnej nad ludnością.
3. W przypadku braku możliwości pokrycia ujemnego wyniku finansowego samodzielnie przez Zespół, podmiot, który go utworzył podejmie decyzję o zmianie formy gospodarki finansowej Zespołu lub o jego likwidacji.
4. Organ założycielski, uwzględniając treść pkt.2 § 31 pokrywa ujemny wynik finansowy Zespołu ze środków publicznych i może określić formę dalszego finansowania Zespołu.

ROZDZIAŁ V

Postanowienia końcowe

§ 32

1. Statut i zmiany w Statucie uchwała Rada Społeczna, a zatwierdza Rada Powiatu.
2. Zmiany Statutu mogą być dokonane w trybie przewidzianym dla jego uchwalenia.

§ 33

W sprawach nie uregulowanych w niniejszym Statucie mają zastosowanie odpowiednie postanowienia Ustawy o ZOZ oraz inne powszechnie obowiązujące przepisy prawne dotyczące zakładów opieki zdrowotnej.

§ 34

Statut Samodzielnego Zakładu Publicznych Zakładów Opieki Zdrowotnej im. dr Władysława Nawaduńskiego wchodzi w życie z dniem zatwierdzenia przez Radę Powiatu Nowodworskiego.

PRZEWODNICZĄCY RADY

Zdzisław Szmytkowski

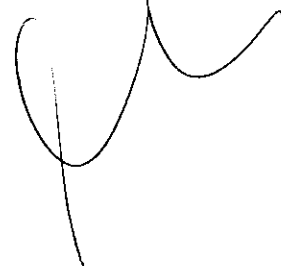
Strukturę organizacyjną Zespołu tworzą następujące jednostki organizacyjne:

I. Szpital Powiatowy – w ramach którego funkcjonują następujące komórki organizacyjne:

1. Oddział Chorób Wewnętrznych (Internistyczny),
2. Oddział Chirurgiczny,
3. Oddział Ginekologiczno-Położniczy,
4. Oddział Dziecięcy
5. Oddział Noworodkowy (Neonatologiczny),
6. Oddział Anestezjologii i Intensywnej Terapii,
7. Oddział Medycyny Paliatywnej,
8. Szpitalny Oddział Ratunkowy,
9. Blok Operacyjny wraz ze sterylizatornią,
10. Dział Farmacji Szpitalnej,
11. Prosektorium,
12. Kaplica
13. Zakład Diagnostyki Laboratoryjnej wraz z pracownikami:
 - a) Pracownia Biochemii,
 - b) Pracownia Hematologii,
 - c) Pracownia Analityki (diagnostyki laboratoryjnej),
 - d) Pracownia Serologii
 - e) Pracownia Bakteriologii,
 - f) Punkt pobrań
14. Zakład Diagnostyki Obrazowej wraz z pracownikami:
 - a) Pracownia Rentgenodiagnostyki Szpitalnej,
 - b) Pracownia Rentgenodiagnostyki AmbulATORYJNEJ,
 - c) Pracownia Elektrokardiologii (EKG)
 - d) Pracownia Ultrasonografii.
15. Pracownia endoskopowa
16. Pracownia echokardiografii

II. Podstawowa Opieka Zdrowotna SZPZOZ – w ramach której funkcjonują:

1. Przychodnia Lekarza Podstawowej Opieki Zdrowotnej w Cząstkowie Mazowieckim wraz z Poradnią POZ w Kazuniu Polskim,
2. Przychodnia Lekarza Podstawowej Opieki Zdrowotnej w Nowym Dworze Mazowieckim ul. Paderewskiego 7 wraz z Poradnią POZ w Modlinie,
3. Przychodnia Lekarza Podstawowej Opieki Zdrowotnej w Zakroczymiu wraz z Punktem Lekarskim w Janowie



III. Zespół Poradni Specjalistycznych – w ramach którego funkcjonują:

RADA POWIATU
w Nowym Dworze Mazowieckim
ul. Mazowiecka 10
05-100 Nowy Dwór Mazowiecki

1. Poradnia ginekologiczno-położnicza wraz ze szkołą rodzenia ,
2. Poradnia chirurgii ogólnej,
3. Poradnia chirurgii naczyniowej,
4. Poradnia ortopedyczna,
5. Poradnia leczenia bólu,
6. Poradnia okulistyczna,
7. Poradnia dermatologiczna,
8. Poradnia otolaryngologiczna,
9. Poradnia zdrowia psychicznego,
10. Poradnia diabetologiczna,
11. Poradnia alergologiczna,
12. Poradnia medycyny pracy,
13. Poradnia chorób zakaźnych,
14. Poradnia chorób płuc i gruźlicy,
15. Poradnia reumatologiczna
16. Poradnia urologiczna
17. Poradnia neurologiczna,
18. Poradnia kardiologiczna,
19. Poradnia gastroenterologiczna (endoskopowa),
20. Poradnia audiometryczna,
21. Poradnia psychologiczna
22. Poradnia terapii uzależnienia i współuzależnienia od alkoholu
23. Poradnia rehabilitacji i fizykoterapii.
24. Poradnia rehabilitacji narządów ruchu

IV. Zakład Ratownictwa Medycznego i Transportu Sanitarnego, w ramach którego funkcjonują:

1. Zespół Wyjazdowy Podstawowy W
2. Zespół Wyjazdowy Podstawowy W
3. Zespół Wyjazdowy Specjalistyczny R
4. Zespół Transportu Sanitarnego
5. Nocna i świąteczna ambulatoryjna opieka lekarska i pielęgniarska (NPL stacjonarny)
6. Nocna i świąteczna wyjazdowa opieka lekarska i pielęgniarska (NPL wyjazdowy)

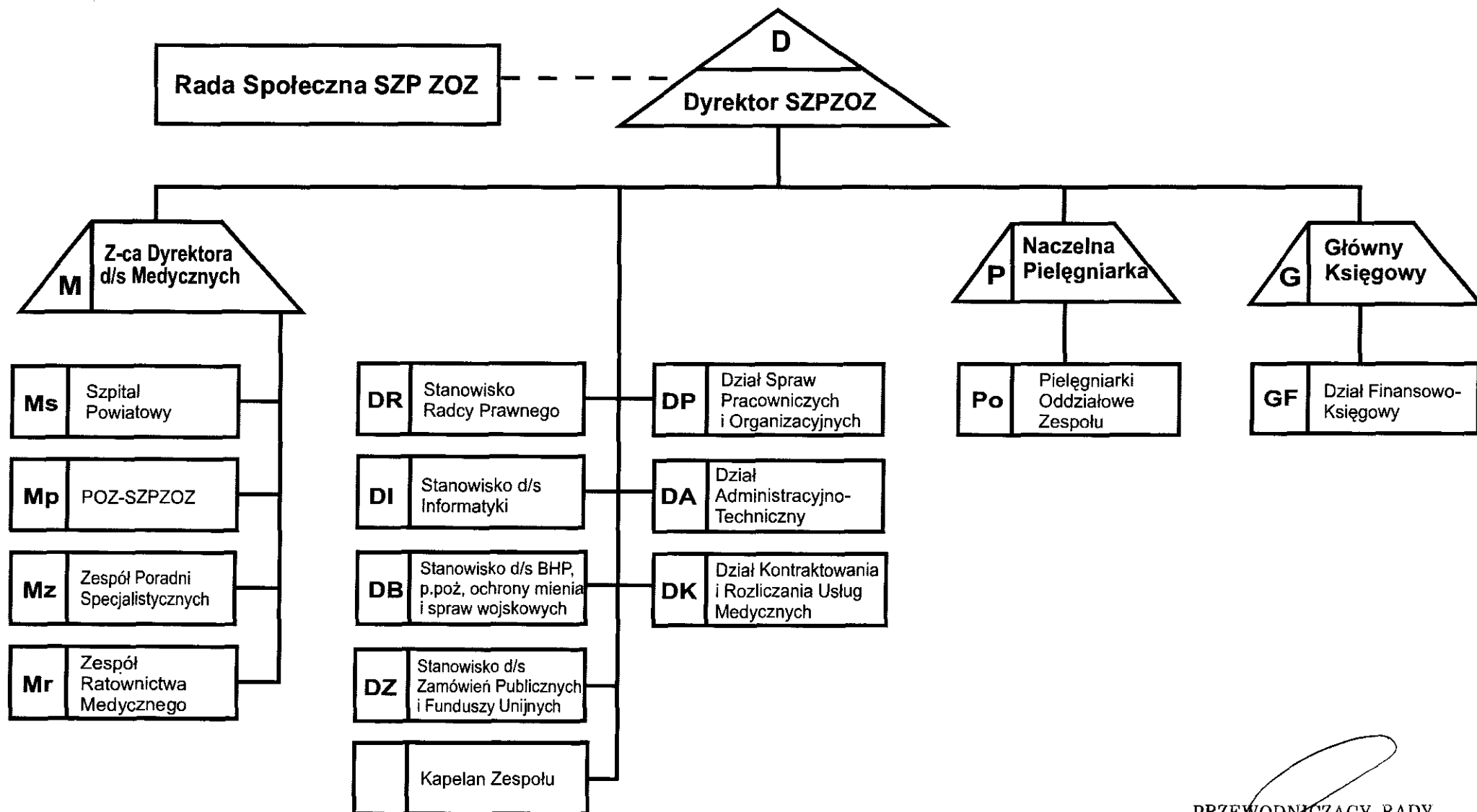
V. Inne komórki organizacyjne SZPZOZ:

1. Dział Spraw Pracowniczych i Organizacyjnych,
2. Dział Administracyjno-Techniczny,
3. Dział Finansowo-Księgowy,
4. Dział Kontraktowania i Rozliczania Usług Medycznych,
5. Stanowisko Radcy Prawnego
6. Stanowisko ds. bhp, p.poż. i spraw obronnych,
7. Stanowisko ds. zamówień publicznych i funduszy unijnych,
8. Stanowisko ds. informatyki
9. Kapelan

PRZEWODNICZĄCY RADY

Zdzisław Szmytkowski

Schemat struktury organizacyjnej SZPZOZ w Nowym Dworze Mazowieckim



PRZEWODNICZĄCY RADY

Zdzisław Szmytkowski