

UCHWAŁA NR 350/2026
ZARZĄDU POWIATU NOWODWORSKIEGO

z dnia 1 kwietnia 2026 r.

**w sprawie przyjęcia Lokalnego Planu Deinstytucjonalizacji Usług Społecznych Powiatu
Nowodworskiego na lata 2026-2030**

Na podstawie art. 4 ust. 1 pkt 3, 3a, 5 oraz art. 32 ust. 1 ustawy z dnia 5 czerwca 1998 r. o samorządzie powiatowym (Dz. U. z 2025 r. 1684) oraz uchwały nr 135 Rady Ministrów z dnia 15 czerwca 2022 r. w sprawie przyjęcia polityki publicznej pod nazwą Strategia Rozwoju Usług Społecznych, Polityka Publiczna do roku 2030 (z perspektywą do 2035) (M.P. z 2022 r. poz. 767), Zarząd Powiatu Nowodworskiego uchwala, co następuje:

§ 1. Przyjmuje się „Lokalny Plan Deinstytucjonalizacji Usług Społecznych Powiatu Nowodworskiego na lata 2026-2030” stanowiący załącznik do niniejszej uchwały.

§ 2. Wykonanie uchwały powierza się Dyrektorowi Powiatowego Centrum Pomocy Rodzinie w Nowym Dworze Mazowieckim.

§ 3. Uchwała wchodzi w życie z dniem podjęcia.

1. Przewodniczący Zarządu Starosta /-/ Magdalena Biernacka
2. Wicestarosta /-/ Andrzej Pacocha
3. Członek /-/ Sylwia Jabłońska
4. Członek /-/ Aleksandra Szczurowska
5. Członek /-/ Zdzisław Szmytkowski



Fundusze Europejskie
dla Rozwoju Społecznego



Rzeczpospolita
Polska

Dofinansowane przez
Unię Europejską



Lokalny Plan Deinstytucjonalizacji i Rozwoju Usług Społecznych Powiatu Nowodworskiego na lata 2026-2030



Dokument opracowany przez:

Powiat nowodworski
ul. Ignacego Paderewskiego 1B
05-100 Nowy Dwór Mazowiecki
www.nowodworski.pl



Przy wsparciu:

**Mazowieckie Centrum
Polityki Społecznej**
ul. Grzybowska 80/82
00-844 Warszawa
www.mcps.com.pl



Utila Sp. z o.o.
ul. Łotewska 17 lok. 01
03-918 Warszawa
www.utila.pl



Nowy Dwór, 2026



Fundusze Europejskie
dla Rozwoju Społecznego



Rzeczpospolita
Polska

Dofinansowane przez
Unię Europejską



Plan powstał w ramach projektu
„Dla Ciebie, dla mnie, dla nas – rozwój usług społecznych na Mazowszu”
prowadzonego w ramach programu Fundusze Europejskie dla Rozwoju Społecznego 2021-2027
współfinansowanego ze środków Europejskiego Funduszu Społecznego Plus
Priorytet IV. Spójność społeczna i zdrowie
Działanie 04.13 Wysokiej jakości system włączenia społecznego

	Wykaz skrótów	4
1.	Wstęp	5
2.	Powiązanie celów Lokalnego Planu z dokumentami wyższego szczebla.....	7
3.	Diagnoza	8
3.1.	Charakterystyka powiatu nowodworskiego	8
3.1.1.	Struktura społeczna.....	8
3.1.2.	Główne problemy społeczne.....	10
3.2.	Zasoby powiatu nowodworskiego	13
3.2.1	Istniejące na terenie powiatu nowodworskiego zasoby, podmioty i organizacje oraz usługi społeczne.....	13
3.2.2.	Usługi świadczone w środowisku.....	16
3.3.	Diagnoza sytuacyjna wybranych grup docelowych w podziale na obszary wsparcia	18
3.4.	Analiza potrzeb mieszkańców w oparciu o badanie ankietowe	21
3.5.	Potrzeby podmiotów pomocy społecznej	27
4.	Plan rozwoju usług społecznych	30
4.1.	Pieczna zastępcza	31
4.2.	Osoby z niepełnosprawnościami.....	33
4.3.	Osoby w kryzysie zdrowia psychicznego	35
4.4.	Osoby wymagające interwencji.....	36
4.5.	Cudzoziemcy	37
5.	Zestawienie potencjalnych źródeł finansowania działań ujętych w Planie.....	38
6.	Systemy monitorowania i oceny	44
6.1.	Wskaźniki rezultatu i produktu.....	44
6.2.	Opis systemu monitorowania realizacji planu oraz ocena skuteczności Planu	47
7.	Spis elementów graficznych	48

WYKAZ SKRÓTÓW

BDL GUS – Bank Danych Lokalnych Głównego Urzędu Statystycznego

DPS – Dom Pomocy Społecznej

EFS+ – Europejski Fundusz Społeczny Plus

FEM – Fundusze Europejskie dla Mazowsza 2021-2027

FERS – Fundusze Europejskie dla Rozwoju Społecznego 2021-2027

GUS – Główny Urząd Statystyczny

JST – Jednostka samorządu terytorialnego

LPDI – Lokalny Plan Deinstytucjonalizacji Usług Społecznych

MCPS – Mazowieckie Centrum Polityki Społecznej

MRPiPS – Ministerstwo Rodziny, Pracy i Polityki Społecznej

NGO – Organizacja pozarządowa

NSP 2021 – Narodowy Spis Powszechny 2021

OWES – Ośrodek wsparcia ekonomii społecznej

OZPS – Ocena zasobów pomocy społecznej

PCPR – Powiatowe Centrum Pomocy Rodzinie

PES – Podmiot ekonomii społecznej

PFRON – Państwowy Fundusz Rehabilitacji Osób Niepełnosprawnych

PS – Przedsiębiorstwo społeczne

PUP – Powiatowy urząd pracy

PWD – Placówka wsparcia dziennego

ŚDS – Środowiskowy dom samopomocy

UE – Unia Europejska

WTZ – Warsztaty terapii zajęciowej

1. WSTĘP

Niniejszy Lokalny Plan Deinstytucjonalizacji i Rozwoju Usług Społecznych na lata 2026-2030 (Plan) stanowi odpowiedź na zmieniające się potrzeby mieszkańców powiatu, wyzwania społeczno-demograficzne oraz zmiany jakie zaszły w sposobie prowadzenia polityki społecznej w ostatnich latach.

Przez dekady wsparcie z pomocy społecznej kierowane było przede wszystkim do grup defaworyzowanych, osób wykluczonych, doświadczających kryzysu, czy też mających trudności z adaptacją do życia społecznego. Obecnie obserwujemy zmianę w prowadzeniu polityki społecznej i rozszerzanie zakresu jej oddziaływania na wszystkich mieszkańców lokalnych społeczności. Cele tej polityki koncentrują się na budowie społeczeństwa dobrobytu z otwartym dostępem do usług społecznych świadczonych na poziomie lokalnym zgodnie z potrzebami mieszkańców i ich możliwościami finansowymi. Tak wyznaczone priorytety osiągnąć można tylko poprzez konsekwentną integrację i koordynację działań różnych systemów (w tym m.in. pomocy społecznej, zdrowia czy edukacji) oraz systematyczne planowanie w oparciu o dowody pochodzące m.in. z diagnozy lokalnej oraz analizy potrzeb. Wykraczanie poza instytucjonalne ramy pomocy społecznej jest więc jednym z fundamentów przedstawianego Planu, natomiast kluczowym jego założeniem jest konsekwentne realizowanie idei rozwoju usług świadczonych w miejscu zamieszkania jako alternatywy dla rozwiązań instytucjonalnych. Nie oznacza to zamykania istniejących placówek tylko planowy rozwój alternatywnych wobec nich usług tak, aby to ostatecznie mieszkaniowiec wybrał zgodne ze swoimi preferencjami rozwiązanie. Ważne jest też, aby ofertę usług planować w oparciu o sprawdzone modele, których skuteczność została potwierdzona w nauce i praktyce, przy zachowaniu elastyczności w dopasowywaniu rozwiązań do zmieniających się potrzeb i preferencji odbiorców.

Plan został opracowany na lata 2026-2030 przez samorząd powiatu we współpracy z pracownikami Powiatowego Centrum Pomocy Rodzinie, przy udziale grona ekspertów i przedstawicieli organizacji pozarządowych działających w regionie. Dokument przygotowano w oparciu o diagnozę sytuacji i potrzeb lokalnych, Strategię rozwoju usług społecznych, polityka publiczna do roku 2030 (z perspektywą do 2035 r.), Regionalny Plan Rozwoju Usług Społecznych i Deinstytucjonalizacji dla Województwa Mazowieckiego (RPDI), a także z uwzględnieniem innych europejskich, krajowych i regionalnych dokumentów strategicznych.

Plan określając główne kierunki zmian w systemie usług społecznych odpowiada na zdiagnozowane wyzwania, w tym w szczególności te związane ze zmianami demograficznymi skutkującymi postępującym procesem starzenia się społeczeństwa i wzrostem liczby osób wymagających wsparcia w codziennym funkcjonowaniu. Ponadto określa kierunki zmian w obszarze świadczenia usług dla pieczy zastępczej, osób z niepełnosprawnościami, osób w kryzysie zdrowia psychicznego, osób wymagających interwencji i cudzoziemców. W trakcie jego przygotowywania wzięto pod uwagę sytuację i prognozowane zmiany na rynku pracy, przeobrażenia w obrębie rodziny, wyzwania związane z zaspokajaniem potrzeb edukacyjnych i kulturalnych mieszkańców, a także ryzyka socjalne i procesy prowadzące do wzrostu zagrożenia wykluczeniem społecznym.

Dokument obejmuje pięć rozdziałów składających się na dwie zasadnicze części – diagnostyczną i wdrożeniową. W części pierwszej (rozdział drugi i trzeci) zawarto uwarunkowania wynikające z dokumentów strategicznych i programowych, diagnozę i analizę potrzeb (zawierającą dane na temat sytuacji demograficznej i społecznej powiatu, problemów społecznych oraz realizowanych usług), a także inwentaryzację zasobów jakimi dysponuje lokalny system pomocy społecznej. Druga część – wdrożeniowa (rozdziały od czwartego do szóstego), zawiera zarówno opis planowanych do realizacji działań (podzielonych na 5 obszarów interwencji: 1. piecza zastępcza, 2. osoby z niepełnosprawnościami, 3. osoby w kryzysie zdrowia psychicznego, 4. osoby wymagające interwencji, 5. cudzoziemcy) jaki i analizę kosztów realizacji Planu oraz opis systemu jego monitorowania i oceny. Dokument zawiera również spis skrótów oraz słownik kluczowych pojęć ułatwiający zrozumienie charakteru i specyfiki poszczególnych usług.

Oddajemy plan z przekonaniem, że dzięki jego realizacji w naszym powiecie powstaną warunki do przyjaznego i optymalnego rozwoju usług środowiskowych zaspakajających potrzeby naszych mieszkańców zarówno w obszarze profilaktyki, jak i wsparcia.

2. POWIĄZANIE CELÓW LOKALNEGO PLANU Z DOKUMENTAMI WYŻSZEGO SZCZEBLA

Powiązanie celów strategicznych Powiatu z dokumentami krajowymi i regionalnymi ma kluczowe znaczenie dla zapewnienia spójności działań rozwojowych oraz efektywnego wykorzystania dostępnych zasobów. Umożliwia ono właściwe ukierunkowanie lokalnych inicjatyw na realizację priorytetów określonych na poziomie krajowym i wojewódzkim, co zwiększa skuteczność podejmowanych działań, a także sprzyja pozyskiwaniu środków zewnętrznych, w tym funduszy europejskich.

Poniższa **Tabela 1** przedstawia zestawienie celów Lokalnego Planu Deinstytucjonalizacji i Rozwoju Usług Społecznych Powiatu Nowodworskiego na lata 2026–2030 z celami Strategii rozwoju usług społecznych – polityka publiczna do roku 2030 (z perspektywą do 2035 r.), Regionalnego Planu Rozwoju Usług Społecznych i Deinstytucjonalizacji Województwa Mazowieckiego na lata 2026–2030 oraz Strategii Rozwoju Powiatu Nowodworskiego na lata 2015-2030.

Ponadto Lokalny Plan Deinstytucjonalizacji i Rozwoju Usług Społecznych Powiatu Nowodworskiego na lata 2026–2030 został opracowany zgodnie z Ogólnopolskimi Wytycznymi Tworzenia Lokalnych Planów Deinstytucjonalizacji Usług Społecznych, co zapewnia jego zgodność z krajowymi standardami planowania oraz realizacji polityki społecznej, a także wzmacnia komplementarność działań podejmowanych na różnych poziomach administracji publicznej.

Tabela 1. Powiązanie celów Planu z dokumentami strategicznymi wyższego szczebla

Dokument	Zgodność
Strategia Rozwoju Usług Społecznych, polityka publiczna do roku 2030 (z perspektywą do 2035 roku)	<p>Cele wyznaczone w Lokalnym Planie Deinstytucjonalizacji i Rozwoju Usług Społecznych Powiatu Nowodworskiego na lata 2026-2030 są zgodne z:</p> <ul style="list-style-type: none"> • Cel strategiczny 1: Zwiększenie udziału rodzin i rodzinnych form pieczy zastępczej w opiece i wychowaniu dzieci. • Cel strategiczny 2. Zbudowanie skutecznego i trwałego systemu świadczącego usługi społeczne dla osób potrzebujących wsparcia w codziennym funkcjonowaniu • Cel strategiczny 3. Włączenie społeczne osób z niepełnosprawnościami dające możliwość życia w społeczności lokalnej niezależnie od stopnia sprawności • Cel strategiczny 4. Stworzenie skutecznego systemu usług społecznych dla osób z zaburzeniami psychicznymi
Regionalny Plan Rozwoju Usług Społecznych i Deinstytucjonalizacji dla Województwa Mazowieckiego na lata 2026-2030	<p>Cele wyznaczone w Lokalnym Planie Deinstytucjonalizacji i Rozwoju Usług Społecznych Powiatu Nowodworskiego na lata 2026-2030 są zgodne z:</p> <ul style="list-style-type: none"> • Cel 1. Zintegrowanie regionalnych celów i działań operacyjnych dotyczących rozwoju usług społecznych oraz procesu deinstytucjonalizacji w spójny proces działań adresowanych przede wszystkim do podmiotów lokalnych, odpowiedzialnych za organizowanie, dostarczanie i finansowanie tych usług ze środków własnych lub z innych źródeł, w tym z budżetu państwa. • Cel 2. Silniejsze powiązanie dostępnych źródeł finansowania, w szczególności funduszy europejskich, a także innych źródeł finansowych dostępnych w województwie z regionalnymi i lokalnymi celami i działaniami w obszarze usług społecznych. • Cel 3. Wytyczenie oczekiwanych kierunków rozwoju usług i deinstytucjonalizacji na poziomie lokalnym i ponadlokalnym m.in. poprzez działania finansowe.
Strategia Rozwoju Powiatu Nowodworskiego na lata 2015-2030	<p>Cele wyznaczone w Lokalnym Planie Deinstytucjonalizacji i Rozwoju Usług Społecznych Powiatu Nowodworskiego na lata 2026-2030 są zgodne z celem nadrzędnym: <i>wielokierunkowy rozwój powiatu z wykorzystaniem kapitału społecznego, potencjału gospodarczego i przyrodniczego</i>, oraz poniższymi celami strategicznymi:</p> <ol style="list-style-type: none"> 1. Wzmacnianie tożsamości lokalnej i integracji społecznej; 2. Rozwój usług publicznych.

Źródło: opracowanie własne

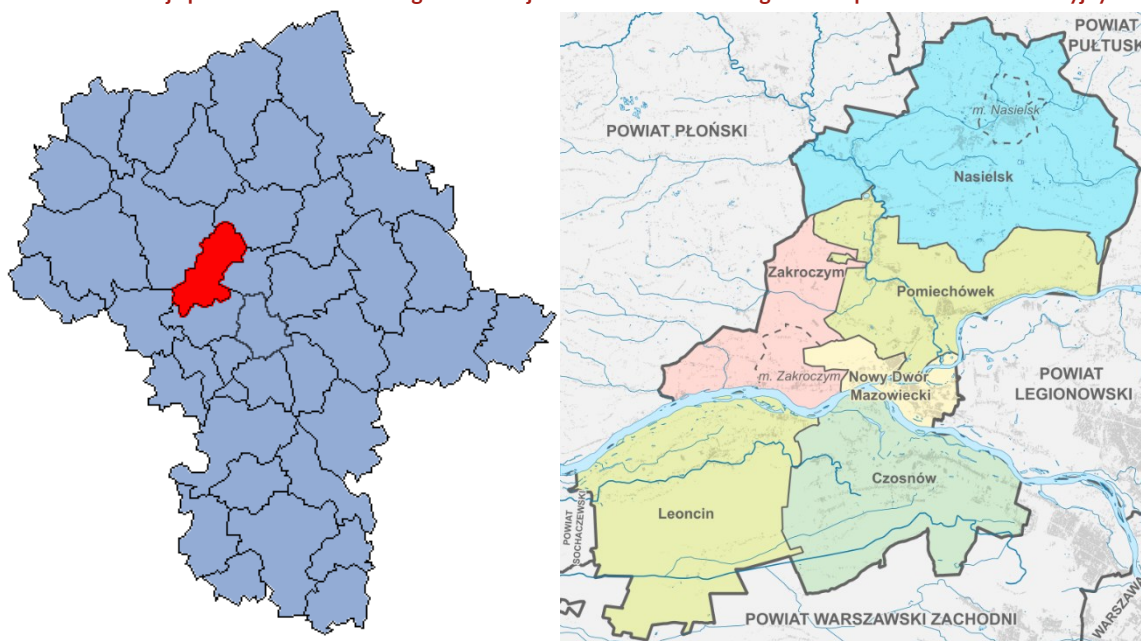
3. DIAGNOZA

3.1. CHARAKTERYSTYKA POWIATU NOWODWORSKIEGO

Powiat nowodworski znajduje się w centralnej części województwa mazowieckiego, na północny-zachód od m. st. Warszawy. Od południa graniczy z powiatem warszawskim zachodnim, od zachodu z powiatem płońskim, od wschodu z powiatem legionowskim, a od strony północnej z powiatem pułtuskim.

W skład powiatu nowodworskiego wchodzi gminy miejsko-wiejskie Nasielsk i Zakroczym, gminy wiejskie Czosnów, Leoncin, Pomiechówek oraz gmina miejska Nowy Dwór Mazowiecki. Zgodnie z danymi Głównego Urzędu Geodezji i Kartografii powiat nowodworski charakteryzuje się powierzchnią 695 km². Szczegółowa lokalizacja powiatu na tle województwa mazowieckiego oraz podział administracyjny przedstawia poniższy **Rysunek 1**.

Rysunek 1. Lokalizacja powiatu nowodworskiego na tle województwa mazowieckiego wraz z podziałem administracyjnym



Źródło: Wikipedia - powiat nowodworski

3.1.1. STRUKTURA SPOŁECZNA

W 2024 roku powiat nowodworski zamieszkiwało 79 351 osób. Widoczna była minimalna przewaga liczby kobiet, które stanowiły 51,03% wszystkich mieszkańców. Biorąc pod uwagę lata 2022-2024 nastąpił spadek ogólnej liczby mieszkańców o 0,46%. Nieco szybszy spadek charakteryzował liczbę kobiet (-0,61%), niż mężczyzn (-0,31%). Szczegółowe dane dotyczące liczby ludności powiatu nowodworskiego przedstawia poniższa **Tabela 2**.

Tabela 2. Liczba ludności w podziale na płeć w latach 2022-2024

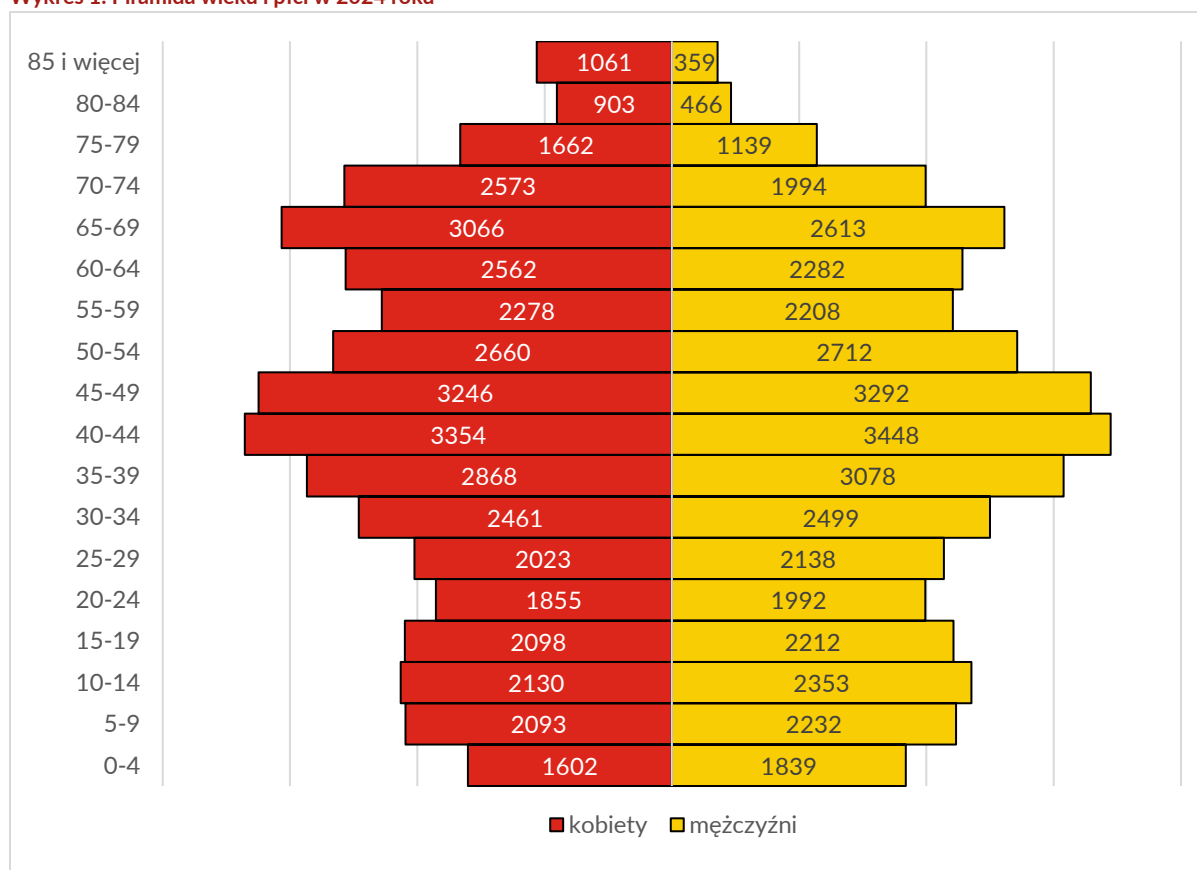
Liczba ludności ogółem			Mężczyźni			Kobiety		
2022	2023	2024	2022	2023	2024	2022	2023	2024
79 719	79 571	79 351	38 976	38 929	38 856	40 743	40 642	40 495

Źródło: opracowanie własne na podstawie danych BDL GUS

W 2024 roku najliczniejszą grupę mieszkańców powiatu nowodworskiego stanowiły osoby w wieku 40-44 lata (6 802 osoby) oraz 45-49 lat (6 538 osób). Najmniej mieszkańców jest w najstarszych przedziałach wiekowych 80-84 (1 369 osób) oraz 85 i więcej lat (1 420 osób). W grupach wiekowych do 55 roku życia

dominowali liczebnością mężczyźni, w starszych kohortach dominują liczebnością kobiety. Szczegółowe dane dotyczące liczby mieszkańców powiatu nowodworskiego w podziale na płeć oraz grupę wieku w 2024 roku przedstawia poniższy **Wykres 1**.

Wykres 1. Piramida wieku i płci w 2024 roku



Źródło: opracowanie własne na podstawie danych BDL GUS

Współczynnik obciążenia demograficznego osobami starszymi w powiecie nowodworskim wykazuje tendencję wzrostową. W latach 2022-2024 odnotowano wzrost o 6,92%. Zgodnie z danymi Głównego Urzędu Statystycznego w 2024 na każde 100 osób w wieku produkcyjnym przypadało 30,9 osób w wieku poprodukcyjnym. Saldo migracji w przeliczeniu na 1 000 mieszkańców w latach 2022-2024 zmieniało się nieregularnie. W roku 2022 było równe 3,0, w 2023 roku 1,9 a w 2024 roku 2,4. Szczegółowe dane dotyczące współczynnika obciążenia demograficznego oraz salda migracji w przeliczeniu na 1 000 mieszkańców przedstawia poniższa **Tabela 3**.

Tabela 3. Inne wskaźniki demograficzne w latach 2022-2024

Współczynnik obciążenia demograficznego osobami starszymi ¹			Saldo migracji w przeliczeniu na 1 000 mieszkańców ²		
2022	2023	2024	2022	2023	2024
28,9	30,1	30,9	3,0	1,9	2,4

Źródło: opracowanie własne na podstawie danych BDL GUS

Najliczniejszą grupą mieszkańców powiatu nowodworskiego pod względem poziomu wykształcenia stanowią osoby posiadające wykształcenie średnie i policealne (31,69%) oraz wyższe (19,14%). Mniejszą grupą są osoby o wykształceniu zasadniczym zawodowym lub branżowym (17,53%) i podstawowym (10,74%). Najmniejsza liczba osób posiada wykształcenie gimnazjalne (2,69%) lub podstawowe nieukończone (2,56%). Szczegółowe dane dotyczące poziomu wykształcenia mieszkańców powiatu nowodworskiego w 2021 roku przedstawia poniższa **Tabela 4**.

¹ Liczba osób w wieku poprodukcyjnym przypadająca na każde 100 osób w wieku produkcyjnym.

² Migracje na pobyt stały poza jednostkę w przeliczeniu na 1 000 mieszkańców.

Tabela 4. Poziom wykształcenia mieszkańców

Wykształcenie	Liczba osób	Procent ogólnej liczby mieszkańców
Wyższe	15 264	19,14%
Średnie i policealne	25 271	31,69%
Zasadnicze zawodowe/ branżowe	13 978	17,53%
Gimnazjalne	2 148	2,69%
Podstawowe	8 562	10,74%
Podstawowe nieukończone	2 044	2,56%

Źródło: opracowanie własne na podstawie Narodowego Spisu Powszechnego 2021

W 2024 roku w powiecie nowodworskim zarejestrowanych było 1 769 osób bezrobotnych, co stanowiło 2,23% ogólnej liczby mieszkańców powiatu. W porównaniu do roku 2021 odnotowano spadek bezrobocia o 0,28p.p. W kontekście mężczyzn odnotowano spadek liczby zarejestrowanych bezrobotnych o 0,19p.p. ogólnej liczby mieszkańców, natomiast w przypadku kobiet o 0,35p.p. Szczegółowe dane dotyczące poziomu bezrobocia w powiecie nowodworskim w latach 2022-2024 przedstawia poniższa **Tabela 5**.

Tabela 5. Poziom bezrobocia w latach 2022-2024

Bezrobocie rejestrowane	Liczba osób			Procent ogólnej liczby mieszkańców		
	2022	2023	2024	2022	2023	2024
Ogółem	1 997	1 877	1 769	2,51%	2,36%	2,23%
Mężczyźni	1 010	986	932	2,59%	2,53%	2,40%
Kobiety	987	891	837	2,42%	2,19%	2,07%

Źródło: opracowanie własne na podstawie danych BDL GUS

3.1.2. GŁÓWNE PROBLEMY SPOŁECZNE

Najczęstszym powodem przyznawania pomocy społecznej w powiecie nowodworskim w 2024 roku była długotrwała lub ciężka choroba. Świadczenia z tego tytułu otrzymało 776 osób, co stanowi 0,98% ogólnej liczby mieszkańców. Kolejnymi najczęściej występującymi powodami było ubóstwo (763 osoby), niepełnosprawność (670 osób), bezrobocie (624 osoby) oraz bezradność w sprawach opiekuńczo-wychowawczych i prowadzenia gospodarstwa domowego (525 osób).

W porównaniu do 2022 roku odnotowano wzrost liczby przyznawanych świadczeń z powodów potrzeby ochrony macierzyństwa (+0,01p.p.), potrzeby ochrony ofiar handlu ludźmi (+0,01p.p.), trudności w integracji osób, które otrzymały status uchodźcy, ochronę uzupełniającą lub pozwolenie na pobyt czasowy (+0,01p.p.) oraz sytuacji kryzysowej (+0,01p.p.). W przypadku wszystkich pozostałych powodów liczba osób otrzymujących świadczenia pomocy społecznej uległa zmniejszeniu lub utrzymała się na tym samym poziomie. Szczegółowe dane dotyczące powodów przyznawania pomocy społecznej w powiecie nowodworskim w latach 2022-2024 przedstawia poniższa **Tabela 6**.

Tabela 6. Powody przyznawania pomocy społecznej łącznie w gminach powiatu w latach 2022-2024

Powód	Liczba osób			Procent ogólnej liczby mieszkańców		
	2022	2023	2024	2022	2023	2024
Ubóstwo	1 141	873	763	1,43%	1,10%	0,96%
Bezdomność	52	53	50	0,07%	0,07%	0,06%
Potrzeba ochrony macierzyństwa	302	317	313	0,38%	0,40%	0,39%
- w tym wielodzietność	270	309	295	0,34%	0,39%	0,37%
Bezrobocie	820	856	624	1,03%	1,08%	0,79%
Niepełnosprawność	778	720	670	0,98%	0,90%	0,84%
Długotrwała lub ciężka choroba	1 076	959	776	1,35%	1,21%	0,98%
Bezradność w sprawach opiekuńczo-wychowawczych i prowadzenia gospodarstwa domowego	748	698	525	0,94%	0,88%	0,66%
- w tym rodziny niepełne	321	289	189	0,40%	0,36%	0,24%
- w tym rodziny wielodzietne	250	236	110	0,31%	0,30%	0,14%
Przemoc w rodzinie	96	61	81	0,12%	0,08%	0,10%

Powód	Liczba osób			Procent ogólnej liczby mieszkańców		
	2022	2023	2024	2022	2023	2024
Potrzeba ochrony ofiar handlu ludźmi	X	X	6	X	X	0,01%
Alkoholizm	100	100	96	0,13%	0,13%	0,12%
Narkomania	6	4	6	0,01%	0,01%	0,01%
Trudności w przystosowaniu do życia po zwolnieniu z zakładu karnego	6	24	7	0,01%	0,03%	0,01%
Trudności w integracji osób, które otrzymały status uchodźcy, ochronę uzupełniającą lub pozwolenie na pobyt czasowy	6	8	14	0,01%	0,01%	0,02%
Zdarzenie losowe	34	33	9	0,04%	0,04%	0,01%
Sytuacja kryzysowa	3	6	4	0,00%	0,01%	0,01%

Źródło: opracowanie własne na podstawie danych MRiPS-03 oraz BDL GUS

ŚWIADCZENIA POMOCY SPOŁECZNEJ

Łączna kwota świadczeń z pomocy społecznej przekazanych w ramach zadań własnych powiatu nowodworskiego w 2024 roku wyniosła 6 699 107 zł. W porównaniu do 2022 nastąpił wzrost łącznej kwoty świadczeń o 14,40%. Biorąc pod uwagę poszczególne rodzaje świadczeń największą kwotą 2024 roku charakteryzowały się zasiłki stałe (3 304 722 zł), którymi objęto 368 osób. Kolejnymi świadczeniami były usługi opiekuńcze, z których skorzystało 168 osób, a ich koszt wyniósł 1 055 506 zł oraz posiłki, którymi objęto 449 osób, a ich koszt wyniósł 939 481 zł. Szczegółowe dane dotyczące liczby rodzin i osób korzystających z pomocy społecznej w ramach zadań własnych w latach 2022-2024 w powiecie nowodworskim przedstawia poniższa **Błąd! Nie można odnaleźć źródła odwołania..**

Tabela 7. Liczba osób i rodzin korzystających z pomocy społecznej w ramach zadań własnych łącznie w gminach powiatu w latach 2022-2024 wraz z kwotą świadczeń

Rodzaj świadczeń	Liczba osób			Liczba rodzin			Kwota świadczeń [PLN]		
	2022	2023	2024	2022	2023	2024	2022	2023	2024
Ogółem	1 689	1 584	1 385	1 406	1 307	1 124	5 856 041	5 914 312	6 699 107
W tym:									
Zasiłki stałe	440	404	368	438	401	364	2 700 795	2 554 879	3 304 722
Zasiłki okresowe	194	180	140	193	177	139	338 562	346 356	299 504
Schronienie	38	35	33	38	35	33	285 822	323 934	429 979
Posiłek	582	600	449	341	345	257	822 236	1 004 113	939 481
Ubranie	0	0	0	0	0	0	0	0	0
Usługi opiekuńcze - ogółem	171	164	168	170	159	166	940 255	915 726	1 055 506
Poradnictwo specjalistyczne (prawne, psychologiczne, rodzinne)	X	X	X	20	3	3	X	X	X
Interwencja kryzysowa	X	X	X	0	0	1	X	X	X
Praca socjalna	X	X	X	1 526	1 275	1 261	X	X	X

Źródło: opracowanie własne na podstawie raportu MRiPS-03

3.2. ZASOBY POWIATU NOWODWORSKIEGO

3.2.1 ISTNIEJĄCE NA TERENIE POWIATU NOWODWORSKIEGO ZASOBY, PODMIOTY I ORGANIZACJE ORAZ USŁUGI SPOŁECZNE

Na terenie powiatu nowodworskiego działa **Powiatowe Centrum Pomocy Rodzinie** zlokalizowane przy ul. Chemików 6 w Nowym Dworze Mazowieckim, które swoimi działaniami wspiera rodziny z dziećmi. Dodatkowo na terenie powiatu funkcjonują Dom Pomocy Społecznej im. Jana Pawła II w Nasielsku, Środowiskowy Dom Samopomocy w Nowym Dworze Mazowieckim pomagający osobom w kryzysie zdrowia psychicznego oraz Poradnia Psychologiczno-Pedagogiczna w Nowym Dworze Mazowieckim.

Ponadto na terenie powiatu nowodworskiego opieka społeczna świadczona jest również przez:

- **Warsztaty Terapii Zajęciowej (WTZ)**, które pełnią istotną rolę w procesie rehabilitacji społecznej i zawodowej osób z niepełnosprawnościami. Rehabilitacja odbywa się poprzez terapię grupową w pracowniach tematycznych, pod opieką wykwalifikowanych terapeutów. Na terenie powiatu działają dwie placówki obejmujące wsparciem łącznie 75 osób:
 - WTZ „W Sercu Kampinosu” w Górkach (gmina Leoncin), prowadzone przez Fundację „A KUKU”,
 - WTZ TPD w Nowym Dworze Mazowieckim, prowadzone przez Towarzystwo Przyjaciół Dzieci.

Dodatkowo wielu mieszkańców powiatu korzysta z oferty WTZ prowadzonych przez Stowarzyszenie Wsparcia Społecznego w Świeszewie w Powiecie Pułuskim. W 2024 roku skorzystało z tej możliwości 38 mieszkańców Powiatu Nowodworskiego.

- **Centrum Opiekuńczo-Mieszkalne w Górkach** (gmina Leoncin), które przeznaczone jest dla dorosłych osób ze znacznym lub umiarkowanym stopniem niepełnosprawności. Placówka zapewnia całodobową opiekę z wyżywieniem (13 miejsc), zajęcia integracyjne i terapię zajęciową, wsparcie zdrowotne i pielęgnacyjne, a także działania stymulujące rozwój sprawności ruchowej, kompetencji poznawczych i społecznych. Celem funkcjonowania Centrum jest poprawa jakości życia uczestników w ich środowisku lokalnym.

Należy przy tym także zaznaczyć, że Powiatowe Centrum Pomocy Rodzinie w Nowym Dworze Mazowieckim, we współpracy z Europejską Fundacją na Rzecz Osób Potrzebujących (E.F.O.P.), prowadzi pięć placówek opiekuńczo-wychowawczych: cztery typu rodzinnego i jedną typu socjalizacyjnego.

- **Placówka opiekuńczo-wychowawcza „Nasz Nowy Dom”** (Gostynin, ul. Ruszków 5) – placówka socjalizacyjna, całodobowa, przeznaczona dla 14 dzieci od 10. roku życia, w tym z 3 miejscami interwencyjnymi.
- **Placówki typu rodzinnego** (dla łącznie 32 dzieci):
 - „Nowy Start” (ul. Kutnowska 44, Gostynin),
 - „Ostoja” (ul. 18 Stycznia 34, Gostynin),
 - „Lepsze Jutro” (Kleniew 9, Gostynin),
 - „Oaza” (ul. Langefelda 10, Gostynin).

Placówki te zapewniają dzieciom i młodzieży w wieku od 8 do 21 lat całodobową opiekę i wychowanie w warunkach możliwie najbardziej zbliżonych do naturalnego środowiska rodzinnego. Zaspokajane są tam podstawowe potrzeby bytowe, rozwojowe, emocjonalne, społeczne i religijne wychowanków. Dzieci kierowane są do placówek na podstawie postanowień sądów oraz skierowań wydawanych przez PCPR w Nowym Dworze Mazowieckim.

Na terenie powiatu rozwinięta jest także sieć rodzin zastępczych zawodowych, w tym pogotowi rodzinnych, które pełnią funkcję opieki interwencyjnej. Stanowią one ważny element systemu pieczy

zastępczej, umożliwiając dzieciom natychmiastowe umieszczenie w bezpiecznym środowisku rodzinnym w sytuacjach kryzysowych.

Tabela 8 zawiera podstawowe informacje o podmiotach obejmujących wsparciem na terenie powiatu nowodworskiego. Dom Pomocy Społecznej im. Jana Pawła II dysponuje 100 miejscami, a w 2024 roku skorzystało z niego łącznie 107 osób. Środowiskowy Dom Samopomocy, posiadający 42 miejsca, w tym samym roku objął wsparciem 48 osób. Natomiast z usług Placówki Specjalistycznego Poradnictwa Rodzinnego skorzystało w 2024 roku 328 osób.

W analizowanym okresie zatrudnienie w **Powiatowym Centrum Pomocy Rodzinie** utrzymywało się na niezmiennym poziomie 24 osób, co odpowiadało 24 etatom w każdym z badanych lat. Dane te wskazują na stabilność kadrową jednostki oraz brak dużych zmian organizacyjnych wpływających na poziom zatrudnienia. Wskaźnik liczby personelu w przeliczeniu na 1 000 mieszkańców wyniósł dla analizowanego okresu odpowiednio 0,31; 0,3 i 0,23.

W **Domu Pomocy Społecznej** odnotowano stopniowy wzrost zatrudnienia – z 66 osób w 2022 r., przez 67 w 2023 r., do 70 w 2024 r. W przeliczeniu na etaty liczba ta wynosiła odpowiednio 65,50; 64,75 oraz 66,75 etatu. Wskaźnik zatrudnienia na 1 000 mieszkańców wzrastał systematycznie (0,83 → 0,84 → 0,88).

W **Ośrodkach Wsparcia** zaobserwowano wyraźny wzrost zatrudnienia – z 12 osób w 2022 r., do 14 w 2023 r. oraz 19 w 2024 r. Liczba etatów zwiększyła się odpowiednio z 10,25 do 12,18 i 15,97. Wskaźnik zatrudnienia na 1 000 mieszkańców wzrósł z 0,15 w 2022 r. do 0,24 w 2024 r., co oznacza zwiększenie dostępności kadrowej usług wsparcia środowiskowego.

W ramach tej kategorii funkcjonowały ośrodki wsparcia dla osób z zaburzeniami psychicznymi, w tym środowiskowe domy samopomocy. W latach 2022–2023 odnotowano wzrost zatrudnienia (12 → 14 osób), natomiast w 2024 r. spadek do 13 osób (11,97 etatu).

Placówki specjalistycznego poradnictwa wykazały zatrudnienie wyłącznie w 2023 r., kiedy pracowały w nich 4 osoby (2,50 etatu), co odpowiadało wskaźnikowi 0,05 na 1 000 mieszkańców. Dokładne dane dotyczące zatrudnienia w placówkach obejmujących wsparciem zawiera **Tabela 9**.

Tabela 8. Podstawowe informacje o podmiotach (lokalizacja, liczba miejsc, użytkowanie) dla lat 2022-2024

Podmiot	Lokalizacja (miasto/wieś)	Liczba miejsc			Liczba osób korzystających		
		2022	2023	2024	2022	2023	2024
Dom Pomocy Społecznej o zasięgu powiatowym ³	Miasto	100	100	100	108	107	107
Środowiskowy Domy Samopomocy	Miasto	40	40	42	48	40	48
Poradnia psychologiczno-pedagogiczna	Miasto	X	X	X	186	281	328

Źródło: opracowanie własne na podstawie raportów MRIPS-06

Tabela 9. Informacje o personelu w podmiotach dla lat 2022-2024

Podmiot	Liczba personelu			Liczba personelu w przeliczeniu na etaty			Liczba personelu w przeliczeniu na 1 000 mieszkańców		
	2022	2023	2024	2022	2023	2024	2022	2023	2024
Powiatowe Centrum Pomocy Rodzinie	24	24	24	24,00	24,00	24,00	0,31	0,3	0,23
Dom Pomocy Społecznej o zasięgu powiatowym	66	67	70	65,50	64,75	66,75	0,83	0,84	0,88
Ośrodki Wsparcia Ogółem	12	14	19	10,25	12,18	15,97	0,15	0,18	0,24
w tym:									
- ośrodki wsparcia dla osób z zaburzeniami psychicznymi	12	14	13	10,25	12,18	11,97	0,15	0,18	0,16
- środowiskowe domy samopomocy	12	14	13	10,25	12,18	11,97	0,15	0,18	0,16
Placówki specjalistycznego poradnictwa	0	4	0	0,00	2,50	0,00	0,00	0,05	0,00

Źródło: opracowanie własne na podstawie raportów MRIPS-05, MRIPS-06

³ Dedykowany osobom chorym psychicznie

3.2.2. USŁUGI ŚWIADCZONE W ŚRODOWISKU

PIECZA ZASTĘPCZA

- Działalność Zespołu ds. pieczy zastępczej (PCPR) oraz Punktu Interwencji Kryzysowej (PCPR)
- Interwencja kryzysowa i przeciwdziałanie przemocy, w tym: prowadzenie procedury „Niebieskiej Karty”, zapewnienie całodobowych miejsc w domu dla matek z małoletnimi dziećmi dla osób dotkniętych przemocą, zapewnienie pobytu w hostelu dla osób pozbawionych schronienia
- Poradnictwo psychologiczne i pedagogiczne - specjalistyczne wsparcie dla dzieci i opiekunów
- Poradnictwo prawne - bezpłatne konsultacje realizowane w siedzibie PCPR, z których korzystają opiekunowie zastępczy oraz wychowankowie
- Szkolenia dla koordynatorów rodzinnej pieczy zastępczej: podnoszenie kwalifikacji do pracy z rodzinami zastępczymi i dziećmi umieszczonymi w pieczy
- Szkolenia dla osób kandydujących do pełnienia funkcji rodziny zastępczej lub prowadzenia rodzinnego domu dziecka (autorski program PCPR)
- Zapewnianie pomocy i wsparcia osobom sprawującym rodzinną pieczę zastępczą, w szczególności w ramach grup wsparcia oraz rodzin pomocowych
- Pomoc wolontariuszy dla rodzin zastępczych

OSOBY Z NIEPEŁNOSPRAWNOŚCIAMI

- **Rehabilitacja społeczna i zawodowa finansowana ze środków PFRON**, w tym:
 - turnusy rehabilitacyjne,
 - likwidacja barier architektonicznych, technicznych i w komunikowaniu się,
 - dofinansowanie sprzętu rehabilitacyjnego i środków pomocniczych
 - dofinansowanie wyjazdów dla grup osób z niepełnosprawnościami oraz imprez kulturalno-integracyjnych
- **Warsztaty Terapii Zajęciowej**
 - WTZ „W Sercu Kampinosu” prowadzone przez Fundację „A kuku”, w Górkach (gmina Leoncin)
 - WTZ TPD w Nowym Dworze Mazowieckim, prowadzone przez Towarzystwo Przyjaciół Dzieci w Warszawie
- **Program „Aktywny Samorząd”**, w tym:
 - dofinansowanie edukacji osób z niepełnosprawnościami (od szkoły średniej do studiów doktoranckich),
 - dofinansowanie zakupu specjalistycznego sprzętu (np. protezy, specjalistyczne wózki, oprzyrządowanie),
 - wsparcie zwiększające samodzielność i mobilność
- Wsparcie, częściowa opieka i pomoc z zaspokajaniu niezbędnych potrzeb życiowych w środowisku lokalnym oraz ciepły posiłek zapewniane przez **Środowiskowy Dom Samopomocy** prowadzony na zlecenie Powiatu przez Caritas Diecezji Warszawsko-Praskiej
- **Asystent osobisty osoby z niepełnosprawnością** – wsparcie w czynnościach dnia codziennego, funkcjonowaniu społecznym oraz aktywności zawodowej i edukacyjnej
- **Opieka wytchnieniowa** – czasowe odciążenie opiekunów osób z niepełnosprawnościami
- Program „Samodzielność – Aktywność – Mobilność” – Mieszkanie dla absolwenta - dofinansowanie kosztów najmu mieszkania (do 3 lat) dla absolwentów szkół i uczelni podejmujących pracę poza miejscem zamieszkania
- **Wsparcie organizacji pozarządowych** realizujących działania na rzecz osób z niepełnosprawnościami
- Pomoc Zespołu do Spraw Osób Niepełnosprawnych – udzielanie informacji osobom z niepełnosprawnościami oraz członkom ich rodzin, porad w zakresie możliwości uzyskania wsparcia finansowego, pomoc w załatwianiu spraw i wypełnianiu wniosków

OSOBY W KRYZYSIE ZDROWIA PSYCHICZNEGO

- **Poradnictwo psychologiczne**
- **Interwencja kryzysowa** – wsparcie w sytuacjach nagłych i destabilizujących
- **Wsparcie środowiskowe ukierunkowane na funkcjonowanie w miejscu zamieszkania**, w tym współpraca z rodziną i lokalnymi instytucjami.
- Usługi socjalne, rehabilitacyjne, terapeutyczne, kulturalne, rekreacyjne, religijne i prawne świadczone w Domu Pomocy Społecznej im. Jana Pawła II w Nasielsku
- Wsparcie, częściowa opieka i pomoc z zaspokajaniem niezbędnych potrzeb życiowych w środowisku lokalnym oraz ciepły posiłek zapewniane przez **Środowiskowy Dom Samopomocy** prowadzony na zlecenie Powiatu przez Caritas Diecezji Warszawsko-Praskiej

OSOBY WYMAGAJĄCE INTERWENCJI

- Specjalistyczne poradnictwo psychologiczne, pedagogiczne i rodzinne (Punkt Interwencji Kryzysowej)
- Nieodpłatna pomoc prawna
- Interwencja kryzysowa i przeciwdziałanie przemocy, w tym: prowadzenie procedury „Niebieskiej Karty”, zapewnienie całodobowych miejsc w domu dla matek z małoletnimi dziećmi dla osób dotkniętych przemocą, zapewnienie pobytu w hostelu dla osób pozbawionych schronienia
- Program korekcyjno-edukacyjny dla sprawców przemocy skierowanych przez sąd i policję
- Poradnictwo i interwencje w zakresie przemocy wewnątrzrodzinnej, nadużywania alkoholu, trudnej sytuacji mieszkaniowej, problemów opiekuńczo-wychowawczych i innych problemów społecznych
- Podnoszenie kompetencji służb i przedstawicieli podmiotów odpowiedzialnych za przeciwdziałanie przemocy domowej
- Usługi informacyjno-poradnicze, w tym informacje na stronie internetowej PCPR dotyczące możliwej pomocy osobom doznającym przemocy w rodzinie, wraz z telefonami kontaktowymi i alarmowymi

CUDZOZIEMCY

- Wspieranie procesu integracji: realizacja Indywidualnych Programów Integracji obejmujących: pracę socjalną, specjalistyczne poradnictwo, świadczenia pieniężne na utrzymanie i naukę języka polskiego
- Świadczenia pieniężne przyznawane w ramach Karty Polaka
- Pomoc finansowa przyznawana repatriantom

3.3. DIAGNOZA SYTUACYJNA WYBRANYCH GRUP DOCELOWYCH W PODZIALE NA OBSZARY WSPARCIA

Diagnoza sytuacyjna przeprowadzona została w oparciu o:

- warsztaty diagnostyczno-strategiczne zrealizowane dla przedstawicieli instytucji publicznych powiatu nowodworskiego,
- pogłębioną analizę dokumentów planistycznych i strategicznych powiatu nowodworskiego.

Analizę przeprowadzono w odniesieniu do pięciu grup zidentyfikowanych jako wymagające szczególnego wsparcia:

- osób objętych pieczą zastępczą,
- osób z niepełnosprawnościami,
- osób w kryzysie zdrowia psychicznego,
- osób wymagających interwencji,
- cudzoziemców.

Uczestnicy przeprowadzonych warsztatów, oprócz odniesienia się do konkretnych obszarów wsparcia, wskazali na potencjał tkwiący zarówno w mieszkańcach, jak i w powiecie jako całości. Do kluczowych zasobów zaliczono lokalne inicjatywy sportowe i rekreacyjne, rozwój cyfryzacji w służbie zdrowia, wystarczającą bazę sportową, rekreacyjną i kulturalną, dostępność środków Unii Europejskiej, potencjał organizacji pozarządowych, korzystne położenie geograficzne, dziedzictwo kulturowe oraz potencjał społeczny.

Poniżej przedstawiono potencjał i zasoby, a także trudności, z jakimi mierzą się analizowane grupy mieszkańców powiatu, wynikające zarówno z opinii przedstawicieli instytucji publicznych powiatu nowodworskiego, jak i analizy zapisów dokumentów powiatowych.

PIECZA ZASTĘPCZA

POTENCJAŁY/ZASOBY

- Różne formy opieki, w tym: rodziny spokrewnione, niezawodowe, zawodowe i rodzinne domy dziecka
- Współpraca PCPR z licznymi instytucjami, takimi jak sądy rodzinne, ośrodki pomocy społecznej, poradnie psychologiczno-pedagogiczne, szkoły i wolontariusze
- Wsparcie dla usamodzielnionych wychowanków – sformalizowany proces usamodzielnienia, wsparcie opiekunów usamodzielniania
- Szkolenia dla kandydatów na rodziców zastępczych, badania psychologiczne i poradnictwo

PROBLEMY

W przeszłości główną przyczyną umieszczenia dzieci w pieczy zastępczej były przede wszystkim trudności występujące po stronie rodziców, takie jak niezaradność życiowa, uzależnienia czy przemoc. Obecnie coraz częściej trudnością stają się złożone problemy samych dzieci, w tym zachowania agresywne, poważne trudności emocjonalne oraz zaburzenia zdrowia psychicznego. Pozostałe problematyczne kwestie to m.in.:

- Koszty usług zdrowotnych.
- Niewystarczająca liczba rodzin zastępczych – brakuje miejsc na terenie powiatu, dzieci są umieszczane w innych powiatach, a kontakt z rodziną naturalną jest utrudniony.
- Brak specjalistycznych form pieczy: na terenie powiatu nie funkcjonują zawodowe specjalistyczne rodziny zastępcze ani rodziny pełniące funkcje pogotowia rodzinnego.

- Problemy mieszkaniowe usamodzielnianych wychowanków, problemy ze znalezieniem lokum; ceny wynajmu przekraczają ich możliwości, a wnioski o lokale gminne nie dają gwarancji ich otrzymania.
- Silne negatywne doświadczenia dzieci umieszczanych w pieczy i wynikające z tego zaburzenia o charakterze psychologicznym.
- Nie zawsze wystarczające kompetencje rodzin zastępczych do wsparcia dzieci w wyrównaniu deficytów edukacyjnych.
- Problemy rodzin zastępczych i koordynatorów pieczy wynikające z trudności wychowawczych i braku systematycznej superwizji.
- Brak sformalizowanych grup wsparcia dla osób usamodzielnianych.
- Brak jasnych procedur współpracy między instytucjami w przypadku konieczności natychmiastowego, interwencyjnego umieszczenia dziecka w pieczy.

OSOBY Z NIEPEŁNOSPRAWNOŚCIAMI

POTENCJAŁY/ZASOBY

- Programy wsparcia (PFRON, UE, budżet państwa): Aktywny Samorząd, Asystent osobisty osoby niepełnosprawnej, Opieka wytchnieniowa, Samodzielność – Aktywność – Mobilność.
- Warsztaty Terapii Zajęciowej, Środowiskowy Dom Samopomocy, Zespół Placówek Edukacyjnych w Nowym Dworze Mazowieckim (szkoła podstawowa specjalna i szkoła przysposabiająca do pracy).
- Profesjonalne przygotowanie kadry.
- Wzrost świadomości społecznej i akceptacji wobec osób z niepełnosprawnościami.
- Działalność Powiatowego Urzędu Pracy na rzecz promocji zatrudnienia osób z niepełnosprawnością.
- Zmiany w celu dostosowania infrastruktury publicznej dla osób ze szczególnymi potrzebami oraz przyjęcie regulaminu usług transportowych dla tych osób w zakresie mobilności⁴.

PROBLEMY

- Niewystarczające dostosowanie infrastruktury do potrzeb osób z niepełnosprawnościami (bariery architektoniczne i komunikacyjne).
- Niewystarczająca liczba miejsc w ośrodkach i wzrost zapotrzebowania na usługi opiekuńcze (niektórzy mieszkańcy muszą korzystać z WTZ poza granicami powiatu).
- Trudności na rynku pracy, niski współczynnik zatrudnienia wśród osób z niepełnosprawnością.
- Problemy w systemie rehabilitacji, długi czas oczekiwania i brak informacji o ofercie.
- Deficyt placówek dla osób w stanie wykluczającym udział w WTZ czy ŚDS.
- Problemy psychologiczne i społeczne dzieci/uczniów z niepełnosprawnościami, nieprzyjemności ze strony rówieśników.

OSOBY W KRYZYSIE ZDROWIA PSYCHICZNEGO

POTENCJAŁY/ZASOBY

- Całodobowa opieka, konsultacje lekarz psychiatry oraz wsparcie dwóch psychologów w Domu Pomocy Społecznej w Nasielsku.
- Opieka i terapia w Środowiskowym Domu Samopomocy.
- Projekty profilaktyczne i edukacyjne nakierowane na zdrowie psychiczne.
- Bezpłatne poradnictwo specjalistyczne (Ośrodek Interwencji Kryzysowej oraz Poradnia Psychologiczno-Pedagogiczna).
- Podnoszenie kwalifikacji kadry (szkolenia z zakresu metod walki z depresją u dzieci i młodzieży oraz regulacji emocji).

⁴ Regulamin świadczenia usług transportowych dla osób z potrzebą szczególnego wsparcia w zakresie mobilności na terenie Powiatu Nowodworskiego

- Możliwość korzystania z Warsztatów Terapii Zajęciowej.

PROBLEMY

- Dostępność specjalistów.
- Koszty usług zdrowotnych, ograniczone zasoby finansowe, konieczność ciągłego poszukiwania zewnętrznych źródeł finansowania.
- Niewystarczająca liczba miejsc w ośrodkach. Limity przyjęć w WTZ, ŚDS.
- Deficyt form wsparcia dla osób w ciężkim stanie.
- Braki w infrastrukturze usamodzielniającej (mieszkalnictwo treningowe i wspomagane).
- Stereotypy i niska tolerancja wobec osób z zaburzeniami psychicznymi.

OSOBY WYMAGAJĄCE INTERWENCJI

POTENCJAŁY/ZASOBY

- Wyspecjalizowane struktury wsparcia – Powiatowego Centrum pomocy Rodzinie funkcjonuje Punkt Interwencji Kryzysowej. Ponadto w powiecie działa Ośrodek Interwencji Kryzysowej.
- Bezpłatne poradnictwo psychologów, pedagogów, prawników i specjalistów pracy socjalnej
- Powiat dysponuje zasobami umożliwiającymi natychmiastowe schronienie. Zapewnia miejsca w hostelu przy PCPR oraz zapewnia inne miejsca na potrzeby interwencji kryzysowych. Dodatkowo funkcjonuje system kierowania kobiet z dziećmi do domów samotnej matki.
- Powiat realizuje procedury „Niebieskiej Karty: i prowadzi programy korekcyjno-edukacyjne dla sprawców przemocy skierowanych przez sąd lub policję.
- Pracownicy systemu interwencji stale podnoszą kwalifikacje, biorąc udział w szkoleniach dotyczących m.in. rozpoznawania symptomów krzywdzenia dzieci

PROBLEMY

- Brak superwizji dla pracowników zajmujących się bezpośrednio interwencją kryzysową.
- Niewystarczająca profilaktyka i niska wrażliwość społeczna (potrzebne jest uwrażliwienie społeczeństwa na problem przemocy).
- Bariery finansowe i kadrowe.
- Luki w procedurach usamodzielniania.

CUDZOZIEMNCY

POTENCJAŁY/ZASOBY

- Ugruntowany system programów integracyjnych.
- Duże zapotrzebowanie pracodawców na zatrudnienie pracowników (w tym cudzoziemców).
- Aktywne wsparcie finansowe na start.
- Zorganizowana baza noclegowa dla obywateli Ukrainy.
- Środki z Funduszu Pomocowego.

PROBLEMY

- Bariery językowe i komunikacyjne, brak biegłości w mowie stanowi istotną przeszkodę w pełnym włączeniu cudzoziemców w życie lokalnej społeczności.
- Niestabilność finansowania zewnętrznego.
- Ryzyko izolacji i marginalizacji, stałą potrzebą jest monitorowanie sytuacji nowych mieszkańców.
- Zmienne regulacje prawne, częste aktualizacje przepisów wymagają od pracowników urzędów ciągłego dokształcania się i dostosowywania procedur administracyjnych.
- Niewystarczające kwalifikacje zawodowe nowych pracowników.

3.4. ANALIZA POTRZEB MIESZKAŃCÓW W OPARCIU O BADANIE ANKIETOWE

Analiza potrzeb mieszkańców powiatu nowodworskiego została przygotowana w oparciu o wyniki badań ilościowych zawartych w opracowaniu „Diagnoza lokalnych zasobów i potrzeb w zakresie usług społecznych dla powiatu nowodworskiego” przygotowanym przez firmy iBC Advisory S.A. oraz Centrum Badań Marketingowych Indicator Sp. z o.o. w okresie od września 2024 r. do stycznia 2025 r. Badano opinie mieszkańców powiatu oraz przedstawicieli instytucji.

Z diagnozy wynika, że instytucje czują się raczej przygotowane do rozwoju usług głównie pod względem merytorycznym, ale główną barierą pozostaje budżet i wymiar infrastrukturalny.

- Gotowość kadrowa: 57% instytucji deklaruje, że ich pracownicy posiadają odpowiednie wykształcenie i kompetencje do wdrażania nowych usług.
- Gotowość finansowa: Tylko 10% badanych uważa, że ich obecny budżet pozwala na realny rozwój usług społecznych.
- Gotowość infrastrukturalna: 29% podmiotów ocenia swoje zasoby lokalowe (budynki) jako wystarczające do rozszerzenia działalności

PIECZA ZASTĘPCZA

W badaniu ankietowym dla mieszkańców piecza zastępcza nie stanowiła oddzielnej grupy, na której temat zadawane były pytania. Piecza była tam traktowana jako element grupy „rodziny z dziećmi”. Mieszkańcy, odpowiadając na pytania dotyczące rodzin z dziećmi, mieli możliwość wskazania usług związanych z pieczą zastępczą jako tych, z których korzystali lub których im brakuje. W ankiecie znalazło się jedno konkretne pytanie, w którym „rodziny lub osoby sprawujące pieczę zastępczą nad dziećmi” zostały wymienione jako samodzielna kategoria. Pytano w nim o to, czy te rodziny wymagają większego zaangażowania ze strony instytucji powiatowych – 35% beneficjentów i 33% pozostałych mieszkańców odpowiedziało, że „zdecydowanie tak” lub „raczej tak”.

W badaniu skierowanym do instytucji (PCPR, OPS), piecza zastępcza była już traktowana jako całkowicie odrębna grupa odbiorców. Łącznie 88% ankietowanych przedstawicieli instytucji uważa, że rozwój usług społecznych skierowanych do rodzin i osób sprawujących pieczę zastępczą jest pożądanym i potrzebnym (75% raczej tak, 13% zdecydowanie tak).

Jako największe bariery w rozwoju usług społecznych dla rodzin lub osób sprawujących pieczę zastępczą respondenci uznali brak środków finansowych, a także brak zasobów kadrowych, infrastrukturalnych i słabo rozwiniętą współpracę z organizacjami pozarządowymi.

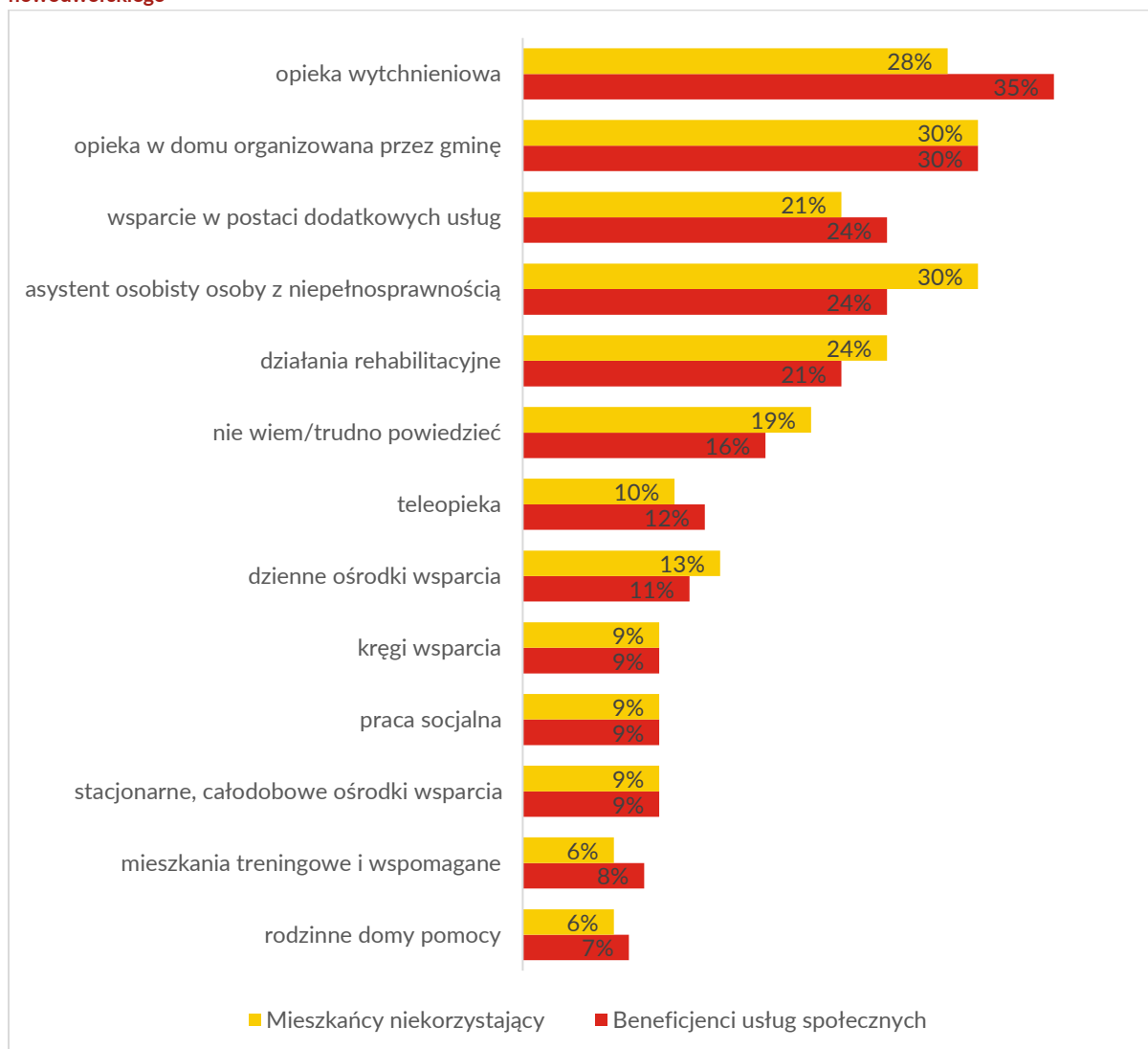
OSOBY Z NIEPEŁNOSPRAWNOŚCIAMI

W badaniu ankietowym wykazano, że najbardziej potrzebnymi usługami społecznymi dla osób z niepełnosprawnościami są: opieka wytchnieniowa (wskazana przez 35% beneficjentów) oraz opieka w domu organizowana przez gminę (30% wskazań).

Mieszkańcy za kluczowe uznali również wsparcie asystenta osobistego osoby z niepełnosprawnością (24% beneficjentów i 30% osób obecnie niekorzystających z usług) oraz działania rehabilitacyjne (odpowiednio 21% i 24%).

Analiza potrzeb wskazuje ponadto na istotne zapotrzebowanie na usługi dodatkowe, obejmujące m.in. transport czy dożywienie, na które wskazało 24% beneficjentów oraz 21% mieszkańców nieobjętych wsparciem. Wyniki te dowodzą dużej zbieżności w postrzeganiu najważniejszych form pomocy między osobami już korzystającymi z systemu wsparcia a pozostałymi mieszkańcami powiatu. W hierarchii potrzeb wymieniane są także, choć z mniejszą częstotliwością, teleopieka oraz dzienne ośrodki wsparcia. Szczegółowe dane przedstawia **Wykres 2**.

Wykres 2. Zapotrzebowanie na usługi społeczne dla osób z niepełnosprawnościami w opinii mieszkańców powiatu nowodworskiego



Źródło: opracowanie własne na podstawie danych z *Diagnozy lokalnych zasobów i potrzeb w zakresie usług społecznych dla powiatu nowodworskiego* (badanie IBC Advisory i CBM Indicator dla MCPS)

Analiza przyczyn niekorzystania z usług społecznych przez tę grupę rzuca dodatkowe światło na bariery systemowe występujące w powiecie. Osoby z niepełnosprawnościami nieobjęte wsparciem jako główne powody wskazywały: samodzielne radzenie sobie (50% respondentów) oraz w tym samym stopniu, trudności w uzyskaniu dostępu do takich usług – w tym biurokrację i długi czas oczekiwania na decyzje (50%). Poważnym problemem jest również brak informacji o świadczeniu takich usług w gminie, na co wskazało aż 47% badanych. Pozostałe powody niekorzystania z usług to, m.in. wystarczająca pomoc ze strony rodziny, zbyt wysoka cena usług oraz niechęć do bycia postrzeganym jako klient pomocy społecznej.

Wykres 3. Przyczyny niekorzystania z usług społecznych przez osoby z niepełnosprawnościami



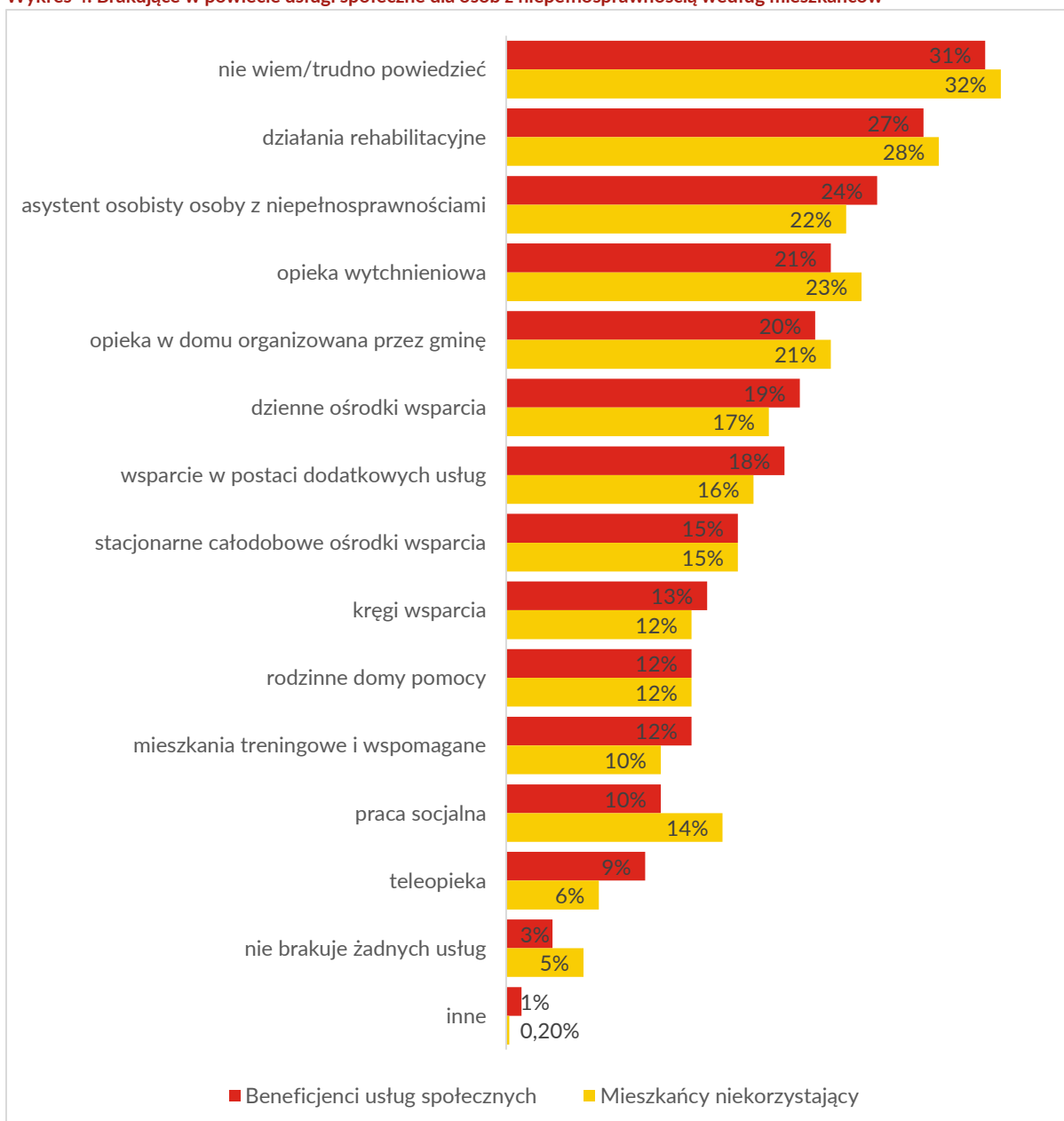
Źródło: opracowanie własne na podstawie danych z Diagnozy lokalnych zasobów i potrzeb w zakresie usług społecznych dla powiatu nowodworskiego (badanie IBC Advisory i CBM Indicator dla MCPS)

Wykres 4 przedstawia usługi społeczne dla osób z niepełnosprawnością, których według respondentów brakuje w powiecie nowodworskim. Zgodnie z danymi zebranymi w badaniu, obie grupy respondentów – zarówno osoby korzystające z pomocy (beneficjenci), jak i te pozostające poza systemem (mieszkańcy niekorzystający) – wykazują dużą zbieżność w ocenie największych deficytów. Do najważniejszych brakujących usług należą:

- Działania rehabilitacyjne wskazane jako brakujące przez 27% beneficjentów i 28% osób niekorzystających ze wsparcia
- Asystent osobisty osoby z niepełnosprawnościami: deficyt tej usługi odczuwa 24% beneficjentów i 22% mieszkańców nieobjętych wsparciem
- Opieka wytchnieniowa: na jej brak (lub niewystarczający dostęp) wskazuje 21% osób korzystających z usług i 23% osób z niech niekorzystających

Opieka w domu organizowana przez gminę: postrzegana jako brakująca przez około 20-21% ankietowanych w obu grupach. Wśród innych istotnych luk w ofercie gmin respondenci wymieniali także dzienne ośrodki wsparcia (17-19%), dodatkowe usługi, takie jak transport czy dożywianie (16-18%), oraz stacjonarne ośrodki całodobowe (15%). Wnioski z raportu podkreślają, że zaledwie 3-5% badanych uważa, że w ich powiecie nie brakuje żadnych usług. Jednocześnie wysoki odsetek odpowiedzi „nie wiem/trudno powiedzieć” (31-32%) może sugerować brak rzetelnej informacji o dostępnej pomocy.

Wykres 4. Brakujące w powiecie usługi społeczne dla osób z niepełnosprawnością według mieszkańców



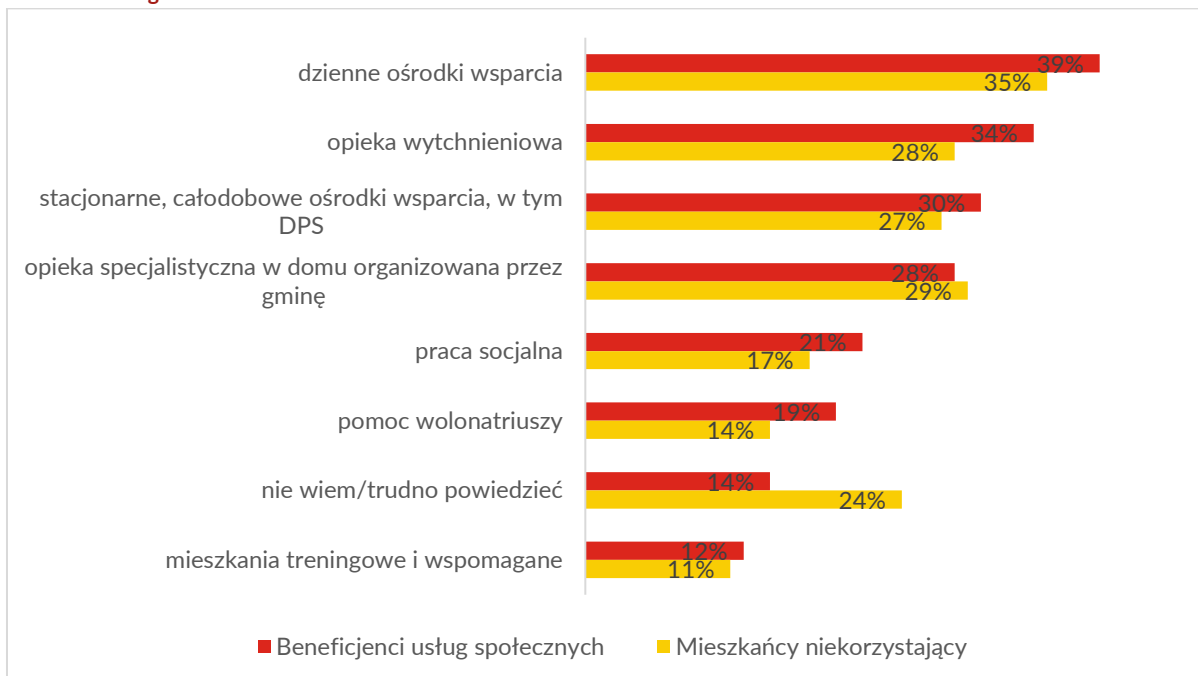
Źródło: opracowanie własne na podstawie danych z Diagnozy lokalnych zasobów i potrzeb w zakresie usług społecznych dla powiatu nowodworskiego (badanie IBC Advisory i CBM Indicator dla MCPS)

OSOBY W KRYZYSIE ZDROWIA PSYCHICZNEGO

Z badania wynika, że dla osób w kryzysie zdrowia psychicznego kluczowe są formy wsparcia dziennego i specjalistycznego. Najwyższe zapotrzebowanie odnotowano w obszarach:

- Dzielne ośrodki wsparcia dla osób z zaburzeniami psychicznymi: wskazało je aż 39% beneficjentów oraz 35% osób niekorzystających ze wsparcia.
- Opieka wytchnieniowa: zapotrzebowanie zgłasza 34% beneficjentów (co jest dość interesującym wskazaniem w tej grupie)
- Stacjonarne całodobowe ośrodki wsparcia (w tym DPS): wskazało 30% beneficjentów
- Specjalistyczna opieka w domu organizowana przez gminę: wybrało ją 28% beneficjentów i 29% osób niekorzystających.

Wykres 5. Zapotrzebowanie na usługi społeczne dla osób w kryzysie zdrowia psychicznego w opinii mieszkańców powiatu nowodworskiego



Źródło: opracowanie własne na podstawie danych z Diagnozy lokalnych zasobów i potrzeb w zakresie usług społecznych dla powiatu nowodworskiego (badanie IBC Advisory i CBM Indicator dla MCPS)

Jako główne przyczyny niekorzystania z usług społecznych osoby w kryzysie zdrowia psychicznego wskazały: Samodzielne radzenie sobie z problemami zadeklarowało 48% ankietowanych, brak informacji o ofercie gminy - 34% osób nie wie, że może otrzymać takie wsparcie. Ważną przyczyną w tej grupie są bariery mentalne i lęk przed stygmatyzacją: 30% badanych obawia się bycia postrzeganym jako klient pomocy społecznej. Również 30% respondentów wskazało na biurokrację i długi czas oczekiwania. Częstym wskazaniem była jednak również wystarczająca pomoc rodziny (27%) oraz wysoka cena usług (25%).

Wykres 6. Przyczyny niekorzystania z usług społecznych przez osoby w kryzysie zdrowia psychicznego



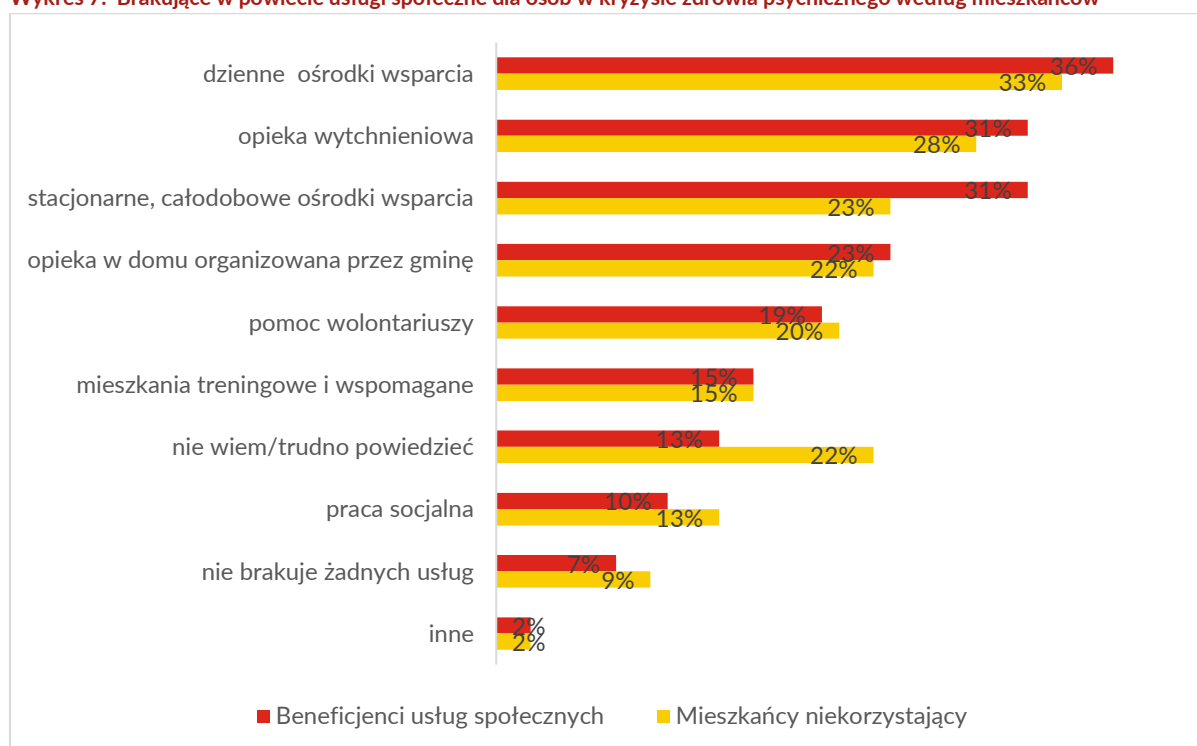
Źródło: opracowanie własne na podstawie danych z Diagnozy lokalnych zasobów i potrzeb w zakresie usług społecznych dla powiatu nowodworskiego (badanie IBC Advisory i CBM Indicator dla MCPS)

Respondenci wskazali na konkretne luki (deficyty) w obecnej ofercie powiatu i gmin. Do najbardziej brakujących usług należą:

- Dzielne ośrodki wsparcia: deficyt ten odczuwa 36% beneficjentów.
- Opieka wytchnieniowa: brak tej formy wsparcia wskazało 31% osób korzystających z usług.
- Stacjonarne, całodobowe ośrodki wsparcia: na ich brak wskazuje również 31% beneficjentów

Zdiagnozowanym brakiem okazały się również opieka w domu organizowana przez gminę oraz pomoc wolontariuszy.

Wykres 7. Brakujące w powiecie usługi społeczne dla osób w kryzysie zdrowia psychicznego według mieszkańców



Źródło: opracowanie własne na podstawie danych z Diagnozy lokalnych zasobów i potrzeb w zakresie usług społecznych dla powiatu nowodworskiego (badanie IBC Advisory i CBM Indicator dla MCPS)

OSOBY WYMAGAJĄCE INTERWENCJI

Jednym z kluczowych obszarów wymagających dalszego rozwoju jest profilaktyka oraz system wsparcia i opieki dla osób uwikłanych w przemoc w rodzinie. Widoczna jest potrzeba:

- wzmacniania działań profilaktycznych i edukacyjnych,
- uwrażliwiania społeczeństwa na problem przemocy i krzywdzenia innych, ze szczególnym uwzględnieniem dzieci,
- prowadzenia akcji informacyjnych oraz kampanii społecznych,
- realizacji programów korekcyjno-edukacyjnych dla sprawców przemocy,
- zapewnienia programów ostonowych i wsparcia dla osób doświadczających przemocy.
 1. Zwiększenie liczby nauczycieli
 2. Budowa większej ilości żłobków
 3. Wolontariat – korepetycje

CUDZOZIEMCY

50% ankietowanych przedstawicieli instytucji uznało, że rozwój usług dla cudzoziemców i uchodźców zdecydowanie nie jest potrzebny, 33% uznało, że zdecydowanie jest potrzebny, a 17%, że raczej tak. Środowisko jest więc w tej kwestii podzielone.

Jako największe bariery w rozwoju usług społecznych dla cudzoziemców i uchodźców respondenci uznali brak środków finansowych oraz „inna bariera”, a także „specyfikę grupy”, czyli prawdopodobnie bariery językowe czy różnice kulturowe.

29% badanych przedstawicieli instytucji stwierdziło, że cudzoziemcy i uchodźcy są odbiorcami usług społecznych świadczonych w powiecie.

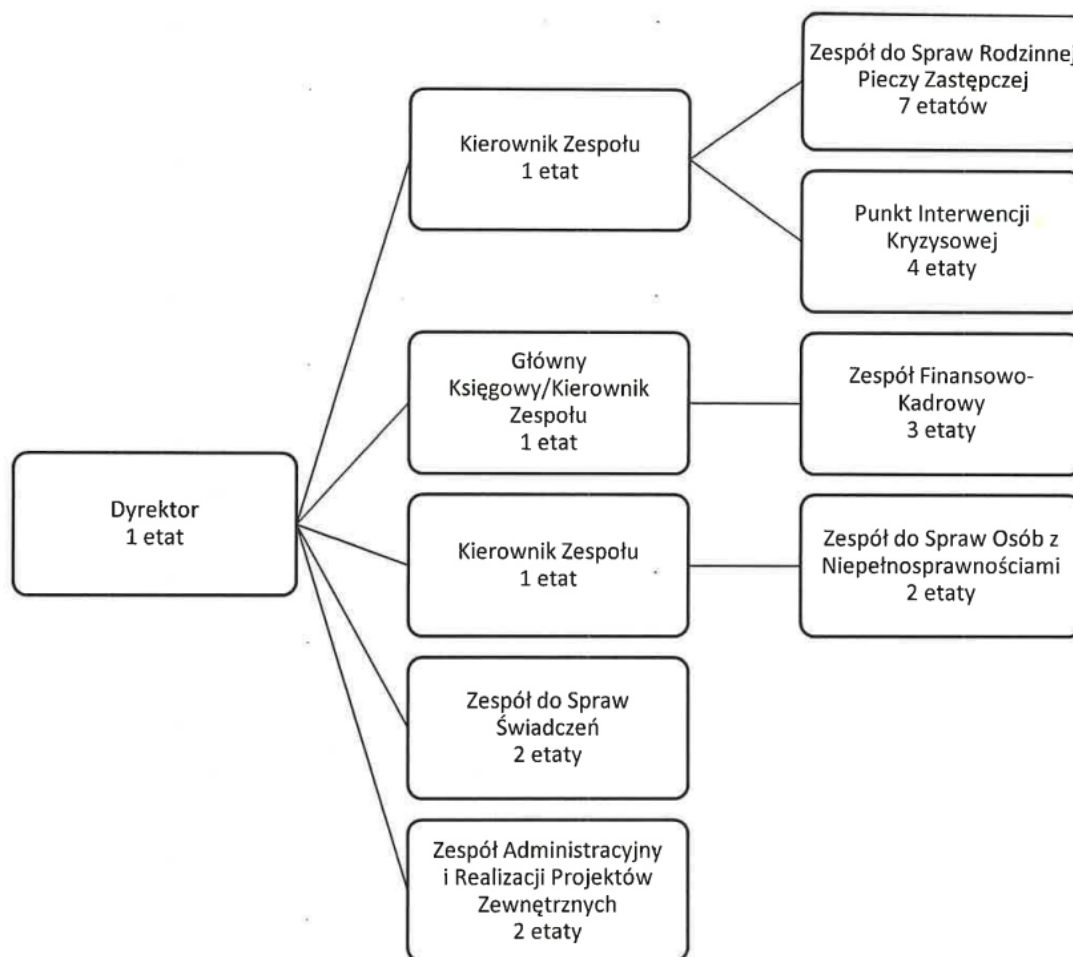
3.5. POTRZEBY PODMIOTÓW POMOCY SPOŁECZNEJ

Stan zatrudnienia w Powiatowy Centrum Pomocy Rodzinie oraz potrzeby podmiotów pomocy społecznej w powiecie nowodworskim zdiagnozowano przede wszystkim na podstawie zapisów dostępne na stronie samorządowej (Regulamin Organizacyjny Powiatowego Centrum Pomocy Rodzinie w Nowym Dworze Mazowieckim)⁵ oraz na podstawie spotkań doradczych z przedstawicielami Powiatowego Centrum Pomocy Rodzinie w Nowym Dworze Mazowieckim.

KADRA POWIATOWEGO CENTRUM POMOCY RODZINIE

W strukturze Powiatowego Centrum Pomocy Rodzinie funkcjonują następujące komórki organizacyjne:

Rycina 1. Schemat organizacyjny PCPR NDM



Źródło: Regulamin Organizacyjny Powiatowego Centrum Pomocy Rodzinie w Nowym Dworze Mazowieckim

Pomimo zapewnienia podstawowej obsady kadrowej umożliwiającej realizację ustawowych zadań PCPR, obecne zasoby kadrowe należy uznać za niewystarczające w kontekście rosnących potrzeb klientów oraz zwiększającego się zakresu realizowanych zadań. W ramach analizy potrzeb wskazuje się następujące trudności i potrzeby kadrowe:

- niedobór specjalistów, w szczególności psychiatrów, psychologów oraz pedagogów,
- brak pracowników socjalnych, co ogranicza możliwość prowadzenia pracy środowiskowej i wsparcia rodzin,
- brak pielęgniarek mobilnych, których zatrudnienie byłoby istotnym wsparciem dla osób z niepełnosprawnościami i osób niesamodzielnych,
- kontynuacja superwizji dla pracowników zajmujących się interwencją kryzysową,

⁵ <https://www.pcpr.nowodworski.pl/547,informacje-o-pcpr> (dostęp: 26.02.2026)

- utrzymanie zasobów kadrowych na poziomie odpowiednio zabezpieczającym realizację wszystkich zadań określonych w ustawach z obszaru pomocy społecznej i polityki społecznej.

3.3.3. POTRZEBY PODMIOTÓW I ORGANIZACJI

Analiza zgłaszanych potrzeb przez podmioty i organizacje realizujące zadania z zakresu pomocy społecznej na terenie powiatu wskazuje na konieczność podejmowania wielokierunkowych działań, adekwatnych do zmieniających się problemów społecznych oraz rosnących oczekiwań mieszkańców.

1. Zabezpieczenie środków finansowych na realizację świadczeń

Podmioty realizujące zadania z zakresu pomocy społecznej wskazują na konieczność zabezpieczenia odpowiedniego poziomu środków finansowych umożliwiających udzielanie pomocy w formie świadczeń pieniężnych i niepieniężnych, adekwatnych do rzeczywistych i prawnie uzasadnionych potrzeb mieszkańców powiatu. Szczególne znaczenie ma zapewnienie finansowania działań skierowanych do osób z niepełnosprawnościami.

2. Przeciwdziałanie marginalizacji i wykluczeniu społecznemu

Istotną potrzebą pozostaje realizacja projektów i programów ukierunkowanych na niwelowanie zjawisk marginalizacji i wykluczenia społecznego wybranych grup mieszkańców. Wskazuje się na konieczność:

- podejmowania działań aktywizujących i integracyjnych,
- szerokiego wykorzystywania środków zewnętrznych, w tym funduszy krajowych i unijnych,
- wzmacniania współpracy międzyinstytucjonalnej oraz partnerskiej.

3. Finansowanie wsparcia osób z niepełnosprawnościami

Stale rosnące potrzeby osób z niepełnosprawnościami powodują, że środki finansowe pozyskiwane z Państwowego Funduszu Rehabilitacji Osób Niepełnosprawnych są niewystarczające w stosunku do skali zgłaszanych potrzeb. Konieczne jest zatem:

- systematyczne poszukiwanie alternatywnych źródeł finansowania,
- sięganie po programy krajowe i unijne,
- rozwijanie nowych form wsparcia dostosowanych do indywidualnych potrzeb beneficjentów.

4. Rozwój mieszkalnictwa treningowego i wspomaganego

Podmioty i organizacje działające w obszarze pomocy społecznej wskazują na potrzebę rozwoju mieszkalnictwa treningowego i wspomaganego jako istotnego elementu procesu usamodzielniania osób zagrożonych wykluczeniem społecznym, w szczególności osób opuszczających pieczę zastępczą, osoby z niepełnosprawnościami oraz osoby wymagające wsparcia w codziennym funkcjonowaniu.

5. Potrzeba zmniejszenia obciążeń biurokratycznych

Zgłaszana jest potrzeba ograniczenia nadmiernych obciążeń biurokratycznych związanych z realizacją zadań z zakresu pomocy społecznej, w szczególności w zakresie sprawozdawczości, dokumentacji oraz procedur administracyjnych. Uproszczenie procesów administracyjnych pozwoliłoby na efektywniejsze wykorzystanie czasu pracy kadry oraz skoncentrowanie działań na bezpośredniej pracy z osobami i rodzinami wymagającymi wsparcia.

6. Potrzeba powiększenia bazy lokalowej PCPR

Wskazuje się na potrzebę powiększenia budynku PCPR poprzez utworzenie jednej lub dwóch dodatkowych sal, które mogłyby być wykorzystywane do prowadzenia spotkań, poradnictwa specjalistycznego, pracy grupowej, szkoleń oraz realizacji działań projektowych.

7. Potrzeba utworzenia miejsca na archiwum

Potrzebą organizacyjną pozostaje również utworzenie odrębnego, odpowiednio przystosowanego miejsca na archiwum dokumentacji. Zapewnienie właściwych warunków przechowywania dokumentów jest niezbędne z punktu widzenia obowiązujących przepisów prawa, bezpieczeństwa danych oraz sprawnej organizacji pracy jednostki.

PRZYCZYNY OGRANICZEŃ REALIZACJI USŁUG SPOŁECZNYCH

Analiza realizacji usług społecznych na terenie powiatu wskazuje na kilka czynników, które ograniczają możliwość ich pełnego i efektywnego wdrażania. Jedną z podstawowych trudności pozostają kwestie finansowe. Niewystarczający poziom środków finansowych przeznaczonych na realizację usług społecznych wpływa zarówno na zakres oferowanego wsparcia, jak i na możliwość jego długofalowego planowania oraz dostosowania do realnych potrzeb mieszkańców.

Istotnym wyzwaniem jest również realizacja opieki wytchnieniowej. Wskazuje się, że obowiązujące założenia programowe w praktyce utrudniają osiągnięcie zakładanych celów, co przekłada się na ograniczoną skuteczność tego rodzaju wsparcia oraz trudności w jego dostosowaniu do faktycznych potrzeb opiekunów osób zależnych.

Kolejną barierą jest niewystarczająco dostosowana infrastruktura, która nie zawsze spełnia wymogi niezbędne do prowadzenia działań z zakresu usług społecznych. Jednocześnie wysokie koszty remontów i modernizacji obiektów stanowią ograniczenie w podejmowaniu działań inwestycyjnych, niezbędnych dla poprawy warunków realizacji usług.

Na ograniczenia w realizacji usług społecznych wpływa także zbyt mała liczba pracowników, wynikająca głównie z braku środków finansowych na wynagrodzenia. Niedobór kadry powoduje obciążenie obecnych pracowników oraz ogranicza możliwość rozszerzania oferty usługowej.

Pomimo deklarowanego wysokiego zainteresowania mieszkańców udziałem w usługach społecznych, w praktyce nie zawsze przekłada się ono na odpowiednią liczbę osób faktycznie zgłaszających się do udziału w działaniach. Jednym z czynników wpływających na ten stan rzeczy są trudności komunikacyjne. Ograniczona dostępność transportu publicznego powoduje, że wielu mieszkańców nie ma możliwości dotarcia do miejsca świadczenia usług, co w konsekwencji prowadzi do rezygnacji z udziału lub braku formalnych zapisów.

4. PLAN ROZWOJU USŁUG SPOŁECZNYCH

Zidentyfikowane potrzeby mieszkańców Powiatu Nowodworskiego oraz wyzwania, przed którymi stoją lokalne instytucje, stały się podstawą do opracowania Planu Deinstytucjonalizacji i Rozwoju Usług Społecznych na lata 2026-2030. Głównym celem Planu jest:

Stworzenie dostępnego systemu usług społecznych w powiecie nowodworskim, opartego na zasadach deinstytucjonalizacji oraz wzmacnianiu wsparcia środowiskowego, który zapewni osobom i rodzinom znajdującym się w trudnej sytuacji życiowej - w szczególności dzieciom w pieczy zastępczej, osobom z niepełnosprawnościami, osobom w kryzysie zdrowia psychicznego, osobom wymagającym interwencji oraz cudzoziemcom - możliwość godnego funkcjonowania oraz osiągnięcia samodzielności w miejscu zamieszkania

Realizacja celu głównego będzie możliwa dzięki wdrożeniu celów szczegółowych, opracowanych z myślą o konkretnych grupach odbiorców wsparcia. Poniższy schemat przedstawia ich zestawienie.

Pieczna zastępcza

- Aktywne rozszerzanie bazy miejsc w rodzinnych i instytucjonalnych formach opieki
- Zapewnienie kompleksowej pomocy terapeutycznej i wyrównanie szans podopiecznych
- Usprawnienie procesów usamodzielniania i wchodzenia w dorosłość
- Profesjonalizacja kadr i optymalizacja procedur systemowych

Osoby z niepełnosprawnościami

- Tworzenie warunków do rehabilitacji społecznej osób z niepełnosprawnością
- Zwiększenie dostępności usług i niewielowanie różnic w procesie kształcenia
- Intensyfikacja działań w obszarze opieki w lokalnym środowisku i integracji
- Tworzenie sprawiedliwych warunków zatrudnienia i rozwoju zawodowego

Osoby w kryzysie zdrowia psychicznego

- Zapewnienie specjalistycznego wsparcia stacjonarnego oraz terapeutycznego
- Budowanie warunków do samodzielności i integracji społecznej
- Wzmocnienie kadr i profesjonalizacja systemu pomocy

Osoby wymagające interwencji

- Rozwój systemu profilaktyki i edukacji społecznej
- Zapewnienie skutecznej ochrony i specjalistycznego wsparcia osobom w kryzysie
- Zwiększenie skuteczności pracy ze sprawcami przemocy
- Profesjonalizacja kadr i wzmocnienie współpracy międzyinstytucjonalnej

Cudzoziemcy

- Zapewnienie kompleksowego wsparcia integracyjnego
- Zapewnienie kompleksowego wsparcia dla obywateli Ukrainy
- Zapewnienie wsparcia finansowego dla osób deklarujących przynależność do Narodu Polskiego
- Budowanie potencjału instytucjonalnego w zakresie obsługi obcokrajowców

W dalszej części przedstawiono zestaw działań przypisanych do poszczególnych celów szczegółowych, uporządkowanych według obszarów wsparcia. Dla każdego z działań określono planowany czas realizacji oraz instytucje odpowiedzialne za wdrożenie.

4.1. PIECZA ZASTĘPCZA

Cel szczegółowy	Działanie	Okres realizacji	Podmiot/y odpowiedzialny/e
1. Aktywne rozszerzanie bazy miejsc w rodzinnych i instytucjonalnych formach opieki	1.1. Intensyfikacja rekrutacji nowych opiekunów, prowadzenie ciągłych akcji promocyjnych mających na celu pozyskanie kandydatów na rodziców zastępczych	2026-2029	PCPR
	1.2. Tworzenie nowych jednostek opiekuńczych	2026-2029	PCPR
	1.3. Podejmowanie starań o utworzenie brakujących zawodowych rodzin zastępczych o charakterze specjalistycznym oraz pogotowia rodzinnego	2026-2029	PCPR
	1.4. Budowanie sieci rodzin pomocowych - Poszukiwanie i przygotowanie osób gotowych do czasowego wsparcia rodzin zastępczych w sprawowaniu opieki	2026-2029	PCPR, OPS
	1.5. Systematyczne szkolenie dla osób ubiegających się o funkcję rodziny zastępczej lub prowadzenia rodzinnego domu dziecka	2026-2029	PCPR
2. Zapewnienie kompleksowej pomocy terapeutycznej i wyrównanie szans podopiecznych	2.1. Ułatwienie dzieciom i opiekunom dostępu do poradnictwa specjalistycznego, psychologicznego i pedagogicznego	2026-2029	PCPR, Poradnia PP, służba zdrowia
	2.2. Podnoszenie kompetencji rodziców zastępczych w zakresie pomocy dzieciom i nadrabianiu zaległości szkolnych i niwelowaniu deficytów rozwojowych	2026-2029	PCPR, Poradnia PP
	2.3. Organizowanie spotkań i warsztatów dla rodziców zastępczych oraz wychowanków służących integracji i wymianie doświadczeń	2026-2029	PCPR, NGO
	2.4. Organizowanie szkoleń specjalistycznych dla opiekunów, inwestowanie w wiedzę rodziców zastępczych na temat pracy z dzieckiem krzywdzonym	2026-2029	PCPR, NGO
3. Usprawnienie procesów usamodzielniania i wchodzenia w dorosłość	3.1. Podejmowanie działań na rzecz utworzenia mieszkań treningowych	2026-2029	Starostwo Powiatowe, Urzędy gmin i miast, sektor prywatny
	3.2. Realizacja programów usamodzielniania przy wsparciu opiekunów oraz zabezpieczenie pomocy finansowej na kontynuowanie edukacji i zagospodarowania	2026-2029	PCPR
	3.3. Wypracowanie metod wsparcia dla osób, które ze względu na szczególne potrzeby wymagają asysty po opuszczeniu pieczy zastępczej	2026-2029	PCPR
4. Profesjonalizacja kadr i optymalizacja procedur systemowych	4.1. Wprowadzenie stałego wsparcia merytorycznego, wdrożenie regularnej superwizji dla koordynatorów i specjalistów pracujących w obszarze pieczy zastępczej	2026-2029	PCPR, Starostwo Powiatowe
	4.2. Doskonalenie współpracy międzyinstytucjonalnej, monitorowanie zasad współdziałania w sytuacjach kryzysowych	2026-2029	PCPR. Samorządy gminne i powiatowe
	4.3. Działania mające na celu pozyskiwanie wolontariuszy mogących wspierać rodziny zastępcze w codziennych obowiązkach	2026-2029	PCPR, placówki oświatowe

4.2. OSOBY Z NIEPEŁNOSPRAWNOŚCIAMI

Cel szczegółowy	Działanie	Okres realizacji	Podmiot/y odpowiedzialny/e
1. Tworzenie warunków do rehabilitacji społecznej osób z niepełnosprawnością	1.1. Rozwój działalności Warsztatów Terapii Zajęciowej i Środowiskowego Domu Samopomocy	2026-2030	PCPR
	1.2. Realizacja opieki wytchnieniowej	2026-2030	PCPR, OPS
	1.3. Likwidacja barier funkcjonalnych	2026-2030	PCPR, PFRON
	1.4. Organizacja i wsparcie inicjatyw o charakterze integracyjnym	2026-2030	PCPR, OPS
	1.5. Realizacja asystencji osobistej	2026-2030	PCPR, OPS
2. Zwiększenie przystępności usług oraz niwelowanie różnic w procesie kształcenia	2.1. Organizacja zajęć dydaktycznych dla dzieci i młodzieży z niepełnosprawnością intelektualną	2026-2030	Placówki edukacyjne
	2.2. Wsparcie finansowe dla studentów mające na celu pokrycie kosztów czesnego oraz innych wydatków związanych z nauką na poziomie wyższym	2026-2030	PCPR
	2.3. Wsparcie w organizacji zajęć pozalekcyjnych dla uczniów ze specjalnymi potrzebami	2026-2030	Placówki edukacyjne, NGO
	2.4. Realizacja specjalistycznej diagnostyki i terapii psychologiczno-pedagogicznej dla uczniów i ich bliskich w celu rozpoznania indywidualnych potrzeb rozwojowych	2026-2030	Poradnia PP, NGO
	2.5. Koordynacja przejazdów do placówek oświatowych oraz do lekarzy specjalistów dla dzieci i młodzieży wymagających szczególnego wsparcia w przemieszczaniu się	2026-2030	PCPR, samorządy gminne
	2.6. Wdrażanie inicjatyw edukacyjnych w przedszkolach i szkołach, które mają na celu przybliżenie tematyki niepełnosprawności i przeciwdziałanie agresji rówieśniczej	2026-2030	PCPR, OPS
3. Intensyfikacja działań w obszarze opieki w lokalnym środowisku i integracji	3.1. Dążenie do rozwoju mieszkalnictwa wspomaganego	2026-2030	PCPR, OPS
	3.2. Cyfryzacja procedur urzędowych i medycznych w celu ułatwienia dostępu osobom o ograniczonej mobilności	2026-2030	Starostwo Powiatowe, Nowodworskie Centrum Medyczne (NCM)

Cel szczegółowy	Działanie	Okres realizacji	Podmiot/y odpowiedzialny/e
	3.3. Zapewnienie opieki w ośrodkach wsparcia i zwiększanie liczby miejsc	2026-2030	PCPR, OPS
	3.4. Prowadzenie poradnictwa informacyjnego, które obejmuje dystrybucję materiałów o przysługujących prawach oraz dostępnych formach wsparcia socjalnego	2026-2030	PCPR, OPS
4. Tworzenie sprawiedliwych warunków zatrudnienia i rozwoju zawodowego	4.1. Tworzenie programów aktywizacji zawodowej	2026-2030	PUP
	4.2. Zapewnianie wsparcia dla osób z niepełnosprawnościami w tworzeniu własnego biznesu oraz wsparcia dla pracodawców w związku z przystosowaniem miejsc pracy	2026-2030	PUP
	4.3. Rozwijanie usług zindywidualizowanego doradztwa zawodowego	2026-2030	PUP
	4.4. Pomoc w utrzymaniu aktywności zawodowej dla pracujących osób z niepełnosprawnościami	2026-2030	PUP, PCPR, OPS

4.3. OSOBY W KRYZYSIE ZDROWIA PSYCHICZNEGO

Cel szczegółowy	Działanie	Okres realizacji	Podmiot/y odpowiedzialny/e
1. Zapewnienie specjalistycznego wsparcia stacjonarnego oraz terapeutycznego	1.1. Zapewnienie wysokiego poziomu opieki całodobowej	2026-2030	Placówki ochrony zdrowia, DPS
	1.2. Rozwijanie pomocy w środowisku lokalnym, zapewnienie wsparcia w zaspokajaniu potrzeb życiowych	2026-2030	PCPR, OPS
	1.3. Prowadzenie rehabilitacji społecznej	2026-2030	PCPR, OPS, DPS
	1.4. Dążenie do utworzenia poradni zdrowia psychicznego	2026-2030	Placówki ochrony zdrowia
2. Budowanie warunków do samodzielności i integracji społecznej	2.1. Tworzenie systemowych rozwiązań usamodzielniających	2026-2030	PCPR, OPS
	2.2. Ochrona osób opuszczających system opieki, opracowanie procedur wsparcia dla wychowanków pieczy zastępczej z zaburzeniami psychicznymi	2026-2030	PCPR
	2.3. Działania przeciwdziałające stygmatyzacji i wykluczeniu, kontynuacja projektów budujących zrozumienie dla problemów psychicznych i emocjonalnych	2026-2030	PCPR, OPS, NGO
	2.4. Organizacja spotkań i warsztatów edukacyjnych dla rodziców i młodzieży uczących jak reagować na sygnały kryzysu psychicznego	2026-2030	PCPR, OPS, NGO
3. Wzmocnienie kadr i profesjonalizacja systemu pomocy	3.1. Podnoszenie kompetencji zawodowych kadr systemu wsparcia poprzez szkolenia i kursy	2026-2030	PCPR, OPS
	3.2. Wdrożenie systemu superwizji pracy socjalnej dla osób pracujących bezpośrednio z osobami w kryzysie	2026-2030	PCPR
	3.3. Aktualizacja i publikacja cyfrowych wykazów placówek świadczących pomoc psychologiczną i psychiatryczną	2026-2030	PCPR, OPS

4.4. OSOBY WYMAGAJĄCE INTERWENCJI

Cel szczegółowy	Działanie	Okres realizacji	Podmiot/y odpowiedzialny/e
1. Rozwój systemu profilaktyki i edukacji społecznej	1.1. Przeprowadzanie analiz i diagnoz zjawiska przemocy na terenie powiatu i poszczególnych gmin, aby precyzyjnie określić odsetek rodzin wymagających wsparcia	2026-2030	PCPR, OPS
	1.2. Działania edukacyjne podnoszące świadomość społeczną na temat przemocy i promujące metody wychowawcze bez przemocy	2026-2030	PCPR, OPS, NGO
	1.3. Wdrażanie projektów edukacyjnych dla grup szczególnie narażonych na nadużycia, w tym kobiet, osób starszych i osób z niepełnosprawnościami	2026-2030	PCPR, OPS, NGO
2. Zapewnienie skutecznej ochrony i specjalistycznego wsparcia osobom w kryzysie	2.1. Utrzymywanie bazy schronieniowej	2026-2030	OPS, PCPR
	2.2. Zapewnienie bezpłatnego dostępu do poradnictwa psychologicznego, prawnego, socjalnego i rodzinnego	2026-2030	PCPR, Starostwo
	2.3. Sprawna realizacja procedury „Niebieskiej Karty”	2026-2030	OPS, PCPR. Placówki edukacyjne
	2.4. Ochrona dzieci w systemie prawnym, rozwój dostępności i użytkowania przyjaznych pokoi przesłuchań dla małoletnich świadków i ofiar	2026-2030	PCPR, sądy, ośrodki kuratorskie
	2.5. Wsparcie dla matek z dziećmi i kobiet w ciąży (zapewnienie miejsc w całodobowych domach dla matek)	2026-2030	PCPR
3. Zwiększenie skuteczności pracy ze sprawcami przemocy	3.1. Tworzenie i aktualizacja bazy placówek realizujących działania wobec osób stosujących przemoc	2026-2030	PCPR
	3.2. Realizacja zajęć i programów korekcyjno-edukacyjnych dla osób stosujących agresję	2026-2030	PCPR
	3.3. Wykonywanie analizy trwałości efektów terapii/programów, kontrolowanie zachowań uczestników po zakończeniu programu	2026-2030	PCPR
4. Profesjonalizacja kadr i wzmocnienie współpracy międzyinstytucjonalnej	4.1. Podnoszenie umiejętności służb pomocowych, organizowanie szkoleń dla pracowników socjalnych, policjantów, personelu medycznego oraz nauczycieli, skupiających się na rozpoznawaniu mechanizmów przemocy oraz metod pracy ze sprawcami i ofiarami	2026-2030	PCPR, OPS, NGO
	4.2. Wdrożenie superwizji dla specjalistów zajmujących się bezpośrednią interwencją kryzysową	2026-2030	PCPR, OPS, policja
	4.3. Tworzenie i aktualizacja materiałów instruktażowych oraz jednolitych zaleceń dotyczących postępowania w sytuacjach kryzysowych	2026-2030	PCPR, OPS, NGO
	4.4. Działania zmierzające do integracji lokalnego systemu wsparcia	2026-2030	PCPR, OPS, NGO
	4.5. Cyfryzacja i aktualizacja informacji o pomocy	2026-2030	Starostwo Powiatowe

4.5. CUDZOZIEMCY

Cel szczegółowy	Działanie	Okres realizacji	Podmiot/y odpowiedzialny/e
1. Zapewnienie kompleksowego wsparcia integracyjnego	1.1. Realizacja dedykowanych ścieżek integracyjnych, kontynuacja Indywidualnych Programów Integracyjnych dla osób posiadających status uchodźcy	2026-2030	PCPR
	1.2. Zapewnienie wsparcia finansowego przeznaczonego na pokrycie bieżących kosztów życia oraz wydatków związanych z nauką języka polskiego	2026-2030	PCPR
	1.3. Świadczenie pomocy w załatwianiu formalności w instytucjach publicznych	2026-2030	PCPR
2. Zapewnienie kompleksowego wsparcia dla obywateli Ukrainy	2.1. Finansowanie dodatkowych zadań oświatowych, zapewnienie środków na cele związane z kształcenie, wychowanie i opieką nad uczniami będącymi obywatelami Ukrainy, którzy uczęszczają do placówek na terenie powiatu	2026-2030	Gminy
	2.2. Bieżące dostosowanie liczby miejsc i zakresu usług w obiektach zakwaterowania do zmieniającego się zapotrzebowania	2026-2030	Gminy
3. Zapewnienie wsparcia finansowego dla osób deklarujących przynależność do Narodu Polskiego	3.1. Obsługa świadczeń dla posiadaczy Karty Polaka	2026-2030	PCPR
	3.2. Planowanie i priorytetowe traktowanie wniosków o pomoc finansową dla osób o statusie repatrianta	2026-2030	PCPR
4. Budowanie potencjału instytucjonalnego w zakresie obsługi obcokrajowców	4.1. Utrzymywanie gotowości do świadczenia usług skierowanych bezpośrednio do uchodźców	2026-2030	PCPR
	4.2. Organizacja specjalistycznych kursów i warsztatów dla kadr systemu wsparcia z zakresu komunikacji, udzielania pomocy uchodźcom i procedur administracyjnych	2026-2030	PCPR, OPS, samorządy

5. ZESTAWIENIE POTENCJALNYCH ŹRÓDEŁ FINANSOWANIA DZIAŁAŃ UJĘTYCH W PLANIE

Zestawienie potencjalnych źródeł finansowania działań sformułowanych w rozdziale 4 stanowi istotną podstawę do skutecznego rozpoznania oraz wykorzystania dostępnych możliwości finansowania usług społecznych na terenie powiatu nowodworskiego. Lokalny Plan Deinstytucjonalizacji i Rozwoju Usług Społecznych Powiatu Nowodworskiego na lata 2026–2030 zakłada możliwie szerokie wykorzystanie środków zewnętrznych, w szczególności funduszy Unii Europejskiej, dostępnych programów krajowych oraz środków z budżetu Województwa Mazowieckiego, jako głównych źródeł finansowania zaplanowanych działań.

Środki własne powiatu nowodworskiego będą pełniły funkcję uzupełniającą, mając na celu zapewnienie wkładu własnego, ciągłości realizacji działań oraz stabilności finansowej przedsięwzięć realizowanych w ramach Planu.

Realizacja działań ujętych w niniejszym Planie opierać się będzie w szczególności na następujących źródłach finansowania:

- środkach Unii Europejskiej,
- środkach ministerialnych oraz funduszach krajowych,
- środkach z budżetu Województwa Mazowieckiego,
- środkach własnych powiatu nowodworskiego,
- innych dostępnych funduszach oraz instrumentach finansowych o charakterze zewnętrznym.

Poniżej przedstawiono zestawienie potencjalnych, szczegółowych źródeł finansowania działań ujętych w Planie. Wskazane programy i fundusze odzwierciedlają aktualne na moment opracowania dokumentu możliwości pozyskiwania środków zewnętrznych. Należy jednak podkreślić, że ich dostępność, zakres wsparcia oraz warunki aplikowania mogą ulegać zmianom w okresie obowiązywania Planu. Niemniej jednak stanowią one istotną podstawę do planowania finansowego oraz inspirację do aktywnego poszukiwania i pozyskiwania środków na realizację usług społecznych w powiecie nowodworskim.

Tabela 10. Obszary dofinansowania w ramach funduszy unijnych

Program	Działanie	Obszar wsparcia	Obszar dofinansowania	Opis	
Fundusze Europejskie dla Mazowsza 2021-2027	Zdrowie pracowników	Osoby w kryzysie zdrowia psychicznego	Zdrowie psychiczne w pracy	Wsparcie zdrowia psychicznego pracodawców i pracowników, w tym profilaktyka wypalenia zawodowego.	
	Usługi społeczne i zdrowotne	Osoby starsze	Dzienne Domy Opieki Medycznej	Tworzenie i wsparcie funkcjonowania placówek oferujących dzienną opiekę medyczną.	
		Osoby starsze, Osoby z niepełnosprawnościami, osoby w kryzysie zdrowia psychicznego	Mieszkania treningowe i wspomagane	Zapewnienie warunków do samodzielnego funkcjonowania osób wymagających wsparcia.	
		Osoby starsze, Osoby z niepełnosprawnościami, osoby w kryzysie zdrowia psychicznego, Rodziny z dziećmi	Opieka wytchnieniowa	Wsparcie dla opiekunów osób zależnych poprzez czasowe przejęcie opieki.	
		Osoby starsze	Aktywizacja seniorów	Zwiększenie samodzielności, przeciwdziałanie marginalizacji społecznej i aktywizacja seniorów.	
		Osoby starsze, Osoby z niepełnosprawnościami, Rodziny z dziećmi	Usługi asystenckie	Pomoc osobom z niepełnosprawnościami w codziennym funkcjonowaniu.	
		Osoby starsze, Osoby z niepełnosprawnościami	Usługi teleopiekuńcze	Zdalne monitorowanie stanu zdrowia i bezpieczeństwa osób starszych lub niesamodzielnych.	
		Osoby starsze, Osoby z niepełnosprawnościami	Usługi transportowe	Transport dla osób potrzebujących wsparcia, np. do placówek zdrowotnych czy społecznych.	
		Osoby starsze, Osoby z niepełnosprawnościami	Transport door-to-door	Indywidualny transport dla osób o ograniczonej mobilności.	
		Osoby starsze, Osoby z niepełnosprawnościami	Usługi opiekuńcze	Świadczenie usług opiekuńczych, w tym specjalistycznych, w miejscu zamieszkania.	
		Osoby starsze, Osoby z niepełnosprawnościami	Dostosowanie mieszkania	Adaptacja mieszkań do potrzeb osób starszych lub z niepełnosprawnościami.	
		Usługi społeczne na rzecz rodzin	Rodziny z dziećmi	Mediacje rodzinne	Pomoc w rozwiązywaniu konfliktów rodzinnych poprzez mediacje.
			Osoby w kryzysie zdrowia psychicznego	Konsultacje i porady psychologiczne	Wsparcie psychologiczne, psychoedukacja i działania profilaktyczne.
			Osoby w kryzysie zdrowia psychicznego	Pomoc osobom uzależnionym i ich rodzinom	Terapeutyczne i społeczne wsparcie osób z problemem uzależnień oraz ich rodzin.
	Rodziny z dziećmi		Poradnictwo prawne	Udzielanie porad prawnych w zakresie funkcjonowania rodziny.	
	Rodziny z dziećmi		Terapia rodzinna	Terapia dla rodzin przeżywających trudności we współżyciu społecznym lub emocjonalnym.	
	Osoby w kryzysie zdrowia psychicznego		Psychoterapia indywidualna	Pomoc psychoterapeutyczna dla osób indywidualnych.	
	Rodziny z dziećmi		Grupy wsparcia i warsztaty wychowawcze	Wzmacnianie kompetencji rodzicielskich i wymiana doświadczeń.	

Program	Działanie	Obszar wsparcia	Obszar dofinansowania	Opis
		Rodziny z dziećmi	Praca socjalna	Świadczenia pracy socjalnej na rzecz rodzin wymagających wsparcia.
	Rewitalizacja miast	Osoby z niepełnosprawnościami	Usuwanie barier architektonicznych	Likwidacja przeszkód utrudniających poruszanie się osobom z niepełnosprawnościami.
		Osoby z niepełnosprawnościami	Dostosowanie obiektów	Przystosowanie budynków do potrzeb osób z niepełnosprawnościami, poprawa dostępności przestrzeni publicznej.
Fundusze Europejskie na Pomoc Żywnościową 2021-2027	-	Wszyscy mieszkańcy	Paczki żywnościowe/posiłki oraz działania towarzyszące, - warsztaty i doradztwo.	Zapewnienie osobom najbardziej potrzebującym podstawowej pomocy żywnościowej w formie paczek lub posiłków oraz umożliwienie im udziału w bezpłatnych warsztatach na rzecz włączenia społecznego
Fundusze Europejskie dla Rozwoju Społecznego	Program Aktywny Maluch 2022-2029	Rodziny z dziećmi	Usługi opieki nad dziećmi	Tworzenie i funkcjonowanie nowych miejsc opieki dla dzieci do lat 3 (żłobki, kluby dziecięce, dzienni opiekunowie) poprzez dofinansowanie inwestycji infrastrukturalnych oraz kosztów bieżących.

Źródło: opracowanie własne

Tabela 11. Obszary dofinansowania w ramach budżetu państwa oraz jednostek samorządowych

Jednostka odpowiedzialna	Źródło finansowania/ Fundusz	Program	Obszar wsparcia	Obszar dofinansowania	Opis
Ministerstwo Rodziny i Polityki Społecznej	Budżet państwa (80% lub 50% w zależności od modułu)	Program senior+	Osoby starsze	Dzienne Domy „Senior +” i Kluby „Senior +	Moduł 1 – jednorazowe wsparcie finansowe na utworzenie i/lub wyposażenie ośrodka wsparcia Moduł 2- zapewnienie funkcjonowania już istniejących ośrodków wsparcia, utworzonych w ramach modułu 1.
	Budżet państwa - Fundusz Solidarnościowy	„Opieka wytchnieniowa” dla Jednostek Samorządu Terytorialnego	Osoby z niepełnosprawnościami, Rodziny z dziećmi	Opieka wytchnieniowa	Odciążenie członków rodzin lub opiekunów poprzez wsparcie ich w codziennych obowiązkach lub zapewnienie czasowego zastępstwa. O uzyskanie środków na realizację zadań w ramach Programu, mogą ubiegać się jednostki samorządu terytorialnego szczebla gminnego lub powiatowego.
		„Opieka wytchnieniowa” dla Organizacji Pozarządowych	Osoby z niepełnosprawnościami, Rodziny z dziećmi	Opieka wytchnieniowa	Odciążenie członków rodzin lub opiekunów poprzez wsparcie ich w codziennych obowiązkach lub zapewnienie czasowego zastępstwa. O uzyskanie środków na realizację zadań w ramach Programu, mogą ubiegać się Organizacje pozarządowe.

Jednostka odpowiedzialna	Źródło finansowania/ Fundusz	Program	Obszar wsparcia	Obszar dofinansowania	Opis
		„Asystent osobisty osoby z niepełnosprawnością” dla Jednostek Samorządu Terytorialnego	Osoby z niepełnosprawnościami	Asystent osobisty osoby z niepełnosprawnością	Celem Programu jest wprowadzenie usług asystencji osobistej jako formy ogólnodostępnego wsparcia w wykonywaniu codziennych czynności oraz funkcjonowaniu w życiu społecznym. O uzyskanie środków na realizację zadań w ramach Programu, mogą ubiegać się jednostki samorządu terytorialnego szczebla gminnego lub powiatowego.
		„Asystent osobisty osoby z niepełnosprawnością” dla Organizacji Pozarządowych	Osoby z niepełnosprawnościami	Asystent osobisty osoby z niepełnosprawnością	Celem Programu jest wprowadzenie usług asystencji osobistej jako formy ogólnodostępnego wsparcia w wykonywaniu codziennych czynności oraz funkcjonowaniu w życiu społecznym. O uzyskanie środków na realizację zadań w ramach Programu, mogą ubiegać się Organizacje pozarządowe.
		„Centra opiekuńczo-mieszkalne”	Osoby z niepełnosprawnościami	Centra opiekuńczo-mieszkalne	Stworzenie miejsc, gdzie osoby niepełnosprawne mogą zamieszkiwać na zasadach pobytu dziennego lub całodobowego, zapewniając im niezależność i samodzielność. Program adresowany jest do gmin i powiatów, które zorganizują usługi zamieszkiwania w formie pobytu dziennego lub całodobowego w Centrach.
	Budżet państwa (<80%) i budżet gminy (>20%)	Korpus Wsparcia Seniorów	Osoby starsze	Usługi opiekuńcze dla seniorów	1. Pomoc w zaspokajaniu podstawowych potrzeb życiowych (np. pomoc w robieniu zakupów, przygotowywaniu posiłków, sprzątaniu), 2. Podstawowa opieka higieniczno-pielęgnacyjna (pomoc w myciu, ubieraniu, poruszaniu się), 3. Zapewnienie kontaktów z otoczeniem (pomoc w uczestniczeniu w wydarzeniach społecznych, zapewnienie towarzystwa), 4. Dofinansowanie zakupu i użytkowania opasek bezpieczeństwa lub innych urządzeń, 5. Wsparcie w utrzymaniu samodzielności w miejscu zamieszkania
	Budżet państwa (<60%) i budżet gminy (>40%)	„Opieka 75+”	Osoby starsze	Usługi opiekuńcze, w tym specjalistyczne usługi opiekuńcze	Zwiększenie dostępności do usług opiekuńczych, w tym specjalistycznych usług opiekuńczych dla osób w wieku 75 lat i więcej, które są osobami samotnymi, samotnie gospodarującymi, a także tych które pozostają w rodzinie.

Jednostka odpowiedzialna	Źródło finansowania/ Fundusz	Program	Obszar wsparcia	Obszar dofinansowania	Opis
	Budżet państwa (100%)	„Za życiem”	Rodziny z dziećmi	Wsparcie rodzin z dziećmi	Kompleksowe wsparcie dla rodzin z dziećmi z ciężkimi niepełnosprawnościami lub nieuleczalnymi chorobami, a także dla kobiet w ciąży i ich rodzin. Wsparcie obejmuje m.in.: jednorazowe świadczenie w wysokości 4000 zł, asystenci rodzin, wczesne wspomaganie rozwoju dziecka i jego rodziny, usługi wspierające i rehabilitacyjne.
	Państwowy Fundusz Rehabilitacji Osób Niepełnosprawnych - finansowany z budżetu państwa, pracodawców i innych źródeł	„Dostępna przestrzeń publiczna”	Osoby z niepełnosprawnościami	Usuwanie barier architektonicznych	Zapewnienie osobom z niepełnosprawnościami dostępu do przestrzeni publicznej, informacji i komunikacji, a także technologii, urządzeń oraz usług powszechnie dostępnych lub powszechnie zapewnianych, na zasadzie równości z innymi osobami.
		„Samodzielność – Aktywność – Mobilność!” Mobilność osób z niepełnosprawnością	Osoby z niepełnosprawnościami	Usługi transportowe	Wzrost niezależności osób z niepełnosprawnościami oraz ułatwienie im aktywności społecznej lub zawodowej poprzez zapewnienie dostępu do korzystania z samochodu osobowego.
		„Dostępność ponad barierami”	Osoby z niepełnosprawnościami	Usuwanie barier architektonicznych	Rozwój i zwiększenie dla osób z niepełnosprawnościami dostępności przestrzeni fizycznej, cyfrowej i informacyjno-komunikacyjnej, a także dostępności produktów i usług, w tym dotyczących turystyki, rekreacji i kultury.
		„Centra informacyjno-doradcze dla osób z niepełnosprawnością”	Osoby z niepełnosprawnościami	Usługi wspierające osoby z niepełnosprawnościami	Uruchomienie centrów oferujących kompleksowe wsparcie informacyjne, doradcze i eksperckie dla osób z niepełnosprawnościami oraz ich otoczenia, w tym w zakresie doboru technologii asystujących.
		„Zajęcia klubowe w WTZ”	Osoby z niepełnosprawnościami	Aktywizacja osób z niepełnosprawnościami	Rehabilitacja społeczna i zawodowa w formie warsztatów terapii zajęciowej.
		„Wsparcie Inicjatyw”	Osoby z niepełnosprawnościami	Integracja i aktywizacja osób z niepełnosprawnościami	Promowanie działań na rzecz aktywizacji środowiska osób niepełnosprawnych
Ministerstwo Rodziny, Pracy i Polityki	Budżet państwa (80%) i budżet gminy (20%)	Program „Posiłek w szkole i w domu” na lata 2024-2028	Rodziny z dziećmi	Opieka żywnościowa	Moduł 1 i 2 - zapewnia pomoc dzieciom, uczniom i młodzieży oraz obejmuje pomocą osoby dorosłe, zwłaszcza osoby starsze, chore, niepełnosprawne

Jednostka odpowiedzialna	Źródło finansowania/ Fundusz	Program	Obszar wsparcia	Obszar dofinansowania	Opis
Spółecznej (moduł 1 i 2) oraz Ministerstwo Edukacji Narodowej (moduł 3)					i samotne w formie posiłku, świadczenia pieniężnego na zakup posiłku lub żywności albo świadczenia rzeczowego w postaci produktów żywnościowych. Moduł 3 - wzmocnienie opiekuńczej funkcji szkoły podstawowej poprzez tworzenie warunków umożliwiających spożywanie przez uczniów posiłku w trakcie pobytu w szkole.
Samorząd Województwa Mazowieckiego	Budżet Województwa Mazowieckiego (max. 80%)	"Wsparcie osób z niepełnosprawnościami na Mazowszu"	Osoby z niepełnosprawnościami	Dostęp do kultury dla osób z niepełnosprawnościami	Ułatwienie osobom z niepełnosprawnościami dostępu do instytucji kultury, dla których organizatorem jest Samorząd Województwa Mazowieckiego, poprzez możliwość skorzystania z ich oferty za preferencyjną cenę biletu, tj. 1 zł brutto za osobę z niepełnosprawnościami i 1 zł brutto za towarzyszącego jej opiekuna
		„Mazowsze dla młodzieży”	Rodziny z dziećmi	Aktywizacja młodzieży	Tworzenie i rozwój Młodzieżowych Rad poprzez dofinansowanie działań edukacyjnych, promocyjnych oraz organizacyjnych. Dotacje obejmują m.in. szkolenia dla młodzieżowych radnych i ich opiekunów, kampanie informacyjne oraz realizację inicjatyw młodzieżowych.
		„Mazowsze dla lokalnych centrów integracyjnych”	Wszyscy mieszkańcy	Integracja i aktywizacja mieszkańców	Zadania aktywizujące, integrujące i rozwijające lokalne społeczności poprzez zapewnienie podstawowej infrastruktury (takiej jak np. świetlice wiejskie, gminne/osiedlowe ośrodki kultury, domy kultury, domy pomocy społecznej, itp.) pełniące rolę tzw. „centrum integracyjno-kulturalne”

Źródło: opracowanie własne

6. SYSTEMY MONITOROWANIA I OCENY

Poniżej przedstawiono system monitorowania realizacji, oceny skuteczności oraz pomiaru osiągnięcia wskaźników Lokalnego Planu Deinstytucjonalizacji i Rozwoju Usług Społecznych Powiatu Nowodworskiego na lata 2026–2030. Szczególną uwagę poświęcono precyzyjnemu określeniu metod monitorowania i ewaluacji podejmowanych działań, co umożliwi obiektywną i kompleksową ocenę ich wpływu na poprawę jakości życia mieszkańców powiatu oraz wspieranie rozwoju społecznego na jego terenie.

Ewaluacja obejmować będzie zarówno analizę stopnia realizacji zaplanowanych działań, jak i ocenę osiągnięcia wyznaczonych wskaźników rezultatów i oddziaływania. Przyjęty system pozwoli na ocenę skuteczności podejmowanych interwencji oraz ich adekwatności do zidentyfikowanych potrzeb społecznych.

Monitoring wskaźników przypisanych do poszczególnych obszarów wsparcia prowadzony będzie w sposób systematyczny, z wykorzystaniem zarówno danych ilościowych, jak i jakościowych. Takie podejście umożliwi bieżące identyfikowanie nowych potrzeb mieszkańców, elastyczne dostosowywanie podejmowanych działań oraz zapewnienie wysokiej skuteczności i jakości wdrażanych rozwiązań w zakresie usług społecznych na terenie powiatu nowodworskiego.

6.1. WSKAŹNIKI REZULTATU I PRODUKTU

Wskaźniki służące monitorowaniu realizacji Lokalnego Planu Deinstytucjonalizacji i Rozwoju Usług Społecznych Powiatu Nowodworskiego zostały przypisane do każdego z celów szczegółowych. Ich zastosowanie umożliwi ocenę postępu w realizacji celu głównego, jakim jest stworzenie spójnego i dostępnego systemu usług społecznych powiatu nowodworskiego, który skutecznie odpowiada na złożone potrzeby lokalnej społeczności, w szczególności seniorów, osób z niepełnosprawnościami, rodzin z dziećmi oraz osób zmagających się z problemami zdrowia psychicznego

Wskaźniki zostały uporządkowane zgodnie z obszarami interwencji, do których się odnoszą. Należy jednak zaznaczyć, że niektóre z nich – ze względu na swój przekrojowy charakter – mogą dotyczyć więcej niż jednego obszaru wsparcia, mimo że formalnie zostały przypisane do konkretnego celu. Szczegółowy wykaz wskaźników monitorujących realizację poszczególnych celów szczegółowych przedstawia poniższa **Tabela 12**.

Tabela 12. Wskaźniki monitoringu

Lp.	Działanie	Wskaźnik
1.	PIECZA ZASTĘPCZA	
1.1	Intensyfikacja rekrutacji nowych opiekunów, prowadzenie ciągłych akcji promocyjnych.	Liczba przeprowadzonych kampanii promocyjnych dot. rekrutacji nowych opiekunów.
1.2	Tworzenie nowych jednostek opiekuńczych.	Liczba nowo utworzonych placówek/jednostek opiekuńczo-wychowawczych.
1.3	Tworzenie zawodowych rodzin zastępczych specjalistycznych oraz pogotowia rodzinnego.	Liczba nowo podpisanych umów z zawodowymi rodzinami zastępczymi.
1.4	Budowanie sieci rodzin pomocowych.	Liczba przeszkolonych i gotowych do pracy rodzin pomocowych.
1.5	Systematyczne szkolenia dla kandydatów na rodziców zastępczych.	Liczba osób, które ukończyły szkolenie i uzyskały zaświadczenie kwalifikacyjne.
1.6	Ułatwienie dostępu do poradnictwa specjalistycznego (psycholog, pedagog).	Liczba udzielonych porad/konsultacji dla dzieci i opiekunów.
1.7	Podnoszenie kompetencji rodziców w zakresie niwelowania deficytów rozwojowych.	Liczba zorganizowanych warsztatów podnoszących kompetencje opiekuńcze.
1.8	Organizowanie spotkań integracyjnych i wymiany doświadczeń.	Liczba zorganizowanych eventów/grup wsparcia dla rodzin zastępczych.
1.9	Szkolenia z zakresu pracy z dzieckiem krzywdzonym.	Odsetek opiekunów przeszkolonych w tematyce traumy i przeciwdziałania przemocy.
1.10	Podejmowanie działań na rzecz utworzenia mieszkań treningowych.	Liczba przygotowanych lub oddanych do użytku mieszkań treningowych.
1.11	Realizacja programów usamodzielniania i pomoc finansowa.	Liczba usamodzielnionych wychowanków objętych wsparciem finansowym.
1.12	Wsparcie dla osób o szczególnych potrzebach po opuszczeniu pieczy.	Liczba osób objętych asystą po ukończeniu 18. roku życia.
1.13	Wdrożenie regularnej superwizji dla koordynatorów i specjalistów.	Liczba godzin zrealizowanej superwizji w skali roku.
1.14	Doskonalenie współpracy międzyinstytucjonalnej w sytuacjach kryzysowych.	Liczba podpisanych porozumień lub opracowanych procedur międzyinstytucjonalnych.
1.15	Pozyskiwanie wolontariuszy wspierających rodziny zastępcze.	Liczba aktywnych wolontariuszy współpracujących z systemem pieczy.
2.	OSOBY Z NIEPEŁNOSPRAWNOŚCIAMI	
2.1	Rozwój działalności WTZ i ŚDS.	Liczba dostępnych miejsc w Warsztatach Terapii Zajęciowej i ŚDS.
2.2	Realizacja opieki wytchnieniowej.	Liczba rodzin/opiekunów faktycznie objętych usługą opieki wytchnieniowej.
2.3	Likwidacja barier funkcjonalnych.	Liczba dofinansowanych projektów z zakresu likwidacji barier (architektonicznych, technicznych).
2.4	Organizacja i wsparcie inicjatyw integracyjnych.	Liczba zorganizowanych imprez kulturalnych i sportowych o charakterze włączającym.
2.5	Organizacja zajęć dydaktycznych dla osób z niepełnosprawnością intelektualną.	Liczba dzieci objętych specjalistycznym kształceniem.
2.6	Wsparcie finansowe dla studentów (czesne i wydatki na naukę).	Kwota wypłaconych stypendiów/dofinansowań.

Lp.	Działanie	Wskaźnik
2.7	Wsparcie w organizacji zajęć pozalekcyjnych dla uczniów ze spec. potrzebami.	Liczba godzin zrealizowanych zajęć dodatkowych/terapeutycznych w szkołach.
2.8	Realizacja diagnostyki i terapii psychologiczno-pedagogicznej.	Liczba przeprowadzonych diagnoz i wydanych opinii/orzeczeń.
2.9	Koordinacja przejazdów do placówek i lekarzy.	Liczba osób korzystających z transportu specjalistycznego.
2.10	Inicjatywy edukacyjne o tematyce niepełnosprawności w szkołach.	Liczba przeprowadzonych lekcji/warsztatów uwrażliwiających dla uczniów.
2.11	Realizacja programów mieszkaniowych (mieszkania wspomagane/chronione).	Liczba miejsc w lokalach promujących samodzielność.
2.12	Cyfryzacja procedur urzędowych i medycznych.	Liczba usług dostępnych drogą elektroniczną (e-usługi).
2.13	Dystrybucja materiałów o prawach i formach wsparcia.	Liczba wydanych publikacji/broszur.
2.14	Tworzenie programów aktywizacji zawodowej i wsparcie biznesu.	Liczba osób, które podjęły zatrudnienie lub otworzyły własną działalność.
3.	ZDROWIE PSYCHICZNE	
3.1	Zapewnienie opieki całodobowej i wsparcia w środowisku.	Odsetek pacjentów objętych opieką środowiskową.
3.2	Asysta wykwalifikowanych opiekunów w domach.	Liczba zrealizowanych wizyt asystenckich w miejscu zamieszkania.
3.3	Procedury wsparcia dla wychowanków pieczy z zaburzeniami psychicznymi.	Opracowany dokument/algoritm postępowania proceduralnego służącego wsparciu wychowanków pieczy z zaburzeniami psychicznymi.
3.4	Działania przeciwdziałające stygmatyzacji.	Liczba kampanii społecznych i warsztatów dotyczących zdrowia psychicznego.
3.5	Publikacja cyfrowych wykazów placówek pomocowych.	Aktualność i liczba odślon internetowej bazy placówek.
4.	INTERWENCJA KRYZYSOWA	
4.1	Analizy i diagnozy zjawiska przemocy na terenie powiatu.	Raport z diagnozy opracowany i opublikowany w danym roku.
4.2	Sprawną realizacją procedury „Niebieskiej Karty”.	Liczba wszczętych i poprawnie prowadzonych procedur NK.
4.3	Rozwój dostępności przyjaznych pokoi przesłuchań.	Liczba certyfikowanych pokoi przesłuchań dostępnych w powiecie.
4.4	Programy korekcyjno-edukacyjne dla sprawców.	Liczba sprawców, którzy ukończyli program; odsetek osób niepowracających do przemocy.
4.5	Podnoszenie umiejętności służb (policja, oświata, medycyna).	Liczba przeszkolonych funkcjonariuszy i pracowników w zakresie rozpoznawania przemocy.
5.	CUDZOZIEMCY	
5.1	Realizacja Indywidualnych Programów Integracyjnych (IPI).	Liczba cudzoziemców objętych kontraktami integracyjnymi.
5.2	Wsparcie finansowe na naukę języka polskiego i koszty życia.	Liczba osób objętych wsparciem finansowym na naukę języka polskiego i koszty życia.
5.3	Obsługa świadczeń dla posiadaczy Karty Polaka.	Liczba pozytywnie rozpatrzonych wniosków o wsparcie finansowe.
5.4	Gotowość instytucjonalna i kursy dla kadr z zakresu obsługi obcokrajowców.	Liczba pracowników urzędów przeszkolonych z różnic kulturowych i prawa migracyjnego.

Źródło: opracowanie własne

6.2. OPIS SYSTEMU MONITOROWANIA REALIZACJI PLANU ORAZ OCENA SKUTECZNOŚCI PLANU

System monitorowania realizacji Planu oraz osiągnięcia wskaźników ma na celu zapewnienie skutecznego nadzoru nad postępowaniem wdrażania zaplanowanych działań oraz ocenę stopnia realizacji wyznaczonych celów. Efektywne monitorowanie stanowi kluczowy element powodzenia całego przedsięwzięcia, umożliwiając bieżące śledzenie zgodności realizowanych działań z założeniami Planu, a także szybkie reagowanie i wprowadzanie niezbędnych korekt w przypadku pojawienia się trudności. System ten zapewni przejrzystość oraz odpowiedzialność w procesie realizacji Planu, wspierając efektywne zarządzanie usługami społecznymi na terenie powiatu nowodworskiego.

Monitoring realizacji Lokalnego planu deinstytucjonalizacji i rozwoju usług społecznych powiatu nowodworskiego na lata 2026–2030 oraz stopnia osiągnięcia zaplanowanych wskaźników prowadzony będzie we współpracy z kluczowymi interesariuszami zaangażowanymi w opracowanie i wdrażanie dokumentu, w szczególności z:

- przedstawicielami władz powiatu nowodworskiego,
- Powiatowym Centrum Pomocy Rodzinie,
- jednostkami organizacyjnymi powiatu,
- organizacjami pozarządowymi,
- innymi partnerami społecznymi i instytucjonalnymi.

Gromadzenie danych dotyczących realizacji poszczególnych działań oraz osiągnięcia wskaźników należeć będzie do pracowników jednostek realizujących zadania ujęte w Planie, w szczególności Powiatowego Centrum Pomocy Rodzinie. Zebrane informacje, zgodne z określonymi wskaźnikami przypisanymi do celów szczegółowych, będą podlegały analizie przez zespół monitorujący.

Na podstawie przyjętych wskaźników, w okresie obowiązywania Planu opracowywane będą raporty podsumowujące postępy w jego realizacji. Raporty te stanowiąc będą podstawowe narzędzie oceny skuteczności podejmowanych działań oraz stopnia osiągnięcia zakładanych rezultatów, a także umożliwią formułowanie wniosków i rekomendacji do dalszych działań.

Ostatnim etapem wdrażania Lokalnego Planu Deinstytucjonalizacji i Rozwoju Usług Społecznych Powiatu Nowodworskiego na lata 2026–2030 będzie przeprowadzenie ewaluacji podjętych działań. Celem ewaluacji będzie kompleksowa ocena efektów oraz zasadności realizowanych działań, w tym stopnia osiągnięcia celów zawartych w Planie, skuteczności i efektywności wdrażanych rozwiązań oraz jakości świadczonych usług społecznych.

7. SPIS ELEMENTÓW GRAFICZNYCH

TABELE

Tabela 1. Powiązanie celów Planu z dokumentami strategicznymi wyższego szczebla	7
Tabela 2. Liczba ludności w podziale na płeć w latach 2022-2024.....	8
Tabela 3. Inne wskaźniki demograficzne w latach 2022-2024	9
Tabela 4. Poziom wykształcenia mieszkańców.....	10
Tabela 5. Poziom bezrobocia w latach 2022-2024	10
Tabela 6. Powody przyznawania pomocy społecznej łącznie w gminach powiatu w latach 2022-2024 10	
Tabela 7. Liczba osób i rodzin korzystających z pomocy społecznej w ramach zadań własnych łącznie w gminach powiatu w latach 2022-2024 wraz z kwotą świadczeń	12
Tabela 8. Podstawowe informacje o podmiotach (lokalizacja, liczba miejsc, użytkowanie) dla lat 2022-2024	15
Tabela 9. Informacje o personelu w podmiotach dla lat 2022-2024	15
Tabela 10. Obszary dofinansowania w ramach funduszy unijnych	39
Tabela 11. Obszary dofinansowania w ramach budżetu państwa oraz jednostek samorządowych	40
Tabela 12. Wskaźniki monitoringu	45

WYKRESY

Wykres 1. Piramida wieku i płci w 2024 roku	9
Wykres 2. Zapotrzebowanie na usługi społeczne dla osób z niepełnosprawnościami w opinii mieszkańców powiatu nowodworskiego	22
Wykres 3. Przyczyny niekorzystania z usług społecznych przez osoby z niepełnosprawnościami	23
Wykres 4. Brakujące w powiecie usługi społeczne dla osób z niepełnosprawnością według mieszkańców.....	24
Wykres 5. Zapotrzebowanie na usługi społeczne dla osób w kryzysie zdrowia psychicznego w opinii mieszkańców powiatu nowodworskiego	25
Wykres 6. Przyczyny niekorzystania z usług społecznych przez osoby w kryzysie zdrowia psychicznego	25
Wykres 7. Brakujące w powiecie usługi społeczne dla osób w kryzysie zdrowia psychicznego według mieszkańców.....	26

RYSUNKI

Rysunek 1. Lokalizacja powiatu nowodworskiego na tle województwa mazowieckiego wraz z podziałem administracyjnym	8
--	---