

Uchwała Nr XII/56/2007
Rady Powiatu Nowodworskiego
z dnia 25 października 2007r.

**w sprawie przyjęcia Powiatowej Strategii Rozwiązywania Problemów
Społecznych w powiecie nowodworskim na latach 2007 – 2012**

Na podstawie art. 12 pkt. 11 ustawy z dnia 5 czerwca 1998r. o samorządzie powiatowym (Dz.U. z 2001r. Nr 142 poz. 1592 z późn. zm.) oraz art. 19 pkt 1 ustawy z dnia 12 marca 2004r. o pomocy społecznej (Dz.U. z 2004r., Nr 64, poz. 593 z późn. zm.) Rada Powiatu Nowodworskiego uchwala, co następuje:

§1

Przyjmuje się Powiatową Strategię Rozwiązywania Problemów Społecznych w powiecie nowodworskim na lata 2007 – 2012 w brzmieniu załącznika do niniejszej uchwały.

§2

Wykonanie uchwały powierza się Zarządowi Powiatu

§3

Uchwała wchodzi w życie z dniem podjęcia.

PRZEWODNICZĄCY RADY


Paweł Rudy

KONSULTANT PRAWNY


Marek Rączka

POWIATOWA STRATEGIA
ROZWIĄZYWANIA PROBLEMÓW
SPOŁECZNYCH
W POWIECIE NOWODWORSKIM
W LATACH 2007 – 2012

Nowy Dwór Mazowiecki, dn. 5 października 2007r.

Powiatowe Centrum Pomocy Rodzinie w Nowym Dworze Mazowieckim

SPIS TREŚCI:

WSTĘP	1
Rozdział I Charakterystyka Powiatu Nowodworskiego	3
1.1 Położenie geograficzne powiatu nowodworskiego	4
1.2 Walory turystyczne powiatu nowodworskiego	5
1.3 Struktura demograficzna Powiatu nowodworskiego	6
1.4 Charakterystyka miast i gmin powiatu	7
1.5 Infrastruktura społeczna	9
1.5.1 Oświata i wychowanie	9
1.5.2 Poradnia Psychologiczno Pedagogiczna w Nowym Dworze Mazowieckim	10
1.5.3 Bezpieczeństwo publiczne	11
1.5.4. Wymiar sprawiedliwości	12
1.5.5. Bezpieczeństwo zdrowotne	13
Rozdział II Pomoc społeczna na poziomie powiatu	15
2.1 Podstawy prawne pomocy społecznej	15
2.2 Zadania powiatu z zakresu pomocy społecznej (zadania własne i zlecone)	15
2.3 Wykaz jednostek i placówek pomocy społecznej w Powiecie.....	19
2.4 Działalność Powiatowego Centrum Pomocy Rodzinie w Nowym Dworze Mazowieckim	21
2.5 Ośrodki Pomocy Społecznej	23
2.6 Rodzinne Domy Dziecka	23
2.7 Domy Pomocy Społecznej	24
2.8 Warsztaty Terapii Zajęciowej	25
2.9 Powiatowy Zespół d/s Orzekania o Niepełnosprawności	27
2.10 Powiatowy Urząd Pracy	29
2.11 Instytucje pozarządowe	29
2.12 Inne podmioty administracji publicznej oraz działalności gospodarczej.....	33
Rozdział III Diagnoza problemów społecznych Powiatu Nowodworskiego	35
3.1. Bezrobocie	35
3.2. Alkoholizm	38
3.3. Niepełnosprawność i długotrwała choroba	40
3.4. Bezdomność	46
3.5. Ubóstwo	47
3.6. Przemoc	48
3.7. Rodziny zastępcze	49
3.8. Placówki opiekuńczo- wychowawcze i inne zapewniające całodobową opiekę.....	56
3.8.1. Młodzieżowe ośrodki socjoterapii, młodzieżowe ośrodki wychowawcze ośrodki szkolno wychowawcze.....	56
3.8.2. Placówki opiekuńczo-wychowawcze wsparcia dziennego.....	57
3.8.3. Całodobowe placówki opiekuńczo- wychowawcze.....	58
3.9. Analiza SWOT – szanse i zagrożenia	62
3.10. Analiza SWOT – mocne i słabe strony	63
Rozdział IV Sposoby rozwiązywania problemów społecznych	65
4.1 Misja strategii	65
4.2 Cele strategiczne i operacyjne	65
ZAKOŃCZENIE	68

WSTĘP

W 1999 r. w ramach drugiej reformy samorządowej w Polsce przebudowano system pomocy społecznej. Zadania polityczne w tym zakresie powierzono samorządom. Powiatowemu Centrum Pomocy Rodzinie przypisano rolę instytucji koordynującej i usługodawczej na poziomie lokalnym. W związku z wejściem Polski w struktury Unii Europejskiej przed władzami samorządowymi pojawiły się nowe zadania z zakresu polityki społecznej, wynikające z polityki regionalnej Unii Europejskiej. Ponadto zmiany legislacyjne w kraju nałożyły na samorząd realizację wielu zadań sfery społecznej. Od 1 maja 2004 roku zaczęła obowiązywać nowa ustawa o pomocy społecznej, przekazująca samorządom lokalnym realizację całych obszarów pomocy społecznej państwa.

Szeroko rozumiane problemy społeczne, w tym z zakresu pomocy społecznej, należy spostrzegać uwzględniając system zabezpieczenia społecznego jako całość, wraz ze wszystkimi aspektami działania polityki społecznej, której możliwości i zakres mają decydujący wpływ na skuteczność działań pomocy społecznej.

Wg ustawy o samorządzie powiatowym, mieszkańcy powiatu tworzą z mocy prawa lokalną wspólnotę samorządową, dlatego dbając o sprawy członków wspólnoty niniejszy dokument adresowany jest przede wszystkim do rodzin znajdujących się w trudnej sytuacji życiowej, wymagającej interwencji służb społecznych, a także do środowisk i przedstawicieli samorządów, organizacji pozarządowych i lokalnej administracji publicznej. Przed władzami samorządowymi oraz instytucjami pomocy społecznej na poziomie lokalnym stoją do rozwiązania trudne problemy społeczne. Pogłębiające się dysproporcje dochodowe rodzin, zjawiska związane ze sferą ubóstwa, niedostatek materialny rodzin, problemy egzystencji osób samotnych i starszych oraz niepełnosprawnych tworzą powiązany ze sobą konglomerat problemów społecznych, które decydują w istocie o sposobie odczuwania jakości życia przez społeczność lokalną. Od skuteczności ich rozwiązania zależy funkcjonowanie wspólnoty samorządowej jaką stanowi powiat i jego współpracy z innymi samorządami, podmiotami gospodarki wolnorynkowej i z organizacjami pozarządowymi. Rozwiązanie problemów społecznych jest procesem długofalowym, dlatego celowe jest strategiczne podejście, również na poziomie lokalnym, do zagadnień ze sfery polityki społecznej. Wyrazem tego procesu jest „Strategia Rozwiązywania Problemów Społecznych Powiatu Nowodworskiego”, kierująca działania władz samorządowych instytucji opieki społecznej (głównie Powiatowego Centrum Pomocy Rodzinie). Wytyczenie strategicznych kierunków, oparte jest na diagnozie problemów społecznych występujących w powiecie nowodworskim. Zaproponowane przyjęcie nowych rozwiązań wynikających z analizy szans i zagrożeń oraz słabych i mocnych stron (analiza

SWOT), mają na celu ograniczenia niekorzystnych zjawisk. Realizacja zadań postawionych przed pomocą społeczną (zarówno na poziomie społeczności lokalnej, jak i na poziomie rodziny i jednostki), a także konieczność wypracowania nowych form pomocy, wymaga profesjonalnego i systemowego diagnozowania problemów społecznych w skali powiatu.

Strategia rozwiązywania problemów pomocy społecznej ukierunkowana jest na rozszerzenie i pogłębienie form pracy socjalnej, współpracę z różnymi instytucjami i organizacjami pozarządowymi zajmującymi się pomocą społeczną w powiecie oraz instytucjami działającymi w szerszym obszarze polityki społecznej jak: oświata, służba zdrowia i sądownictwo.

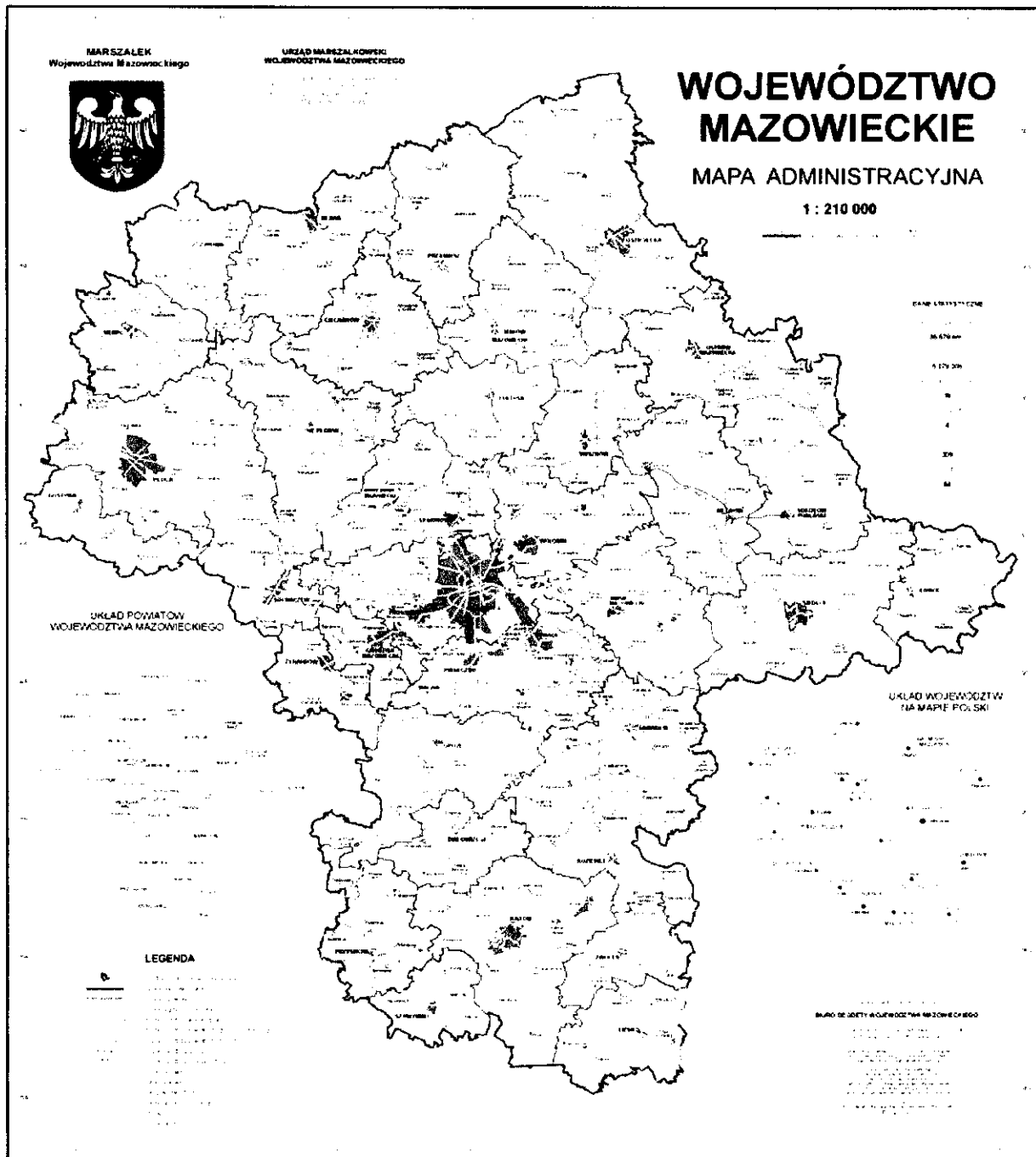
Diagnoza problemów społecznych występujących na terenie powiatu nowodworskiego została sporządzona w oparciu o dane będące w dyspozycji Powiatowego Centrum Pomocy Rodzinie w Nowym Dworze Mazowieckim uzyskane w toku bieżącej jego działalności, dane uzyskane z gminnych i miejskich Ośrodków Pomocy społecznej w Nowym Dworze Mazowieckim, Nasielsku, Pomiechówku, Leoncinie, Zakroczymiu i Czosnowie, Miejskich i Gminnych Urzędów (szczególnie wydziały i referaty spraw obywatelskich), Komisji Rozwiązywania Problemów Alkoholowych w Pomiechówku, Leoncinie i Czosnowie, Ośrodka Apostolstwa Trzeźwości w Zakroczymiu, Głównego Urzędu Statystycznego w Ostrołęce, Powiatowego Urzędu Pracy w Nowym Dworze Mazowieckim, Komendy Powiatowej Policji w Nowym Dworze Mazowieckim, III Wydziału Rodzinnego i Nieletnich Sądu Rejonowego w Nowym Dworze Mazowieckim, Urzędu Stanu Cywilnego w Nowym Dworze Mazowieckim, Wydziału Spraw Społecznych Starostwa Powiatowego w Nowym Dworze Mazowieckim i organizacji współpracujących z PCPR w Nowym Dworze Mazowieckim.

W przygotowaniu niniejszego dokumentu pod redakcją p.o. Dyrektora Powiatowego Centrum Pomocy Rodzinie w Nowym Dworze Mazowieckim – Marka Rączki brały udział następujące osoby: pracownicy socjalni PCPR – Barbara Malitka, Angelika Sosińska, Anna Stankowska, Katarzyna Strzelczak i stażystka – Katarzyna Adamkiewicz.

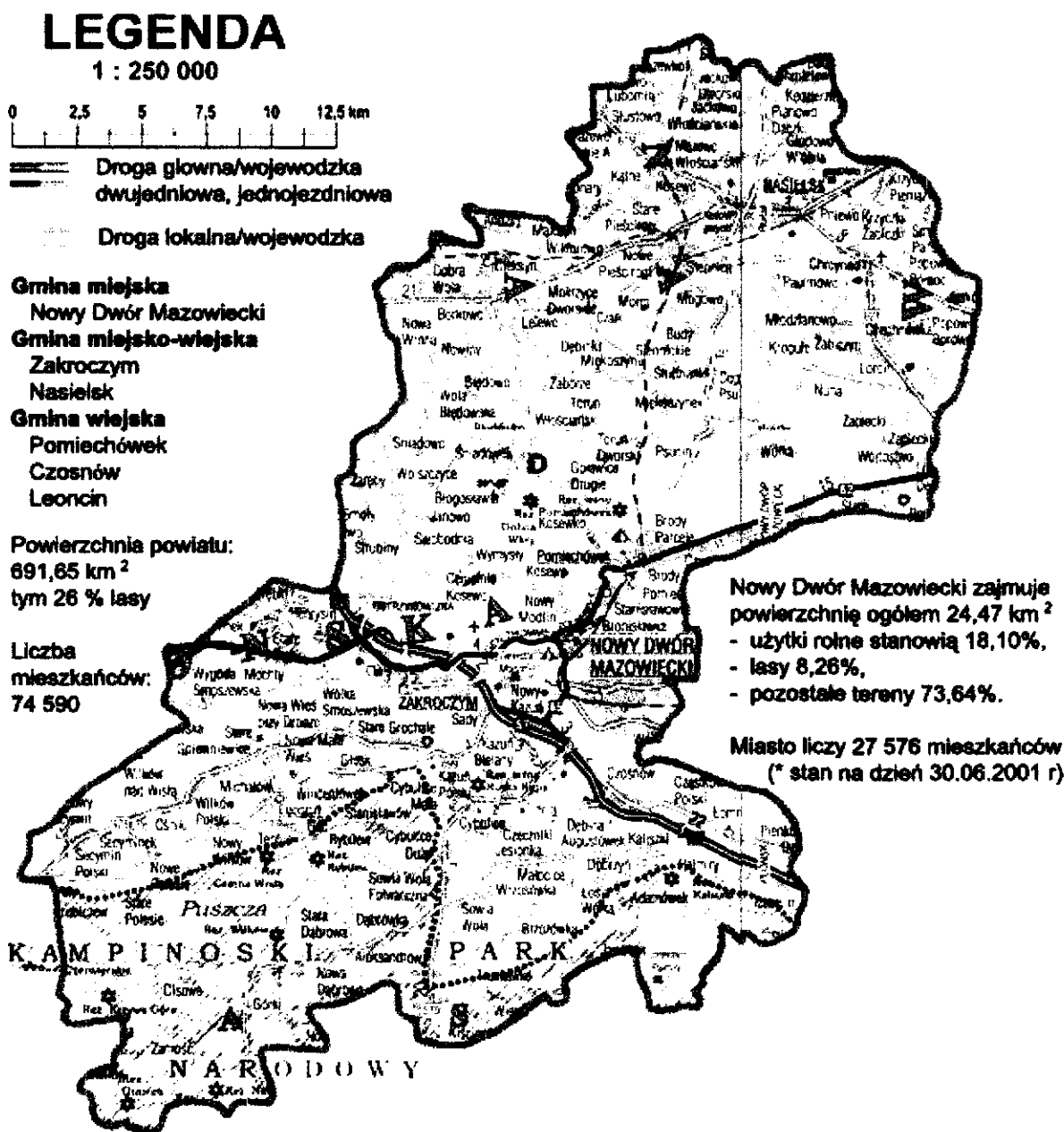
Rozdział I Charakterystyka powiatu nowodworskiego

Powiat nowodworski został utworzony w wyniku reformy administracyjnej kraju z dnia 1 stycznia 1999 roku i jest jednym z trzydziestu ośmiu powiatów województwa mazowieckiego. Powiat leży w środkowej części województwa mazowieckiego i graniczy z 5 powiatami, tj. pułuskim, płońskim, sochaczewskim, legionowskim i warszawskim zachodnim. (rys. 1).

Rys 1. Mapa województwa mazowieckiego



Rys 2. Mapa powiatu



1.1 Położenie geograficzne powiatu nowodworskiego

Powiat nowodworski położony jest w środkowej części województwa mazowieckiego i obejmuje obszar 691,6 km² tj. 1,9 % powierzchni województwa mazowieckiego, z czego 25,3% stanowią lasy. Głównymi jednostkami przyrodniczo – krajobrazowymi na terenie powiatu są: Wysoczyzna Ciechanowska - północna część powiatu, Wysoczyzna Płońska - północno-zachodnia część, Kotlina Warszawska - południowa część, Międzyrzecze Wisły i Narwi. Powiat leży

w dorzeczu Wisły, która równoleżnikowo przecina Ziemię Nowodworską na zachód, na długości około 33 km. W środkowo-wschodniej części powiatu nowodworskiego znajduje się ujście do Wisły jej prawobrzeżnego dopływu Narwi. W widłach rzek Wisły i Narwi położone jest miasto powiatowe Nowy Dwór Mazowiecki. Największym dopływem Narwi w obrębie powiatu jest rzeka Wkra, która uchodzi do Narwi w okolicach Pomiechówka.

1.2 Walory turystyczne powiatu nowodworskiego

Położenie powiatu nowodworskiego w bezpośrednim sąsiedztwie aglomeracji warszawskiej oraz przy trasach wiodących na Warmię, Mazury i nad Morze Bałtyckie wyznacza funkcje rekreacyjną dla jego obszaru. Środowisko przyrodnicze, tj. znaczny udział terenów leśnych (około 26%) rzeki – potencjalne szlaki wodne (Wisła, Narew i Wkra) stwarzają korzystne warunki do rozwoju turystyki i wypoczynku.

W oparciu o analizę walorów przyrodniczo – krajobrazowych oraz zainwestowania turystyczno – wypoczynkowych w powiecie wyróżnia się obszary II, III i IV kategorii (klasy) atrakcyjności turystycznej.

Najbardziej atrakcyjne dla rekreacji są:

- doliny Wisły, Narwi stanowiące układy rzeczne o dużej naturalności (unikalne w skali Europy)
- Puszcza Kampinoska, (Kampinoski Park Narodowy) stanowiące zaplecze dla rozwoju turystyki kwalifikowanej z terenami przyległymi, na których zlokalizowana jest baza noclegowa,
- dolina dolnej Wkry w gminie Pomiechówek i Nasielsku z przyległymi kompleksami leśnymi,
- okolice Zakroczymia i Modlina z fortyfikacjami.

Atrakcyjne przyrodniczo, krajobrazowo i rekreacyjnie tereny w powiecie występują w gminach: Czosnów, Leoncin, Pomiechówek, Zakroczym oraz w południowej części gminy Nasielsk.

Najważniejszymi ośrodkami, miejscowościami o walorach krajoznawczo – kulturowych są miejscowości: Modlin, Zakroczym, Nowy Dwór Mazowiecki oraz Pomiechówek, które pełnią funkcje obsługi ruchu turystycznego.

Dominujące formy rekreacji w powiecie to:

- wypoczynek weekendowy nad wodą lub w lesie, w oparciu o ogólnodostępne obiekty noclegowe lub domki letniskowe,

- pobyty agroturystyczne,
- ekoturystyka oraz wycieczki rowerowe i piesze,
- tranzytowy ruch turystyczny z Warszawy na Warmię, Mazury, nad morze.

1.3 Struktura demograficzna powiatu nowodworskiego¹

Powiat zamieszkuje ok. 74,8 tys. osób, tj. 1.5 % ludności województwa, w tym ludność miejska stanowi 50,9% (Nowy Dwór Mazowiecki - 27,6 tys. , Nasielsk - 7 tys. Zakroczym – 3,4 tys.).

Tabela 1. Liczba ludności w powiecie z podziałem na gminy.

				Miasto			Wieś		
	ogółem	mężczyzn	kobiet	razem	mężczyzn	kobiet	razem	mężczyzn	kobiety
Powiat	75673	36862	38811	38275	18442	19833	37398	18420	18978
Nowy Dwór Maz.	27538	13243	14295	27538	13243	14295	-	-	-
Czosnów	8687	4268	4419	-	-	-	8687	4268	4419
Nasielsk	19263	9546	9717	7368	3574	3794	11895	5972	5923
Pomiechówek	8818	4223	4595	-	-	-	8818	4223	4595
Zakroczym	6285	3060	3225	3369	1625	1744	2916	1435	1481
Leoncin	5082	2522	2560	-	-	-	5082	2522	2560

Tabela 2. Struktura wiekowa powiatu.

	ogółem	0-4 lata	5-9	10-14	15-19	20-24	25-29	30-34	35-39	40-44	45-49	50-54	55-59	60-64	65 i więcej
ogółem	75673	3861	4155	50262	5623	6644	6205	5553	4719	4980	6382	5978	4634	2661	9252
kobiety	38811	1948	1992	2470	2733	3366	3031	2729	3237	2482	3152	3017	2399	1443	5712
mężczyźni	36862	1913	2163	2556	2890	3278	3174	2824	2382	2498	3230	2961	2235	1218	3540

Tabela 3. Gęstość zaludnienia powiatu z podziałem na gminy.

Gmina	Powierzchnia W km2	Gęstość zaludnienia na 1 km2
ogółem	692	109
Nowy Dwór Maz.	28	974
Nasielsk	203	95

1 Dane administracyjno – demograficzne sporządzone na podstawie Głównego Urzędu Statystycznego z 2005 r

Gmina	Powierzchnia W km²	Gęstość zaludnienia na 1 km²
Zakroczym	72	88
Czosnów	128	68
Leoncin	159	32
Pomiechówek	102	86

1.4 Charakterystyka miast i gmin powiatu

Powiat nowodworski pod względem administracyjnym składa się z sześciu gmin:

- miejskiej – Nowy Dwór Mazowiecki o powierzchni 2 446 ha,
- miejsko – wiejskiej – Nasielsk o powierzchni 19 295 ha ,
- miejsko – wiejskiej – Zakroczym o powierzchni 7 142 ha,
- wiejskiej – Czosnów o powierzchni 12 850 ha,
- wiejskiej – Pomiechówek o powierzchni 10 250 ha,
- wiejskiej – Leoncin o powierzchni 15 880 ha.

Teren Powiatu położony jest w korzystnej relacji przestrzennej do krajowego systemu komunikacji drogowej i kolejowej. Dobre powiązania zapewniają magistrala kolejowa E-65 Warszawa-Gdańsk i drogi krajowe :

- nr 7 (Gdańsk - Mława - Płońsk - Warszawa - Kraków - Chyżne),
- nr 62 (Włocławek - Płock - Wyszogród - Nowy Dwór Mazowiecki – Pomiechówek – Serock),
- nr 630 (Nowy Dwór Mazowiecki – Jabłonna),
- nr 579 (Kazuoń – Leszno).

Miasto Nowy Dwór Mazowiecki jest ważnym ośrodkiem gospodarczym województwa mazowieckiego. Prowadzi tu działalność około 2500 krajowych podmiotów gospodarczych (część o zasięgu ogólnopolskim) oraz kilka przedsiębiorstw z kapitałem zagranicznym. Wszelkie instytucje użyteczności publicznej, administracji, banki, firmy doradztwa finansowego i prawnego, ubezpieczeniowe i przedsiębiorstwa transportowe tworzą dobrze rozwinięte otoczenie biznesu. Dodatkowe atuty miasta i gminy to także olbrzymie możliwości rozwoju turystyki i rekreacji oraz wykwalifikowane zasoby ludzkie.

W gminie istnieją atrakcyjne warunki do podejmowania działalności gospodarczej. Na atrakcyjność inwestycyjną znakomicie wpływa utworzenie w jej granicach Mazowieckiej Specjalnej Strefy Ekonomicznej „Technopark – Modlin” z planowanym lotniskiem Cargo – Modlin. Pożądane rodzaje działalności gospodarczej, to między innymi przetwórstwo rolno – spożywcze,

komunikacja, motoryzacja, elektronika, automatyka przemysłowa, telekomunikacja, informatyka, biotechnologia, logistyka. MSSE „Technopark – Modlin” jako jedna z niewielu w Polsce spełnia wszystkie kryteria ustawowe Światowej Organizacji Handlu (WTO), a prowadzenie działalności w jej granicach zapewnia inwestorom ulgi w podatku dochodowym oraz od nieruchomości.

Gmina Pomiechówek leży w północnej części Niziny Mazowieckiej, w urokliwej dolinie Wkry, w pobliżu jej ujścia do Narwi. Rozległe, nadrzeczne łąki i duże, urozmaicone kompleksy leśne, znajdujące się zaledwie 40 km od Warszawy, stanowią znakomite miejsce wypoczynku dla mieszkańców stolicy. Pomiechówek jest gminą turystyczno – sportową. Jedną trzecią powierzchni gminy, bo blisko 3000 ha, zajmują lasy, które niegdyś miały charakter puszczański. Ekwenement w tej części Mazowsza, uważanym za bez jeziorny, stanowi jezioro Pomocnia w Błędowie. W 1991 roku powstał Rezerwat Przyrody Dolina Wkry – utworzony w celu ochrony krajobrazu przełomowego odcinka Wkry i pozostałości lasów łągowych. Różnorodne zbiorowiska roślinne stanowią doskonałe środowisko życia rozmaitych zwierząt, między innymi dla 29 gatunków ssaków, w tym 12 chronionych.

Gmina Zakroczym odznacza się ciekawymi i tajemniczymi walorami krajobrazowymi. Siedzibą władz administracyjnych gminy jest Zakroczym, to najstarszy gród na Mazowszu, położony na prawym brzegu Wisły w odległości 41 km od Warszawy, przy trasie szybkiego ruchu Warszawa – Gdańsk. Gmina ta, to kraina niepowtarzalnych wąwozów, wyłobionych przed tysiącami lat przez lodowiec. Liczne, ale i bardzo rzadkie gatunki zwierząt i roślin są chlubą tego miasta i prawdziwą atrakcją tychże okolic dla przebywających i zwiedzających tu ludzi. Wspaniałe warunki do uprawy, przetwórstwo warzyw i owoców miękkich. Zakroczym to jedna z najlepszych baz warzywniczo – ogrodniczych w całej Polsce. Są to atuty do inwestowania firm krajowych i zagranicznych, które będą chciały połączyć swoje plany rozwojowe z miejscowymi firmami, tworząc nowe miejsca pracy także dla osób niepełnosprawnych.

Gmina Czosnów położona jest 25 km od centrum Warszawy. Przez teren gminy przebiega trasa Warszawa – Gdańsk, przy której zlokalizowano tereny pod inwestycje dla składów, magazynów rzemiosła i drobnego przemysłu. Południowa i zachodnia część gminy to Kampinoski Park Narodowy. W jego otulinie znajdują się tereny przeznaczone pod budownictwo mieszkaniowe, które ze względu na walory przyrodnicze terenu, dobrą infrastrukturę i komunikację ze stolicą cieszą się dużym zainteresowaniem, zwłaszcza mieszkańców Warszawy. Do lat 90 – tych gmina miała charakter typowo rolniczy. Obecnie kreowane są dwa nowe kierunki rozwoju: rzemiosło, drobny przemysł i przetwórstwo oraz turystyka i wypoczynek. Na terenie gminy znajdują się miejsca pamięci narodowej, do których można zaliczyć cmentarz w Palmirach.

Gmina Leoncin jest typową gminą rolniczą. Połowę terytorium gminy zajmuje Kampinoski Park Narodowy. Otulina tego parku wyznacza funkcje, które mogą pełnić gminne tereny, między innymi: rolniczą, mieszkaniową, rekreacyjno – turystyczną. Atutem gminy jest szczególnie mikroklimat terenu położonego pomiędzy lasem i rzeką oraz ciągła rozbudowa infrastruktury służącej ochronie środowiska. Mieszkańcy gminy dysponują wolnymi lokalami, zapraszają chętnych na letnie pobyty w ramach tzw. agroturystyki. Niewielka odległość od stolicy sprzyja turystyce, zwłaszcza sobotnio- niedzielnej, jej mieszkańców. Ciekawostką tego terenu są pomniki przyrody i zabytki architektury oraz rezerwat przyrody w Nowych Grochalach.

Miasto Nasielsk jest nową gminą, która w wyniku nowego podziału administracyjnego weszła w skład powiatu nowodworskiego. Jest ona terenem typowo rolniczym z dobrym przemysłem. W sektorze rolniczym istnieje około 2200 prywatnych gospodarstw, w których zatrudnienie znajduje około 4 tys. osób. W sektorze prywatnym działa ponad 1051 firm, o charakterze handlowo-usługowo-produkcyjnym². Miasto Nasielsk posiada liczne tereny przeznaczone pod rozwój przemysłu. Są one położone przy trasach przelotowych przez gminę oraz przy ważnej linii kolejowej Warszawa – Gdańsk. Na terenie tej gminy, podobnie jak w pozostałych gminach powiatu nowodworskiego są atrakcyjne tereny rekreacyjne w dorzeczu Wkry. Malowniczo położone koryto rzeki, wśród zielonych łąk i sosnowych lasów, pozwala na spokojny i aktywny wypoczynek.

1.5 Infrastruktura społeczna

1.5.1 Oświata i wychowanie

Powiat jest organem prowadzącym dla następujących szkół ponadpodstawowych:

- **Szkoły publiczne:** LO w Nowym Dworze Maz., LO w Nasielsku, ZSZ Nr 1 w Nowym Dworze Maz, ZSZ w Nasielsku i ZSR CKU w Pomiechówku, Zespół Szkół Specjalnych w Nowym Dworze Maz.
- **Szkoły niepubliczne o uprawnieniach szkół publicznych:** Liceum Handlowe dla Młodzieży i dla Dorosłych, Społeczne Technikum dla Dorosłych w Nowym Dworze Maz., Społeczne Liceum Ogólnokształcące w Nowym Dworze Maz., Zespół Niepublicznych Szkół i Placówek Oświatowych w Nowym Dworze Maz., Niepubliczna Policealna Szkoła Bodyguardów i Detektywów w Nowym Dworze Maz.
- **Oświata pozaszkolna:** Ośrodek szkolenia BHP, Centrum Szkoleniowe CENTAUR 44 MAGNUM Niepubliczna Placówka Kształcenia Ustawicznego i Praktycznego w zawodzie pracownik ochrony³

2 www.nasielsk.pl

3 Dane pochodzą z Wydziału Spraw Społecznych Starostwa Powiatowego w Nowym Dworze Maz.

W gestii gminy znajdują się przedszkola, szkoły podstawowe i gimnazja.

Obecnie w szkołach prowadzonych przez powiat nowodworski kształci się młodzież m.in. w następujących kierunkach; ogólnokształcącym, mechanicznym, ochrony środowiska, rolniczo-ogrodniczym, budowlanym, handlowym, ekonomicznym, technologii żywienia i gospodarstwa domowego oraz agrobiznesu (to w zakresie szkół średnich ponadpodstawowych), natomiast w zakresie zasadniczych szkół zawodowych kształci się w następujących kierunkach; mechanicznym, budowlanym, rolniczym i ogrodniczym oraz wielozawodowym.

Jeśli chodzi o zmiany jakie dokonały się w ostatnich latach, to dotyczą one głównie zaprzestania kształcenia w kierunkach chemicznych. Brak zainteresowania tymi kierunkami spowodowane jest kłopotami na rynku pracy. W zakresie kształcenia na poziomie zasadniczych szkół zawodowych coraz większym zainteresowaniem cieszą się oddziały wielozawodowe.

Wysokie bezrobocie zwłaszcza wśród absolwentów i młodych ludzi stawia wyzwanie dostosowania kierunków kształcenia do nowych potrzeb. Kształcenie młodzieży powinno uwzględniać potrzeby powstawania małych, rodzinnych zakładów pracy takich jak sklepy, warsztaty mechaniczne, punkty usługowe itp. Duża liczba młodzieży będzie podejmować dalszą naukę na wyższych uczelniach. Zmiana charakteru kształcenia wymaga także propozycji ze strony pracodawców.

Nowe kierunki kształcenia muszą wynikać z zasobów i programów przyszłego rozwoju i być podporządkowane nowym miejscom zatrudnienia: prywatny biznes związany z przetwórstwem rolno-spożywczym, turystyką, gastronomią, usługami naprawczymi. Do tych kierunków będą także należały wszystkie dziedziny usług m.in. opiekuńcze, edukacyjne, informatyczne i doradcze (obsługa biurowo-rachunkowa, prawna, finansowa). Wykorzystując walory przyrodnicze i krajobrazowe powiatu należy uruchomić kierunki dla zawodów związanych z pielęgnacją krajobrazu, ochroną środowiska oraz z zachowaniem tożsamości regionu.

1.5.2 Poradnia Psychologiczno Pedagogiczna w Nowym Dworze Mazowieckim

Poradnia jest placówką świadcząca specjalistyczną pomoc dla:

- dzieci i młodzieży,
- rodziców i opiekunów,
- nauczycieli i wychowanków,
- potrzebujących pomocy i wsparcia.

Zatrudnia psychologów, pedagogów, logopedów i terapeutów.

Prowadzi działalność :

- diagnostyczną,

- terapeutyczną,
- profilaktyczną,
- edukacyjną,
- doradztwa zawodowego.

Każdy zgłaszający się do Poradni może liczyć na specjalistyczną pomoc, wysłuchanie i wsparcie, dyskrecje i poufność, atrakcyjne formy pracy⁴.

W mieście Nasielsk działa filia poradni.

1.5.3. Bezpieczeństwo publiczne

Na terenie powiatu nowodworskiego funkcjonuje Komenda Powiatowa Policji z następującymi jednostkami podległymi:

- komisariat policji w Czosnowie,
- komisariat w Nasielsku,
- posterunek policji w Pomiechówku
- posterunek policji w Zakroczymiu.

Powiatowa Komenda Policji, w zależności od realizowanych zadań, dzieli się na poszczególne sekcje:

- Sekcja Prewencji,
- Sekcja Kryminalna,
- Sekcja Ruchu Drogowego,
- Sekcja dochodzeniowo śledcza
- Zespół Kadr i Szkolenia
- Referat wspomagający

Sekcja Prewencji realizuje m. in. zadania w zakresie nadzoru nad działalnością służby prewencji oraz współdziałania w zakresie prewencji ogólnej między innymi przez:

- koordynowania działań komórek organizacyjnych do spraw nieletnich i patologii w komisariatach Policji,
- zapewnienie doraźnej opieki i właściwych wychowawczo warunków pobytu nieletnim sprawcom czynów karalnych zatrzymanych w związku z prowadzonym przez jednostki Policji postępowaniem wyjaśniającym oraz nieletnim konwojowanym do placówek opiekuńczo-wychowawczych lub resocjalizacyjnych,
- współdziałanie z organami państwowymi, samorządowymi i organizacjami społecznymi w zapewnieniu bezpieczeństwa i porządku publicznego,

4 www.pow.nowodworski.bip.iap.pl

1.5.4. Wymiar Sprawiedliwości

Sąd Rejonowy w Nowym Dworze Mazowieckim działa w obszarze właściwości Sądu Okręgowego Warszawa-Praga w Warszawie dla miasta Nowy Dwór Mazowiecki oraz gmin: Czosnów, Leoncin, Pomiechówek i Zakroczym. Sąd Rejonowy znajduje się również w Pułtusku, który jest miejscowo właściwy dla miasta Nasielsk.

Wydziały Sądu Rejonowego i ich właściwości:

- do zakresu działania I Wydziału Cywilnego należy rozpoznawanie spraw z zakresu prawa cywilnego
- do zakresu działania II Wydziału Karnego należy rozpoznawanie spraw z zakresu prawa karnego.
- do zakresu działania III Wydziału Rodzinnego i Nieletnich należy rozpoznawanie spraw: z zakresu prawa rodzinnego i opiekuńczego, dotyczących demoralizacji i czynów karalnych nieletnich, dotyczących leczenia osób uzależnionych od alkoholu oraz środków odurzających i psychotropowych i należących do sądu opiekuńczego na podstawie odrębnych ustaw.
- do zakresu działania IV Wydziału Ksiąg Wieczystych należy rozpoznawanie spraw wieczysto-księgowych.
- do zakresu działania V Wydziału Grodzkiego należy rozpoznawanie spraw o wykroczenia w pierwszej instancji, o wykroczenia skarbowe.

Zespoły Kuratorskiej Służby Sądowej w Sądzie Rejonowym w Nowym Dworze Mazowieckim dzielą się na :

- II Zespół Kuratorskiej Służby Sądowej – który wykonuje orzeczenia w sprawach karnych.
- III Zespół Kuratorskiej Służby Sądowej – który wykonuje orzeczenia w sprawach rodzinnych i nieletnich.

Prokuratura Rejonowa w Nowym Dworze Mazowieckim dla miasta Nowy Dwór Mazowiecki oraz gmin: Czosnów, Leoncin, Pomiechówek i Zakroczym⁵, działa w obszarze właściwości Prokuratury Okręgowej Warszawa-Praga.

Zadaniem prokuratury jest reagowanie na sytuacje w których prawo jest naruszane i podejmowanie określonych środków prawnych w celu przywrócenia stanu zgodnego z prawem lub - jeżeli naruszenie prawa jest przestępstwem - doprowadzenie do wymierzenia przez sąd sankcji za łamanie prawa⁶.

⁵ www.powp.pl

⁶ www.prokuratura.walbrzych.pl

1.5.5. Bezpieczeństwo zdrowotne.

Mieszkańców powiatu nowodworskiego w zakresie udzielania świadczeń zdrowotnych i promocji zdrowia obsługują następujące placówki zdrowia :

Szpital Powiatowy z oddziałami :

- chorób wewnętrznych
- anestezjologii i intensywnej terapii
- dziecięcy pediatryczny
- ginekologiczno-położniczy
- chirurgiczny ogólny
- noworodkowy
- pododdział medycyny paliatywnej,
- blokiem operacyjnym,
- szpitalna izba przyjęć
- pracowniami diagnostyki kardiologicznej
- szpitalny oddział ratunkowy
- pracownia usg i rtg
- nocna pomoc lekarska i pogotwie ratunkowe

Poradnia Specjalistyczna, w której mieszczą się :

- laboratorium,
- rehabilitacja,
- stomatologia,
- ginekologia
- dermatologia
- okulistyka
- diabetologia
- neurologia
- protetyka
- poradnia odwykowa
- poradnia zdrowia psychicznego

Placówki podstawowej opieki zdrowej:

- publiczne
- niepubliczne.

Opiekę zdrowotną mieszkańcom poszczególnych gmin zapewniają zakłady podstawowej opieki zdrowotnej, którą tworzą ośrodki zdrowia, przychodnie lekarskie, stacja pogotowia ratunkowego w Nasielsku.

Rozdział II Pomoc Społeczna na poziomie powiatu

2.1. Podstawy prawne pomocy społecznej

Wśród wielu uregulowań prawnych dotyczących pomocy społecznej do najważniejszych należą:

- Ustawa z dnia 12 marca 2004 roku o pomocy społecznej (tekst jednolity Dz.U. Z 2004 roku, Nr 64, poz. 593 z późniejszymi zmianami)
- Ustawa z dnia 27 sierpnia 1997 roku o rehabilitacji zawodowej i społecznej oraz zatrudnianiu osób niepełnosprawnych (Dz. U. Nr. 123, poz. 776 z późniejszymi zmianami)
- Ustawa z dnia 19 sierpnia 1994 roku o ochronie zdrowia psychicznego (Dz.U. Nr 111, poz. 535 z późniejszymi zmianami)
- Ustawa z dnia 30 sierpnia 1991 roku o zakładach opieki zdrowotnej Dz. U.z 2007 Nr 14 poz. 89 z późniejszymi zmianami)
- Ustawa z 5 czerwca 1998 o samorządzie powiatowym (Dz. U. 2001 Nr 142)
- Ustawa o cudzoimcach z dnia 13 czerwca 2003 r. z późn zm.(Dz. U. Nr 128 poz.1175)
- Ustawa o przemoc w rodzinie z dnia 29 lipca 2005 r.(Dz. U. Nr 180 poz.1493)

2.2. Zadania powiatu z zakresu pomocy społecznej (zadania własne i zlecone).

Wprowadzony od początku stycznia 1999r. podział terytorialny państwa oraz towarzysząca mu reforma samorządowa, w ramach której zostały utworzone powiaty spowodowała podział zadań publicznych o charakterze ponadgminnym m.in. w zakresie: polityki społecznej, polityki prorodzinnej oraz wspierania osób niepełnosprawnych. Reforma administracyjna wpływa na kształt polityki społecznej a w szczególności pomocy społecznej. Wyposażyła samorządy- gminne, powiatowe i wojewódzkie w kompetencje i instrumenty do realizacji zadań z zakresu polityki społecznej. Ustawa z dnia 12.03.2004r. O pomocy społecznej określa katalog zadań własnych i zleconych dla samorządu powiatowego.

Pomoc Społeczna jest instytucją polityki społecznej państwa, mającą na celu umożliwienie osobom i rodzinom przezwyciężanie trudnych sytuacji życiowych, których nie są one w stanie pokonać, wykorzystując własne uprawnienia, zasoby i możliwości.⁷

⁷ Ustawa z dnia 12 marca 2004r. o Pomocy Społecznej

Do zadań własnych gminy o charakterze obowiązkowym należy:

- 1) opracowanie i realizacja gminnej strategii rozwiązywania problemów społecznych ze szczególnym uwzględnieniem programów pomocy społecznej, profilaktyki i rozwiązywania problemów alkoholowych i innych, których celem jest integracja osób i rodzin z grup szczególnego ryzyka;
- 2) sporządzanie bilansu potrzeb gminy w zakresie pomocy społecznej;
- 3) udzielanie schronienia, zapewnienie posiłku oraz niezbędnego ubrania osobom tego pozbawionym;
- 4) przyznawanie i wypłacanie zasiłków okresowych;
- 5) przyznawanie i wypłacanie zasiłków celowych;
- 6) przyznawanie i wypłacanie zasiłków celowych na pokrycie wydatków powstałych w wyniku zdarzenia losowego;
- 7) przyznawanie i wypłacanie zasiłków celowych na pokrycie wydatków na świadczenia zdrowotne osobom bezdomnym oraz innym osobom niemającym dochodu i możliwości uzyskania świadczeń na podstawie przepisów o powszechnym ubezpieczeniu w Narodowym Funduszu Zdrowia;
- 8) przyznawanie zasiłków celowych w formie biletu kredytowanego;
- 9) opłacanie składek na ubezpieczenia emerytalne i rentowe za osobę, która zrezygnuje z zatrudnienia w związku z koniecznością sprawowania bezpośredniej, osobistej opieki nad długotrwale lub ciężko chorym członkiem rodziny oraz wspólnie niezamieszkującymi matką, ojcem lub rodzeństwem;
- 10) praca socjalna;
- 11) organizowanie i świadczenie usług opiekuńczych, w tym specjalistycznych, w miejscu zamieszkania, z wyłączeniem specjalistycznych usług opiekuńczych dla osób z zaburzeniami psychicznymi;
- 12) prowadzenie i zapewnienie miejsc w placówkach opiekuńczo-wychowawczych wsparcia dziennego lub mieszkaniach chronionych;
- 13) tworzenie gminnego systemu profilaktyki i opieki nad dzieckiem i rodziną;
- 14) dożywianie dzieci;
- 15) sprawienie pogrzebu, w tym osobom bezdomnym;
- 16) kierowanie do domu pomocy społecznej i ponoszenie odpłatności za pobyt mieszkańca gminy w tym domu;
- 17) sporządzanie sprawozdawczości oraz przekazywanie jej właściwemu wojewodzie, również w wersji elektronicznej, z zastosowaniem systemu informatycznego;

18) utworzenie i utrzymywanie ośrodka pomocy społecznej, w tym zapewnienie środków na wynagrodzenia pracowników.

Do zadań własnych gminy należy:

- 1) przyznawanie i wypłacanie zasiłków specjalnych celowych;
- 2) przyznawanie i wypłacanie pomocy na ekonomiczne usamodzielnienie w formie zasiłków, pożyczek oraz pomocy w naturze;
- 3) prowadzenie i zapewnienie miejsc w domach pomocy społecznej i ośrodkach wsparcia o zasięgu gminnym oraz kierowanie do nich osób wymagających opieki;
- 4) podejmowanie innych zadań z zakresu pomocy społecznej wynikających z rozeznaczonych potrzeb gminy, w tym tworzenie i realizacja programów osłonowych.

Do zadań zleconych z zakresu administracji rządowej realizowanych przez gminę należy:

- 1) przyznawanie i wypłacanie zasiłków stałych;
 - 2) opłacanie składek na ubezpieczenie zdrowotne określonych w przepisach o powszechnym ubezpieczeniu w Narodowym Funduszu Zdrowia;
 - 3) organizowanie i świadczenie specjalistycznych usług opiekuńczych w miejscu zamieszkania dla osób z zaburzeniami psychicznymi;
 - 4) przyznawanie i wypłacanie zasiłków celowych na pokrycie wydatków związanych z klęską żywiołową lub ekologiczną;
 - 5) prowadzenie i rozwój infrastruktury środowiskowych domów samopomocy dla osób z zaburzeniami psychicznymi;
 - 6) realizacja zadań wynikających z rządowych programów pomocy społecznej, mających na celu ochronę poziomu życia osób, rodzin i grup społecznych oraz rozwój specjalistycznego wsparcia.
2. Środki na realizację i obsługę zadań, o których mowa w ust. 1, zapewnia budżet państwa.

Do zadań własnych powiatu należy:

- 1) opracowanie i realizacja powiatowej strategii rozwiązywania problemów społecznych, ze szczególnym uwzględnieniem programów pomocy społecznej, wspierania osób niepełnosprawnych i innych, których celem jest integracja osób i rodzin z grup szczególnego ryzyka - po konsultacji z właściwymi terytorialnie gminami;
- 2) prowadzenie specjalistycznego poradnictwa;
- 3) organizowanie opieki w rodzinach zastępczych, udzielanie pomocy pieniężnej na częściowe pokrycie kosztów utrzymania umieszczonych w nich dzieci oraz wypłacanie wynagrodzenia z tytułu pozostawania w gotowości przyjęcia dziecka albo świadczonej opieki i wychowania

niespokrewnionym z dzieckiem zawodowym rodzinom zastępczym;

4) zapewnienie opieki i wychowania dzieciom całkowicie lub częściowo pozbawionym opieki rodziców, w szczególności przez organizowanie i prowadzenie ośrodków adopcyjno-opiekuńczych, placówek opiekuńczo-wychowawczych, dla dzieci i młodzieży, w tym placówek wsparcia dziennego o zasięgu ponadgminnym, a także tworzenie i wdrażanie programów pomocy dziecku i rodzinie;

5) pokrywanie kosztów utrzymania dzieci z terenu powiatu, umieszczonych w placówkach opiekuńczo-wychowawczych i w rodzinach zastępczych, również na terenie innego powiatu;

6) przyznawanie pomocy pieniężnej na usamodzielnienie oraz na kontynuowanie nauki osobom opuszczającym placówki opiekuńczo-wychowawcze typu rodzinnego i socjalizacyjnego, domy pomocy społecznej dla dzieci i młodzieży niepełnosprawnych intelektualnie, domy dla matek z małoletnimi dziećmi i kobiet w ciąży, rodziny zastępcze oraz schroniska dla nieletnich, zakłady poprawcze, specjalne ośrodki szkolno-wychowawcze lub młodzieżowe ośrodki wychowawcze;

7) pomoc w integracji ze środowiskiem osób mających trudności w przystosowaniu się do życia, młodzieży opuszczającej placówki opiekuńczo-wychowawcze typu rodzinnego i socjalizacyjnego, domy pomocy społecznej dla dzieci i młodzieży niepełnosprawnych intelektualnie, domy dla matek z małoletnimi dziećmi i kobiet w ciąży, rodziny zastępcze oraz schroniska dla nieletnich, zakłady poprawcze, specjalne ośrodki szkolno-wychowawcze lub młodzieżowe ośrodki wychowawcze, mających braki w przystosowaniu się;

8) pomoc osobom mającym trudności w integracji ze środowiskiem, które otrzymały status uchodźcy;

9) pomoc osobom mającym trudności w przystosowaniu się do życia po zwolnieniu z zakładu karnego;

10) prowadzenie i rozwój infrastruktury domów pomocy społecznej o zasięgu ponadgminnym oraz umieszczanie w nich skierowanych osób;

11) prowadzenie mieszkań chronionych dla osób z terenu więcej niż jednej gminy oraz powiatowych ośrodków wsparcia, w tym domów dla matek z małoletnimi dziećmi i kobiet w ciąży, z wyłączeniem środowiskowych domów samopomocy i innych ośrodków wsparcia dla osób z zaburzeniami psychicznymi;

12) prowadzenie ośrodków interwencji kryzysowej;

13) udzielanie informacji o prawach i uprawnieniach;

14) szkolenie i doskonalenie zawodowe kadr pomocy społecznej z terenu powiatu;

15) doradztwo metodyczne dla kierowników i pracowników jednostek organizacyjnych pomocy społecznej z terenu powiatu;

16) podejmowanie innych działań wynikających z rozeznanych potrzeb, w tym tworzenie

i realizacja programów osłonowych;

17) sporządzanie sprawozdawczości oraz przekazywanie jej właściwemu wojewodzie, również w wersji elektronicznej, z zastosowaniem systemu informatycznego;

18) sporządzanie bilansu potrzeb powiatu w zakresie pomocy społecznej;

19) utworzenie i utrzymywanie powiatowego centrum pomocy rodzinie, w tym zapewnienie środków na wynagrodzenia pracowników.

Do zadań z zakresu administracji rządowej realizowanych przez powiat należy:

1) pomoc uchodźcom w zakresie indywidualnego programu integracji oraz opłacanie za te osoby składek na ubezpieczenie zdrowotne określonych w przepisach o powszechnym ubezpieczeniu w Narodowym Funduszu Zdrowia;

2) prowadzenie i rozwój infrastruktury ośrodków wsparcia dla osób z zaburzeniami psychicznymi;

3) realizacja zadań wynikających z rządowych programów pomocy społecznej, mających na celu ochronę poziomu życia osób, rodzin i grup społecznych oraz rozwój specjalistycznego wsparcia.

2. Środki na realizację zadań, o których mowa w ust. 1, zapewnia budżet państwa.⁸

2.3. Wykaz jednostek i placówek pomocy społecznej w powiecie nowodworskim.

Tabela 4 Wykaz jednostek i placówek pomocy społecznej w powiecie nowodworskim

L.p.	Nazwa	Adres	Telefon
1.	URZĄD MIASTA NOWY DWÓR MAZOWIECKI	ul. Zakroczymska 30 05-100 Nowy Dwór Mazowiecki	022 775-22-22
	MIEJSKA KOMISJA ROZWIĄZYWANIA PROBLEMÓW ALKOHOLOWYCH		022 775-24-52 wew.352
2.	OŚRODEK POMOCY SPOŁECZNEJ	ul. Partyzantów 7 05-100 Nowy Dwór Mazowiecki	022 775-29-83
3.	POWIATOWE CENTRUM POMOCY RODZINIE	ul. Zakroczymska 30 05-100 Nowy Dwór Mazowiecki	022 775-41-72 775-24-22 775-40-24 775-48-04
4.	WARSZTATY TERAPII ZAJĘCIOWEJ	ul. Bohaterów Modlina 77A 05-100 Nowy Dwór Mazowiecki	022 775-29-44
5.	PORADNIA PSYCHOLOGICZNO - PEDAGOGICZNA	ul. Bohaterów Modlina 40 05-100 Nowy Dwór Mazowiecki	022 775-20-13 775-56-66

⁸ Ustawa o pomocy społecznej z dn 12.03.2004 r. (Dz. U. z 2004 r., Nr 64, poz. 593 z późn. zm.)

6.	URZĄD GMINY POMIECHÓWEK	ul. Szkolna 1a Brody Parcele 05-180 Pomiechówek	022 765-27-24
7.	OSRODEK POMOCY SPOŁECZNEJ GMINNA KOMISJA ROZWIĄZYWANIA PROBLEMÓW ALKOHOLOWYCH	ul. Słoneczna 51 Brody Parcele 05-180 Pomiechówek	022 785-45-19 022 785-45-19
8.	URZĄD GMINY CZOSNÓW GMINNA KOMISJA ROZWIĄZYWANIA PROBLEMÓW ALKOHOLOWYCH	ul. Gminna 6 05-152 Czosnów	022 785-02-01 022 785-05-58
9.	GMINNY OŚRODEK POMOCY SPOŁECZNEJ	ul. Warszawska 59 05-152 Czosnów	022 785-05-58 785-00-02 785-00-58
10.	URZĄD GMINY ZAKROCZYM GMINNA KOMISJA ROZWIĄZYWANIA PROBLEMÓW ALKOHOLOWYCH	ul. Warszawska 7 05-170 Zakroczym	022 785-21-45
11.	OŚRODEK POMOCY SPOŁECZNEJ	ul. O. H. Koźmińskiego 15 05-170 Zakroczym	022 785-22-99 785-35-04
12.	URZĄD GMINY LEONCIN GMINNA KOMISJA ROZWIĄZYWANIA PROBLEMÓW ALKOHOLOWYCH	ul. Partyzantów 3 05-155 Leoncin Punkt konsultacyjny dla osób i rodzin z problemami uzależnień. Profilaktyka (przy ośrodku zdrowia) ul. Partyzantów 3 05-155 Leoncin	022 785-65-82 022 794-83-70
13.	OŚRODEK POMOCY SPOŁECZNEJ	ul. Partyzantów 3 05-155 Leoncin	022 785-65-82 wew.17
14.	URZĄD MIASTA I GMINY NASIELSK MIEJSKO-GMINNA KOMISJA ROZWIĄZYWANIA PROBLEMÓW ALKOHOLOWYCH	ul. Elektronowa 3 05-190 Nasielsk	023 691-24-70 023 693-30-00 023 693-02-50
15.	MIEJSKO-GMINNY OŚRODEK POMOCY SPOŁECZNEJ	ul. Warszawska 48 05-190 Nasielsk	023 691-25-31

16.	DOM POMOCY SPOŁECZNEJ IM. JANA PAWŁA II	ul. Kościuszki 25 05-190 Nasielsk	023 693-02-64
17.	WARSZTATY TERAPII ZAJĘCIOWEJ JAN-POL	ul. Gen. Sikorskiego 5A 05-191 Nasielsk	023 691-27-23
18.	PORADNIA PSYCHOLOGICZNO -PEDAGOGICZNA	ul. Warszawska 52 05-190 Nasielsk	023 691-26-47

2.4. Działalność Powiatowego Centrum Rodzinie w Nowym Dworze Mazowieckim

Powiatowe Centrum Pomocy Rodzinie w Nowym Dworze Maz. działa na podst. Regulaminu organizacyjnego uchwalonego przez Zarząd Powiatu Nowodworskiego dnia 8 grudnia 2004r. oraz na podstawie statutu Powiatowego Centrum Pomocy Rodzinie uchwalonego przez Radę Powiatu Nowodworskiego z dnia 25 maja 2006r. Z mocy ustawy PCPR jest jednostką organizacyjną pomocy społecznej i jednostką budżetową. Sprawy księgowo-kadrowe jednostki prowadzą właściwe wydziały Starostwa Powiatowego.

Centra Pomocy Rodzinie realizują zadania publiczne w oparciu o art. 19 i 20 ust. 1 ustawy o pomocy społecznej. Wśród zadań wyróżnia się zadania własne powiatu i zadania zlecone z zakresu administracji rządowej.⁹

Zadania z zakresu pomocy dziecku i rodzinie realizuje dział pomocy dziecku i rodzinie, natomiast poradnictwo specjalistyczne prowadzi psycholog i prawnik, a także pracownicy socjalni. PCPR powołał do życia i prowadzi dwa Rodzinne Domy Dziecka, nad którymi sprawuje nadzór; prowadzi procedury mające na celu zapewnienie opieki i wychowania dzieciom pozbawionym właściwej opieki rodzicielskiej przez kierowanie do całodobowych placówek opiek-wych, prowadzi pracę socjalną z rodzinami tych dzieci; organizowana jest opieka w rodzinach zastępczych, w tym zawodowych, udzielanie pomocy pieniężnej na częściowe pokrycie kosztów utrzymania umieszczonych w nich dzieci oraz wypłacanie wynagrodzenia z tytułu pozostawania w gotowości przyjęcia dziecka albo świadczonej opieki i wychowania niespokrewnionej z dzieckiem zawodowej rodzinie zastępczej o charakterze pogotowia rodzinnego; prowadzenie pracy socjalnej z rodzinami tych dzieci. Centrum przyznaje również pomoc pieniężną na usamodzielnienie oraz na kontynuowanie nauki osobom opuszczającym placówki opiekuńczo-wychowawcze typu rodzinnego i socjalizacyjnego, rodziny zastępcze oraz schroniska dla małoletnich, zakłady poprawcze, specjalne ośrodki szkolno-wychowawcze lub młodzieżowe ośrodki wychowawcze; pomoc w integracji ze

⁹ Ustawa o pomocy społecznej z dnia 12 marca 2004 r. (Dz. U. Nr 64, poz. 593 z późno zm.),

środowiskiem tym osobom. PCPR ponosi o koszty pobytu dzieci pochodzących z powiatu nowodworskiego, przebywających w rodzinach zastępczych i placówkach opiek.-wychow. na terenach innych powiatów. Wszystkie te powyższe zadania są realizowane.

PCPR obsługuje informatyczny program operacyjny POMOST i sporządza sprawozdania w wersji elektronicznej. Corocznie sporządzany jest bilans potrzeb w zakresie pomocy społecznej, który jest przedkładany organom samorządu województwa, powiatu, oraz wojewodzie mazowieckiemu. PCPR w dużym stopniu współpracuje z innymi podmiotami administracji publicznej w celu dokładnego zdiagnozowania rodzin, ich potrzeb oraz podejmowania działań na rzecz poprawy sytuacji w tych rodzinach. W ramach pozyskiwania osób chętnych do pełnienia funkcji zawodowej rodziny zastępczej, PCPR dba o uzyskanie odpowiednich kwalifikacji poprzez kierowanie kandydatów na szkolenia do ośrodków adopcyjno opiekuńczych. PCPR prowadzi również kampanię społeczną mającą na celu pozyskiwanie i przeszkolenie rodzin do pełnienia funkcji rodzin zawodowych.

Dział rehabilitacji społecznej PCPR realizuje zadania z zakresu rehabilitacji społecznej – PFRON, które pełnione są w oparciu o ustawę z dnia 27 sierpnia 1997r. o rehabilitacji zawodowej i społecznej oraz zatrudnianiu osób niepełnosprawnych (Dz.U.z dnia 9 października 1997r. z późn. zm.). PCPR podejmuje działania zmierzające do ograniczenia skutków niepełnosprawności i likwidacji barier utrudniających osobom niepełnosprawnym funkcjonowanie w społeczeństwie (dofinansowania do środków pomocniczych, ortopedycznych, turnusów rehabilitacyjnych); opracowuje i realizuje Powiatowy Program Działania na Rzecz Osób Niepełnosprawnych, współpracuje z wieloma organizacjami pozarządowymi działającymi na rzecz osób niepełnosprawnych oraz z Powiatową Społeczną Radą Osób Niepełnosprawnych w celach opiniodawczych. PCPR sprawuje nadzór nad prowadzeniem dwóch Warsztatów Terapii Zajęciowej w Nowym Dworze Maz. i w Nasielsku. Wychodząc na przeciw konieczności organizowania pomocy osobom starszym i chorym powiat prowadzi ponadgminny Dom Pomocy Społecznej z przeznaczeniem dla 100 osób chorych psychicznie. PCPR nadzoruje działalność domu i wydaje decyzje o umieszczeniu.

Z zakresu zadań administracji rządowej, w oparciu o art 20 ust. 1 ustawy o pomocy społecznej powiat udziela pomocy uchodźcom z zakresie indywidualnego programu integracji ze środowiskiem oraz opłaca za te osoby składki na ubezpieczenie zdrowotne określone w przepisach o powszechnym ubezpieczeniu w Narodowy Funduszu Zdrowia. Środki na realizację zadań, o których mowa w ust. 1 , zapewnia budżet państwa.¹⁰ Największe trudności w integracji

¹⁰ Ustawa z dnia 12 marca 2004 r. o pomocy społecznej (Dz. U. Nr 64, poz. 593 z późn. zm.),

cudzoziemców dotyczą spraw mieszkaniowych oraz zatrudnienia.

2.5. Ośrodki Pomocy Społecznej

Na terenie każdej gminy zadania pomocy społecznej realizuje Ośrodek Pomocy Społecznej w kompetencji którego znajduje się m.in. usamodzielnienie osób i rodzin znajdujących się w trudnej sytuacji życiowej, której nie są w stanie sami podołać.

Celem OPS jest:

- zaspokajanie niezbędnych potrzeb życiowych osób i rodzin, tzn. umożliwienie im bytowania w godnych warunkach
- integracja ze środowiskiem
- zapobieganie powstawaniu trudnych sytuacji życiowych

Cele te realizowane są przez udzielanie pomocy materialnej w różnej formie oraz świadczenie pracy socjalnej. Z pomocy ośrodka mogą korzystać osoby, które posiadają bardzo niskie dochody i jednocześnie znajdują się w trudnej sytuacji życiowej, jak: bezrobocie, choroba, niepełnosprawność, alkoholizm, wielodzietność.

Jako instytucja realizująca politykę społeczną państwa wykonuje zadania zlecone i własne. W związku z tym finansowana jest zarówno z budżetu państwa jak i z budżetu gminy.

Potrzebujący korzystają z różnych form pomocy:

- zasiłki (stałe, celowe, okresowe)
- bezpłatne posiłki w stołówce własnej dla dorosłych, obiady dla dzieci w szkołach
- pomoc materialna (odzież, obuwie, opał na zimę)
- pomoc usługowa świadczona osobom chorym, niedołącznym i samotnym
- usługi specjalistyczne dla osób z zaburzeniami psychicznymi¹¹
- świadczenia rodzinne

2.6. Rodzinne Domy Dziecka

Na terenie powiatu działają dwa Rodzinne Domy Dziecka przeznaczone dla 16 dzieci:

- Rodzinny Dom Dziecka w Cegielni – Kosewo
- Rodzinny Dom Dziecka w Głusku

Do zadań Domu należy w szczególności:

- a) zapewnienie wychowankom rodzinnej atmosfery i właściwych warunków rozwoju fizycznego i psychicznego,
- b) zapewnianie dzieciom dostępu do nauki oraz w ramach pomocy szkolnej w miarę potrzeby

¹¹ www.nowydwormazowiecki.pl

- zapewnienie udziału w zajęciach wyrównawczych,
- c) krzewienie kultury osobistej, samodzielności, odpowiedzialności za własne postępowanie oraz umiejętności współżycia w społeczeństwie,
- d) dbanie o poszanowanie wśród dzieci tradycji oraz ciągłości kultury,
- e) planowanie oraz organizacja codziennych zajęć stosownie do wieku dziecka,
- f) podtrzymywanie związków emocjonalnych dziecka z rodzicami biologicznymi, zastępczymi i adopcyjnymi, rodzeństwem oraz innymi osobami,
- g) zapewnienie dzieciom w miarę możliwości uczestnictwa w zajęciach rekreacyjno-sportowych¹².

2.7. Domy Pomocy Społecznej

Dom Pomocy Społecznej w Nasielsku funkcjonuje od dnia 01-07-2005r. Utworzony został uchwałą nr XXXI/180/2005 Rady Powiatu Nowodworskiego z dnia 31-05-2005r. W dniu 21 czerwca 2006 roku zostało mu nadane imię Jan Paweł II.

Dom jest jednostką organizacyjną pomocy społecznej, stacjonarną i koedukacyjną przeznaczoną na 100 miejsc dla osób przewlekle, psychicznie chorych, 50 miejsc w ramach zawartego porozumienia z dn. 27.06.2004 r. przeznaczone jest dla Miasta Stołecznego Warszawy.

DPS obejmuje zasięgiem swojego działania teren Powiatu Nowodworskiego oraz Miasto Stołeczne Warszawa i w ramach wolnych miejsc może przyjmować mieszkańców z innego terenu.

Celem domu jest zapewnienie mieszkańcom całodobowej opieki oraz zaspokajanie niezbędnych potrzeb opiekuńczych i wspomagających. Dom umożliwia mieszkańcom korzystanie ze świadczeń zdrowotnych na zasadach i w zakresie określonym przepisami.

W skład Domu wchodzi:

- Dział Terapeutyczno – Opiekuńczy
- Dział Administracyjno- Gospodarczy
- Dział Finansowo-Księgowy
- Samodzielne stanowisko pracy d/s kadr spraw socjalnych
- Samodzielne stanowisko pracy d/s kancelaryjno -biurowych¹³.

W Domu działa pięć pracowni terapeutycznych:

- rehabilitacyjna;
- plastyczna;

12 www.pow.nowodworski.bip.iap.pl

13 Uchwała Nr. 126/2005 Zarządu Powiatu Nowodworskiego z dnia 10 czerwca 2005 r.

- gastronomiczna;
- kulturalno – oświatowa;
- ceramiczna.

2.8. Warsztaty Terapii Zajęciowej

Warsztat oznacza wyodrębnioną organizacyjnie i finansowo placówkę stwarzającą osobom niepełnosprawnym niezdolnym do podjęcia pracy możliwość rehabilitacji społecznej i zawodowej w zakresie pozyskania lub przywracania umiejętności niezbędnych do podjęcia zatrudnienia.

Realizacja przez warsztat celu, o którym mowa odbywa się przy zastosowaniu technik terapii zajęciowej, zmierzających do rozwijania:

- 1) umiejętności wykonywania czynności życia codziennego oraz zaradności osobistej,
- 2) psychofizycznych sprawności oraz podstawowych i specjalistycznych umiejętności zawodowych, umożliwiających uczestnictwo w szkoleniu zawodowym albo podjęcie pracy.

Warsztat realizuje zadania w zakresie rehabilitacji społecznej i zawodowej, zmierzającej do ogólnego rozwoju i poprawy sprawności każdego uczestnika, niezbędnych do możliwie niezależnego, samodzielnego i aktywnego życia w środowisku.

Prowadzona terapia zajęciowa ma na celu poprawę kondycji psychicznej i fizycznej uczestników, rozwijanie podstawowych, oraz specjalistycznych umiejętności zawodowych, umożliwiających podjęcie pracy w Zakładzie Aktywności Zawodowej lub Zakładzie Pracy Chronionej.

Na terenie powiatu Nowodworskiego działają dwa warsztaty terapii zajęciowej.

Pierwszy mieści się w Nowym Dworze Mazowieckim i funkcjonuje od 2004 roku, drugi natomiast mieści się w Siennicy gmina Nasielsk, działa od 2006 roku.

W każdym warsztacie działa po 5 pracowni:

- gospodarstwa domowego;
- komputerowa;
- doświadczania życia, świata muzyki, teatru;
- muzyczna;
- plastyczna;
- przyrodnicza
- plastyczno- ceramiczna;
- tkacko – krawiecka;

- rehabilitacyjna

W pracowniach prowadzone są zajęcia z zakresu:

- Rozwoju:
 - psycho-fizycznego;
 - motoryki;
 - komunikowania się;
 - samoobsługi;
- Nauki rozumienia podstawowych zachowań;
- Pełnienia wybranych ról społecznych

W zakresie ogólnego usprawnienia prowadzone są następujące formy zajęć:

- Terapia grupowa, indywidualna i zbiorowa,
- Arteterapia,
- Choreoterapia,
- Teatroterapia,
- Filmoterapia,
- Poezjoterapia,
- Ergoterapia,
- Estetoterapia,
- Biblioterapia,
- Wsparcie psychologiczne,
- Kinezyterapię,
- Terapię przez kontakt z przyrodą,
- Przygotowanie do pracy,
- Zajęcia rekreacyjne,
- Konkursy.

W zakresie rozwijania umiejętności życia codziennego prowadzono następujące formy zajęć:

- Trening w zakresie czynności życia codziennego;
- Ćwiczenia w zakresie samoobsługi i higieny osobistej;
- Trening w zakresie wyglądu zewnętrznego;
- Rozwój umiejętności ogrodniczych;
- Trening ekonomiczny;
- Umiejętność odpowiedniego zachowania się, zasady Savoir Vivru;

Stosowane metody pracy to:

- Słowne,

- Praktyczne,
- Oglądowe,
- Objasniająco – poglądowe,
- Weryfikujące
- Treningi umiejętności zachowań społecznych
w tym:
 - trening w zakresie umiejętności komunikacji społecznej,
 - trening w zakresie wyglądu zewnętrznego i higieny osobistej,
 - trening w zakresie umiejętności kulinarnych i zdrowego żywienia,
 - trening w zakresie edukacji seksualnej,
 - trening zachowań rynkowych i ekonomicznych,
 - trening rozwiązywania problemów w trudnych sytuacjach międzyludzkich,
 - trening przygotowania do podjęcia pracy.

Dzięki pobytowi w Warsztacie Terapii Zajęciowej uczestnicy oprócz zdobytych wiadomości na temat materiałów, urządzeń, narzędzi, którymi się posługują nabywają umiejętności posługiwania się tymi narzędziami, zdobywania określonych umiejętności np. kulinarnych czy artystycznych, uczą się współpracy i współdziałania, przestają bać się sprzętów, maszyn, urządzeń. Nabywają cechy osobowości takie jak: punktualność, obowiązkowość, solidność, systematyczność, odpowiedzialność za wykonanie zadania.

2.9. Powiatowy Zespół d/s Orzekania o Niepełnosprawności

Zespół d/s Orzekania o Niepełnosprawności wchodzi w skład Wydziału Spraw Społecznych Starostwa Powiatowego w Nowym Dworze Mazowieckim.

Przez Zespół rozpatrywane są trzy rodzaje wniosków o wydanie orzeczenia:

- orzeczenia o niepełnosprawności osób, które nie ukończyły 16 roku życia,
- orzeczenia o stopniu niepełnosprawności osób, które ukończyły 16 rok życia,
- orzeczenia o wskazaniach do ulg i uprawnień osób posiadających orzeczenie o inwalidztwie lub niezdolności do pracy.

Zespół orzeka na wniosek:

- osoby zainteresowanej
- przedstawiciela ustawowego tej osoby.

Wnioski w sprawie orzekania o niepełnosprawności lub o stopnia niepełnosprawności mogą być składane w celu:

1. Odpowiedniego zatrudnienia uwzględniającego psychofizyczne możliwości osoby
2. Szkolenia, w tym specjalistycznego
3. Zatrudnienia w zakładzie aktywności zawodowej
4. Uczestnictwa w terapii zajęciowej
5. Zaopatrzenia w przedmioty ortopedyczne i środki pomocnicze oraz pomoce techniczne ułatwiające funkcjonowanie osoby
6. Korzystania z systemu środowiskowego wsparcia w samodzielnej egzystencji tj. korzystania z usług socjalnych, opiekuńczych, terapeutycznych i rehabilitacyjnych świadczonych przez sieć instytucji pomocy społecznej, organizacje pozarządowe oraz inne placówki
7. Konieczności stałej lub długotrwałej opieki lub pomocy innej osoby w związku ze znacznie ograniczoną możliwością samodzielnej egzystencji
8. Konieczności stałego współdziałania na co dzień opiekuna w procesie leczenia rehabilitacji i edukacji
9. Spełniania przez osobę przesłanek określonych w art. 8 ustawy z dnia 20 czerwca 1997r. Prawo o ruchu drogowym – do uzyskania karty parkingowej
10. Spełnienia przez osobę przesłanek określonych w ustawie z dnia 8.10.2004 r. o zmianie ustawy o dodatkach mieszkaniowych (DZ. U. Nr 240, poz. 2406) – niepełnosprawność wymaga zamieszkiwania w oddzielnym pokoju

2.10. Powiatowy Urząd Pracy.

Urząd Pracy realizuje zadania z terenu całego powiatu, natomiast na terenie gminy Nasielsk znajduje się filia urzędu, obejmująca swoją działalnością teren miasta i gminy.

Zadania do których należą w szczególności:

- udzielanie pomocy bezrobotnym i innym osobom poszukującym pracy w znalezieniu pracy, a także pracodawcom w pozyskiwaniu pracowników,
- podejmowanie i realizacja działań zmierzających do ograniczenia bezrobocia i jego negatywnych skutków,
- pozyskiwanie i gospodarowanie środkami finansowymi na realizację zadań z zakresu przeciwdziałania bezrobociu oraz aktywizacji lokalnego rynku pracy ,
- inicjowanie tworzenia dodatkowych miejsc pracy oraz udzielanie bezrobotnym pomocy w podejmowaniu działalności na własny rachunek i ścisła współpraca w tym zakresie z izbą rolniczą w odniesieniu do bezrobotnych zamieszkałych na wsi,
- inicjowanie i finansowanie: prac interwencyjnych, robót publicznych, zatrudnienia absolwentów, programów specjalnych, szkoleń,
- współdziałanie z powiatową radą zatrudnienia w zakresie ograniczenia bezrobocia i jego negatywnych skutków, a w szczególności rozdziału i
- wykorzystania środków Funduszu Pracy oraz Państwowego Funduszu Rehabilitacyjnego Osób Niepełnosprawnych,
- inicjowania i wspierania działalności klubów pracy,
- opracowywania analiz, ocen i sprawozdań dotyczących problematyki zatrudnienia i przeciwdziałania bezrobociu na potrzeby powiatowej rady zatrudnienia¹⁴
- przyznawanie i wypłata zasiłków dla osób bezrobotnych oraz opłacanie składek zdrowotnych.

2.11 Instytucje pozarządowe.

Na terenie powiatu działa 95 organizacji¹⁵ pozarządowych m.in. działające w obszarze pomocy społecznej: Dla rozwoju lokalnej pomocy społecznej istotna jest działalność następujących organizacji:

- **Stowarzyszenie Bractwo Św. Alberta**- zarejestrowane w 1992r. Jako stowarzyszenie. Pozostaje w formalnej zależności od Caritas Diecezji Warszawsko-Praskiej. Misją Stowarzyszenia jest organizowanie i niesienie pomocy materialnej i duchowej. Roztoczenie bezpośredniej opieki nad potrzebującymi pomocy z terenu miasta, dożywianie dzieci

¹⁴ <http://www.pow.nowodworski.bip.iap.pl>

¹⁵ www.bip/regiozetmazow.pl

w szkole specjalnej, organizowanie kolonii letnich¹⁶.

- **Nowodworskie Stowarzyszenie Amazonek**- jest organizacją samopomocową, niemedyczną, służącą wsparciem psychicznym i pomocą praktyczną kobietom dotkniętym rakiem piersi. Stowarzyszenie dostarcza kobietom chorym na raka piersi emocjonalnego i praktycznego wsparcia, ułatwienia im podejmowania osobistych decyzji i znalezienia motywacji powrotu do zdrowia oraz uzyskania możliwie najlepszej jakości życia. Jednym z istotnych zadań Stowarzyszenia jest zaznajamianie społeczeństwa z problematyką wczesnego wykrywania raka piersi, leczenia i rehabilitacji.

Stowarzyszenie prowadzi:

- gimnastykę rehabilitacyjną
- spotkania grupowe z psychologiem
- spotkania indywidualne po uzgodnieniu z psychologiem
- grupy wsparcia
- przyjęcia nowych członków do Klubu¹⁷
- **Polski Czerwony Krzyż**- Podstawową misją Czerwonego Krzyża jest zapobieganie i łagodzenie cierpienia ludzkiego oraz ochrona ludzkiej godności, bez jakiegokolwiek dyskryminacji dotyczącej narodowości, rasy, płci, przekonań religijnych lub politycznych. W wypełnianiu swojej misji Czerwony Krzyż podejmuje takie zadania jak:
 - ochrona życia i zdrowia,
 - praca na rzecz zapobiegania chorobom i rozwijanie pomocy społecznej, aktywizowanie pracy wolontariuszy i stała gotowość do niesienia pomocy,
 - budowa uniwersalnego poczucia solidarności ze wszystkimi, którzy potrzebują ochrony i pomocy
 - zapewnienie poszanowania istoty ludzkiej, zwłaszcza podczas konfliktów zbrojnych i w innych krytycznych sytuacjach.¹⁸
- **Polski Związek Emerytów, Rencistów i Inwalidów**- misją jest poprawienie warunków socjalno-bytowych emerytów, rencistów i inwalidów oraz ich uczestniczenie w życiu społecznym, organizowanie życia kulturalnego członków, reprezentowanie interesów członków wobec organów władz i administracji oraz popularyzowanie ich problemów wśród społeczeństwa. Prowadzone działania i programy obejmują: działalność socjalno-bytową,

16 www.bazy.ngo.pl

17 www.nowydwormaz.pl

18 <http://www.pck.org.pl>

rekreacyjną, opiekę zdrowotną.¹⁹

- **Stowarzyszenie „Koło Pomocy Dzieciom Niepełnosprawnym Ruchowo”** działa przy Towarzystwie Pomocy Dzieciom, podstawowe kierunki pracy TPD to:
 - organizacja zastępczych środowisk rodzinnych dla dzieci osieroconych (adopcja, organizacja rodzin zastępczych i rodzinnych domów dziecka) prowadzona przez Krajowy i 15 wojewódzkich ośrodków adopcyjno-opiekuńczych;
 - opieka i pomoc udzielana dzieciom rodzin biednych, w tym dotkniętych bezrobociem, patologicznych, wielodzietnych, rozbitych itp. (pomoc materialna, dożywianie, poradnictwo itp.);
 - opieka i pomoc rodzinom wychowującym dzieci przewlekle chore i niepełnosprawne, w tym szczególnie dzieciom niepełnosprawnym ruchowo, dzieciom na dietach eliminacyjnych (nietolerancja glutenu, mleka, fenyloketonuria) dzieciom chorym na cukrzycę insulinozależną, dzieciom z wrodzoną łamliwością kości oraz rozszczepem wargi i podniebienia;
 - działalność opiekuńczo-wychowawcza w miejscu zamieszkania, prowadzona przez terenowe koła przyjaciół dzieci; oparta m. in. o terenowe placówki (świetlice) TPD, zaś ostatnio o intensywnie rozwijaną sieć środowiskowych ognisk wychowawczych (ok. 300 placówek w kraju, z których codziennie korzysta ok. 15 tys. dzieci), organizują one dożywianie, pomoc w nauce, zajęcia reedukacyjno-resocjalizujące oraz, w porozumieniu z rodzinami i szkołami, dążą do eliminacji zagrożeń wychowawczych i opiekuńczych, mogących doprowadzić do powstawania i utrwalania się patologicznych zachowań naszych podopiecznych;
 - organizacja wakacji dla dzieci z rodzin ubogich i niewydolnych wychowawczo (w tym profilaktyczno-terapeutyczne turnusy rodzinne tzw. wczasy z pedagogiem, psychologiem) oraz dla dzieci niepełnosprawnych i przewlekle chorych.²⁰
- **Stowarzyszenie Kultury Fizycznej o Zasięgu Ogólnokrajowym Klub Sportowy Psich Zaprzęgów „Biały Kieł”**- Klub Sportowy Psich zaprzęgów „Biały Kieł” prowadzi działania podnoszące kwalifikacje organizatorów wyścigów i kadry sędziowskiej organizując seminaria i szkolenia. Klub prowadzi także szkolenia i obozy treningowe dla zawodników. Dzieci i młodzież w okresie ferii zimowych i wakacji uczestniczą w obozach szkoleniowo-treningowych. „Biały Kieł” jako jedyny Klub w Polsce prowadzi sekcję integracyjną dla dzieci niepełnosprawnych zarówno ruchowo jak i umysłowo.
- **Polski Komitet Pomocy Społecznej**- celem PKPS jest dobrowolne i bezinteresowne

19 <http://bazy.ngo.pl>

20 <http://www.tpdzg.org.pl>

niesienie pomocy osobom i rodzinom, które z różnych przyczyn niezdolne są do rozwiązywania swych życiowych problemów, w szczególności ludziom starszym, niepełnosprawnym, chorym, samotnym, zagrożonych demoralizacją, rodzinom pozbawionym środków do życia, ubogim i bezradnym. Celem PKPS jest także kształtowanie postaw społecznych sprzyjających bezpośredniemu uczestnictwu w działaniach na rzecz osób potrzebujących pomocy, bądź wspieranie takich działań. Powyższe cele Stowarzyszenie realizuje przy pomocy środków finansowych pozyskiwanych od osób fizycznych i prawnych oraz organizacji krajowych i zagranicznych. PKPS prowadzi także, w ograniczonym zakresie, własną działalność gospodarczą, z której dochody przeznaczane są na pomoc potrzebującym.²¹

- **Polski Związek Niewidomych Okręg Mazowiecki Zarząd Kola Nowy Dwór Maz.-Okręg Mazowiecki** Polskiego Związku Niewidomych jest organizacją pożytku publicznego o charakterze samopomocowym. Zrzesza osoby dorosłe, młodzież i dzieci niewidome od urodzenia i ociemniałe, słabo widzące z powodu różnych poważnych wad i schorzeń. Działalność PZN ma na celu: udzielanie pomocy ludziom w adaptacji do życia w warunkach utraty widzenia lub znacznego jego pogorszenia, przeciwdziałanie obniżaniu się poziomu życia osób z dysfunkcją wzroku oraz ich marginalizacji społecznej, upowszechnianie wiedzy na temat nowoczesnych metod i technik usprawniających funkcjonowanie, organizowanie poradnictwa oraz rehabilitacji psychicznej, fizycznej, społecznej i zawodowej, zgłaszanie różnym instytucjom potrzeb osób niewidomych i słabo widzących w zakresie edukacji, rehabilitacji i spraw socjalnych, informowanie społeczeństwa na temat specyficznych potrzeb tego środowiska oraz reprezentowanie jego interesów.²²
- **Ośrodek Apostolstwa Trzeźwości w Zakroczymiu**, prowadzony przez Zakon Braci Mniejszych Kapucynów Prowincji Warszawskiej, który posiada długie tradycje w pracy trzeźwościowej. Ośrodek funkcjonuje od ponad trzydziestu lat, nie jest jednostką leczenia odwykowego, lecz domem rekolekcyjnym. Organizowane są tam dni skupienia i modlitwy dla grup AA, Al-Anon, a także rekolekcje dla trzeźwiejących alkoholików oraz dni skupienia dzieci z rodzin dotkniętych alkoholizmem. Pierwotnym zadaniem Ośrodka jest praca profilaktyczna. Realizuje się ją poprzez organizowanie tzw. szkoleń, gdzie połączenie wiedzy z elementami duchowości pozwala na dojrzałe podjęcie decyzji o abstynencji, jak też

21 <http://www.pkps.org.pl>

22 <http://www.pzn-mazowsze.org.pl>

odpowiedzialnego zaangażowania w apostolstwo trzeźwości²³.

Tabela 5. Wykaz organizacji pozarządowych działających w obszarze pomocy społecznej

Lp.	Nazwa	Adres
1	Komenda hufca ZHP	ul. Paderewskiego 3c; 05-100 Nowy Dwór Mazowiecki
2	Nowodworskie Stowarzyszenie Amazonek	ul. Targowa 8; 05-100 Nowy Dwór Mazowiecki
3	Polski Czerwony Krzyż o / Nowy Dwór Mazowiecki	ul. Partyzantów 7; 05-100 Nowy Dwór Mazowiecki
4	Polski Związek Emerytów, Rencistów i Inwalidów Zarząd Rejonowy	ul. Zakroczymska 30; 05-100 Nowy Dwór Mazowiecki
5	Polski Związek Niewidomych	ul. Partyzantów 7; 05-100 Nowy Dwór Mazowiecki
6	Koło Nr.10 Polskiego Stowarzyszenia Diabetyków	ul. Źródłana 19; 05-100 Nowy Dwór Mazowiecki; Adres wysyłki: ul. Bohaterów Modlina 65 m.37 05-100 Nowy Dwór Mazowiecki
7	Koło Dzieci Niepełnosprawnych – Ruchowo	ul. Sportowa 74/3; 05-100 Nowy Dwór Mazowiecki
8	WTZ TPD	ul. Bohaterów Modlina 77a; 05-100 Nowy Dwór Mazowiecki
9	Stowarzyszeni „Koło pomocy Dzieciom Niepełnosprawnym Ruchowo”	ul. Gen. Wł. Sikorskiego 22; 05191 Nasielsk
10	Stowarzyszenie Przeciw Przemocy Rodzinie	ul. Warszawska 30; 05-190 Nasielsk
11	Stowarzyszenie Rodziców „Zdrowe Dzieci”	ul. Nasielska 3/3; 05-180 Pomiechówek
12	Stowarzyszenie „Parafiada” im. Ojca Kalasancjusza	O/ terenowy Nasielsk
13	Fundacja EFFATA „ By lepiej widzieć i słyszeć”	Pniewo 16; 05-190 Nasielsk

2.12. Inne podmioty administracji publicznej oraz działalności gospodarczej.

W powiecie nowodworskim realizowane są również inne zadania publiczne przy pomocy aparatu administracji:

- Starostwo Powiatowe;
- Urzędy Gminne i Miejskie;

²³ <http://www.oat.com.pl/>

RADA POWIATU

Nowym Dworze Mazowieckim

ul. Mazowiecka 10

05-100 Nowy Dwór Mazowiecki

- Rewiry Komorników Sądowych;
- Urząd Skarbowy;
- Państwowa Straż Pożarna;
- Wojskowa Komenda Uzuppełnień, obejmująca swoim zakresem działań powiaty nowodworski i legionowski;
- Zakład Ubezpieczeń Społecznych;
- Kasa Rolniczego Ubezpieczenia Społecznego;
- Zakład Gospodarki Komunalnej.

Mieszkańcy powiatu mają dostęp do ciągle rozwijającego się rynku dóbr i usług, w ramach którego działają urzędy pocztowe, spółdzielnie i agencje mieszkaniowe, przedsiębiorstwa komunikacyjne, firmy ubezpieczeniowe oraz szereg innych podmiotów gospodarczych o charakterze handlowym i usługowym.

Rozdział III Diagnoza problemów społecznych powiatu nowodworskiego.

Diagnoza społeczna powstała w wyniku analizy danych udostępnionych z instytucji administracji publicznej działającej w obszarze polityki społecznej. Metodyczne i opisowe opracowanie danych wykonał wyodrębniony zespół Powiatowego Centrum Pomocy Rodzinie.

3.1. Bezrobocie

W powiecie nowodworskim, systematycznie spada odsetek osób bezrobotnych. Ten pozytywny trend potwierdzają dane statystyczne – analityczne opracowane przez Powiatowy Urząd Pracy w Nowym Dworze Mazowieckim. Jeśli na koniec 2005 roku bez pracy pozostawało ogółem 4644 osób, to na dzień 30 czerwca 2007 r. liczba bezrobotnych zmniejszyła się do poziomu 3000 osób. Wyraźną tendencję spadkową ilustruje wskaźnik wyrażany stopą bezrobocia. Na przestrzeni 3 ostatnich lat stopa bezrobocia w powiecie nowodworskim obniżyła się z 21,3 % na dzień 31 grudnia 2004 r do 13,8 % na koniec maja 2007r., a więc spadła o 7,5%.

Z analizy danych wynika, że w 2005r. najwięcej bezrobotnych w liczbie 1555 stanowi grupę osób długotrwale bezrobotnych. W 2006r. liczba ta spadła do poziomu 1328 osób natomiast wg stanu na dzień 30 czerwca 2007r. liczba ta wyniosła 1097. Czas pozostawania bez pracy w grupie osób długotrwale bezrobotnych wynosi powyżej 24 miesięcy.

Tabela 6. Bezrobotni według czasu pozostawania bez pracy, wieku, poziomu wykształcenia i stażu pracy w 2005r.

Wyszczególnienie	Liczba bezrobotnych ogółem	z tego wg czasu pozostawania bez pracy w miesiącach						Bezrobotni w szczególnej sytuacji na rynku pracy (z rubryki I)							
		do 1	1-3	3-6	6-12	12-24	pow. 24	długotrwale bezrobotni	do 25 roku życia	pow. 50 roku życia	bez kwalifikacji zawodowych	samotnie wychowujący dziecko do 7 roku życia	niepełnosprawni		
		0	1	2	3	4	5	6	7	8	9	10	11	12	13
Czas pozostawania bez pracy w miesiącach	do 1	01	306	306	-	-	-	-	-	64	106	36	83	7	5
	1-3	02	749	-	749	-	-	-	-	178	296	84	224	17	16
	3-6	03	559	-	-	559	-	-	-	124	161	65	166	22	14
	6-12	04	764	-	-	-	764	-	-	278	173	121	245	21	18
	12-24	05	711	-	-	-	-	711	-	711	120	156	237	28	22
	pow. 24	06	1555	-	-	-	-	-	1555	1554	114	456	622	66	37
Wiek	18-24	07	969	106	296	161	173	120	113	439	-	-	341	54	11
	25-34	08	1221	89	186	166	238	197	345	710	-	-	374	84	22
	35-44	09	895	47	120	94	138	151	345	604	-	-	279	23	19
	45-54	10	1232	52	123	118	175	186	578	902	-	-	423	0	47
	55-59	11	286	12	23	20	35	47	149	217	-	-	135	0	11
	60-64 lata	12	41	0	1	0	5	10	25	37	-	-	25	0	2
wyższe	13	169	25	35	31	36	21	21	73	27	9	-	4	1	
Wykształcenie	polic. i śr. zaw.	14	896	81	193	126	153	129	214	475	275	145	-	14	19
	śr. ogólnokształ. zasadnicze	15	324	31	93	45	45	36	74	157	133	39	-	6	3
	zawodowe	16	1681	101	240	199	277	274	590	1097	286	297	-	54	50

	gimnazj. i poniżej	17	1574	68	188	158	253	251	656	1107	249	428	1336	83	39
Staż pracy ogółem	do 1 roku	18	562	39	92	71	84	72	204	407	148	76	225	34	8
	1-5	19	829	62	136	111	144	129	247	495	243	50	243	37	16
	5-10	20	703	37	118	97	116	121	214	415	26	77	199	15	21
	10-20	21	850	58	108	75	125	127	357	579	-	206	221	11	25
	20-30	22	550	27	58	56	93	101	215	374	-	327	144	1	25
	30 lat i więcej	23	118	11	17	15	26	16	33	59	-	112	25	0	2
	bez stażu	24	1032	72	220	134	176	145	285	580	553	70	520	63	15
Ogółem	25	4644	306	749	559	764	711	1555	2909	970	918	1577	161	112	

Tabela 7. Bezrobotni według czasu pozostawania bez pracy, wieku, poziomu wykształcenia i stażu pracy w 2006

Wyszczególnienie	Liczba bezrobotnych ogółem	z tego wg czasu pozostawania bez pracy w miesiącach							w Bedacy w szczególnej sytuacji na rynku pracy (z rubryki I)						
		do 1	1-3	3-6	6-12	12-24	pow.24	długo-trwale bezrobotni	do 25 roku życia	pow. 50 roku życia	bez kwalifikacji zawodowych	samotnie wychowujący dziecko do 7 roku życia	niepełnosprawni		
		0	1	2	3	4	5	6	7	8	9	10	11	12	13
Czas pozostawania bez pracy w miesiącach	do 1	01	292	292	-	-	-	-	-	60	99	32	74	4	8
	1-3	02	618	-	618	-	-	-	-	153	194	76	174	13	12
	3-6	03	495	-	-	495	-	-	-	145	120	77	154	22	9
	6-12	04	536	-	-	-	536	-	-	158	129	106	164	25	12
	12-24	05	556	-	-	-	-	556	-	556	90	131	215	30	16
	pow. 24	06	1329	-	-	-	-	-	1329	1328	73	459	525	57	36
Wiek	18-24	07	705	99	194	120	129	90	73	291	0	-	239	44	12
	25-34	08	998	87	180	141	151	157	282	580	-	-	306	87	13
	35-44	09	724	48	106	102	83	103	282	483	-	-	245	20	14
	45-54	10	1063	46	114	103	142	152	506	781	-	-	363	0	42
	55-59	11	299	11	21	24	29	53	161	236	-	-	133	0	11
	60-64 lata	12	37	1	3	5	2	1	25	29	-	-	20	0	1
Wykształcenie	wyższe	13	140	23	40	23	17	19	18	61	25	8	-	4	1
	poli. i śr. zaw.	14	752	83	168	87	129	86	199	420	196	151	-	14	23
	śr. ogł. i kształt. zasadnicze	15	300	33	69	42	42	43	71	167	113	49	241	11	6
	zawodowe, gimnazj. i poniżej	16	1336	84	185	200	184	191	492	840	200	297	-	45	36
Staż pracy ogółem	do 1 roku	18	456	36	65	61	61	71	162	323	117	63	178	29	6
	1-5	19	686	61	129	101	97	88	210	380	196	42	202	37	12
	5-10	20	584	47	103	76	85	80	193	338	21	76	171	14	14
	10-20	21	708	43	79	102	88	94	302	477	-	211	194	8	21
	20-30	22	469	24	73	41	75	71	185	314	-	309	116	0	23
	30 lat i więcej	23	120	14	20	16	22	21	27	59	-	116	21	0	3
	bez stażu	24	803	67	149	98	108	131	250	509	371	64	424	63	14
Ogółem	25	3826	292	618	495	536	556	1329	2400	705	881	1306	151	93	

Tabela 8. Bezrobotni według czasu pozostawania bez pracy, wieku, poziomu wykształcenia i stażu pracy w 2007 r.

Wyszczególnienie	Liczba bezrobotnych ogółem	z tego wg czasu pozostawania bez pracy w miesiącach							Bedacy w szczególnej sytuacji na rynku pracy (z rubryki I)						
		do 1	1-3	3-6	6-12	12-24	pow.24	długo-trwale bezrobotni	do 25 roku życia	pow. 50 roku życia	bez kwalifikacji zawodowych	samotnie wychowujący dziecko do 1 roku życia	niepełnosprawni		
		0	1	2	3	4	5	6	7	8	9	10	11	12	13
Czas	do 1	01	257	257	-	-	-	-	-	35	113	32	86	9	7
	1-3	02	302	-	302	-	-	-	-	60	89	57	96	18	13

pozostawania bez pracy w m-cach	3-6	03	392			392				75	73	88	119	18	15
	6-12	04	536				536			198	100	111	146	27	13
	12-24	05	416					416		416	51	111	151	31	15
	pow. 24	06	1091						1091	1097	53	408	446	45	36
Wiek	18-24	07	479	11	89	73	100	51	53	176	479		176	42	14
	25-34	08	805	59	92	133	160	125	236	474			245	82	15
	35-44	09	538	33	43	59	102	76	225	367			183	23	9
	45-54	10	853	44	62	94	125	116	412	619			299	1	48
	55-59	11	293	8	16	28	45	47	149	219			121	0	12
	60-64 lata wyższe	12	32	0	0	5	4	1	22	26			20	0	1
Wykształcenie	polic. i śr. zaw.	14	603	73	76	77	120	86	171	340	145	133		12	24
	śr. ogólnoksz. zasadnicze zawodowe	15	281	55	46	32	43	32	73	140	107	52	192	7	5
	gimnazj. i poniżej	16	1014	67	81	141	203	139	383	648	106	282		58	34
	do 1 roku	17	990	50	83	116	139	148	454	709	106	334	852	68	36
Staż pracy ogółem	1-5	18	350	28	36	43	55	52	136	249	79	60	146	35	9
	5-10	19	527	52	55	76	114	67	163	311	116	41	168	33	13
	10-20	20	450	24	41	64	91	72	158	276	13	73	124	18	13
	20-30	21	551	31	48	67	93	65	247	365		19	147	7	22
	30 lat i więcej	22	389	25	36	50	62	61	155	255		6	147	7	22
	bez stażu	23	101	10	7	25	24	17	18	45		28	101	0	26
Ogółem	24	632	87	79	67	97	82	220	380	271	10	23	0	1	
Ogółem	25	3000	257	302	392	536	416	1097	1881	479	81	1044	148	99	

Na przestrzeni lat 2005 – 2007 najmniejsza liczba osób pozostająca bez pracy w okresie do jednego miesiąca w roku 2005 wynosiła 306 osób, w roku 2006 r 292 i w połowie 2007 r 257 osób. Z danych tych wynika, że istnieje wyraźna tendencja spadkowa.

W kategorii osób bezrobotnych **ze względu na wiek**, dominującą grupą pozostającą bez pracy są osoby w przedziale wiekowym 45-54 lata, przy czym w 2005 r. było 1232 osób, w 2006 r – 1663 osób i w połowie 2007 r. - 853 osoby, natomiast osoby w przedziale wiekowym 60-64 lata, stanowią najmniejszą grupę bezrobotnych, gdzie w 2005 r. grupa ta stanowiła 41 osób, w 2006 r. 37 osób i w połowie 2007 r. 32 osoby.

W kategorii osób bezrobotnych **ze względu na wykształcenie**, dominującą grupą stanowią osoby z wykształceniem zasadniczym zawodowym, gdzie w 2005 r, przypadało 1681 osób, w 2006 r -1336 osób i w połowie 2007 r – 1014 osób. Najmniejsza grupa osób bezrobotnych występuje z wykształceniem wyższym, przy czym w 2005 r grupa stanowiła 169 osób, w 2006 r. - 140 osób i w połowie 2007 r – 112 osób.

Ze względu na **staż pracy** najwięcej bezrobotnych stanowią osoby, które nie posiadają żadnego stażu pracy. Bezrobotni ze stażem pracy 30 lat i więcej reprezentują najmniejszą grupę osób pozostających bez pracy na przestrzeni 2005, 2006 i 2007 r.

W oparciu o analizę danych można stwierdzić, że systematycznie spada stopa bezrobocia w powiecie nowodworskim.

3.2. Alkoholizm

Osoby uzależnione od alkoholu stanowią kolejną z grup dysfunkcyjnych, objętych pomocą społeczną. Nadużywanie napojów alkoholowych stanowi dziś bezsprzecznie jeden z najpoważniejszych problemów. Jego rozmiar i niszczycielskie działanie daje się zaobserwować wśród klientów pomocy społecznej niezależnie od płci, wieku ani poziomu wykształcenia.

Niepokojący wzrost liczby osób ubiegających się o świadczenia z pomocy społecznej z powodu alkoholizmu obrazuje tabela nr 9.

Tabela 9. Liczba osób ubiegających się o świadczenia z pomocy społecznej z powodu alkoholizmu.

GMINA	2005r.	2006r.	I połowa 2007r.
Nowy Dwór Maz.	237	242	246
Zakroczym	21	45	48
Leoncin	15	16	10
Czosnów	29	27	14
Nasielsk	62	63	44
Pomiechówek	88	79	64
RAZEM	452	472	426

Szczególny wzrost można zaobserwować w gm. Nowy Dwór Mazowiecki, gdzie liczba wnioskodawców korzystających z pomocy społecznej z powodu alkoholizmu w 2005 r. wynosiła 237 osób, w 2006 r. 242 osoby, a już w I połowie 2007 r. 246 osób. W gm. Zakroczym również obserwuje się tendencję wzrostową, gdzie w 2005r objętych pomocą zostało 21 osób, w 2006 r. 45 osób, a w I połowie 2007 r. 48 osób. W gminie Nasielsk i Leoncin liczba wnioskodawców na przestrzeni lat 2005-2007 utrzymuje się na podobnym poziomie. W gminach Czosnów, Pomiechówek obserwuje się nieznaczny spadek liczby osób ubiegających się o pomoc z powodu alkoholizmu. Podsumowując, w okresie ostatnich trzech lat, na terenie powiatu nowodworskiego obserwuje się tendencję wzrostową liczby osób uzależnionych od alkoholu, korzystających ze świadczeń pomocy społecznej.

W pracy z osobami uzależnionymi istotny udział mają Gminne Komisje d/s Rozwiązywania Problemów Alkoholowych. Poniższe tabele nr 10 i nr 11 przedstawiają informacje z gmin wiejskich Pomiechówek, Leoncin i Czosnów dotyczące liczby osób zgłoszonych do GKRPA oraz tych, które podjęły leczenie.

Tabela 10. Dane z GKRPA w Pomiechówku.

	2005r.	2006r.	I półrocze 2007r.
Liczba osób zgłoszonych	53	49	19
Liczba osób, które podjęły leczenie	3	3	6

Tabela 11. Dane z GKRPA w Leoncinie.

	2005r.	2006r.	I półrocze 2007r.
Liczba zgłoszonych osób	7	14	11
Liczba osób, które podjęły leczenie	6	6	6

Z informacji uzyskanej z Punktu konsultacyjnego w Leoncinie wynika, że w roku 2005 uczęszczało na terapię 35 osób (30 mężczyzn, 5 kobiet) w tym 3 narkomanów, 4 współuzależnionych, 1 uzależniona. W roku 2006 zgłosiły się 32 osoby (30 mężczyzn, 2 kobiety(leczące się). W I półroczu 2007r. zgłosiło się 16 osób (15 mężczyzn, 1 kobieta), w tym 1 narkoman.

Tabela 12. Dane z GKRPA w Czosnowie

	2005r	2006r.	I półrocze 2007r.
Liczba zgłoszonych osób	43	67	56
mężczyźni	41	61	52
kobiety	2	6	4
Liczba osób którym wszyto esperal	12	33	19
Liczba wnisków skierowanych do Sądu Rodzinnego o przymusowe leczenie	3	6	4
Liczba osób, które podjęły leczenie	17	-	-
Liczba osób, które uczęszczają na terapię	-	7	6

3.3. Niepełnosprawność i długotrwała choroba.

Niepełnosprawność to stan będący efektem dysfunkcji natury fizycznej lub psychicznej, ubytku anatomicznego lub dysfiguracji, wynikły z urazów, schorzeń lub zaburzeń rozwojowych i powodujący znaczące ograniczenie możliwości wykonywania przez jednostkę podstawowych czynności życiowych. Mówiąc o osobach niepełnosprawnych, mamy na myśli osoby posiadające stopień niepełnosprawności orzeczoney przez Zespół ds. Orzekania o Niepełnosprawności, Komisję przy ZUS, KRUS, jak również inne osoby, z dysfunkcjami fizycznymi, psychicznymi i umysłowymi. Za niepełnosprawne uznać należy osoby, których stan fizyczny, psychiczny i umysłowy powoduje trwałe lub okresowe utrudnienia, ograniczenia bądź uniemożliwia pełnienie ról i zadań społecznych na poziomie powszechnie przyjętych kryteriów.

Poniższe zestawienie obrazuje liczbę i cel przyjmowanych wniosków przez Powiatowy Zespół ds. Orzekania o Niepełnosprawności w Nowym Dworze Mazowieckim.

Tabela 13. Liczba i cel przyjętych wniosków złożonych w Powiatowym Zespole ds. Orzekania o Niepełnosprawności w latach 2005- I połowa 2007 r.²⁴

Cel złożenia wniosku	2005r.	2006r.	I połowa 2007r.
Osoby powyżej 16 roku życia razem w tym:	930	1152	533
Odpowiednie zatrudnienie	299	364	185
szkolenie	4	-	-
Uczestnictwo w warsztatach terapii zajęciowej	20	5	1
Konieczność zaopatrzenia w przedmioty ortopedyczne i środki pomocnicze	59	61	45
Korzystanie z systemu środowiskowego wsparcia w samodzielnej egzystencji/ korzystanie z usług socjalnych, opiekuńczych, terapeutycznych i rehabilitacyjnych	339	429	130
Zasiłek stały	-	-	-
Zasiłek pielęgnacyjny	187	287	146
Korzystanie z karty parkingowej	-	-	-
Inne	22	6	26
Osoby przed 16 rokiem życia razem w tym:	216	182	78
Zasiłek pielęgnacyjny	213	180	77
Zasiłek stały	2	1	1
Inne	1	1	-

²⁴ Dane uzyskane z Powiatowego Zespołu ds. Orzekania o Niepełnosprawności w Nowym Dworze Mazowieckim.

W roku 2005 wpłynęło łącznie 1146 wniosków, w 2006 r. 1334 i, w I połowie 2007 r. 611 wniosków o ustalenie niepełnosprawności lub stopnia niepełnosprawności. Najwięcej wniosków wpływa ze względu na możliwość korzystania z systemu środowiskowego wsparcia w samodzielnej egzystencji, korzystania z usług socjalnych, opiekuńczych, terapeutycznych i rehabilitacyjnych; uzyskania zatrudnienia w pracy chronionej, oraz z zasiłku pielęgnacyjnego.

Tabela 14. Liczba osób ubiegających się o świadczenia z pomocy społecznej z powodu niepełnosprawności.

GMINA	2005r.	2006r.	I połowa 2007r.
Nowy Dwór Maz.	404	435	361
Zakroczym	24	119	86
Leoncin	42	35	19
Czosnów	84	76	59
Nasielsk	154	183	157
Pomiechówek	121	95	95
RAZEM	829	943	777

Z informacji uzyskanych z Ośrodków Pomocy Społecznej wynika, że liczba osób ubiegających się o świadczenia z pomocy społecznej z powodu niepełnosprawności wzrasta. Możemy to zaobserwować szczególnie w gminie Nowy Dwór Mazowiecki gdzie w roku 2005 liczba osób wyniosła 404, w 2006r. liczba ta wyniosła 435, a już w I połowie 2007r. wyniosła 361 osób. W Zakroczymiu duży wzrost możemy zaobserwować w 2006r., gdzie liczba osób ubiegających się o świadczenia z pomocy społecznej z powodu niepełnosprawności porównując z rokiem 2005 wzrosła pięciokrotnie. W Nasielsku do pierwszej połowy 2007r. liczba osób korzystających z pomocy społecznej wynosiła 157, a w 2005r. 154 osoby. Niewielki spadek tej liczby możemy zaobserwować w gminie Pomiechówek, Czosnów i Leoncin.

Tabela 15. Dofinansowania wypłacone ze środków PFRON w 2006r.

Dofinansowania wypłacone ze środków Państwowego Funduszu Rehabilitacji Osób Niepełnosprawnych w 2006 r.

	liczba wypłaconych dofinansowań	kwota wypłaconych dofinansowań
dofinansowanie zaopatrzenie w sprzęt rehabilitacyjny, przedmioty ortopedyczne i środki pomocnicze, przyznawane osobom niepełnosprawnym na podstawie odrębnych przepisów art.35a ust.1 pkt 7lit.c		
ogółem wypłacone dofinansowania	325	239 731,14 zł
<i>w tym:</i>		
- dla dzieci i młodzieży niepełnosprawnej	87	66 618,00 zł
- dla mieszkańców wsi	97	97 197,00 zł
- dla kobiet	135	74 273,00 zł
dofinansowanie sportu, kultury, rekreacji i turystyki osób niepełnosprawnych art.35a ust.1 pkt.7 lit.b		
ogółem wypłacone dofinansowania	1302	44 764,00 zł
<i>w tym:</i>		
- dla dzieci i młodzieży niepełnosprawnej	311	4 338,00 zł
- dla mieszkańców wsi	97	3 773,00 zł
likwidacja barier architektonicznych, w komunikowaniu się i technicznych dla osób niepełnosprawnych indywidualnych art.35a ust.1 pkt.7d		
ogółem wypłacone dofinansowania	52	168 528,00 zł
<i>w tym:</i>		
- dla dzieci i młodzieży niepełnosprawnej	20	72 859,00 zł
- dla mieszkańców wsi	20	55 299,00 zł
- dla kobiet	14	32 399,00 zł
<i>z tego na:</i>		
- bariery architektoniczne	6	43 024,00 zł
- bariery w komunikowaniu się	46	125 504,00 zł
- bariery techniczne	x	x
dofinansowanie uczestnictwa osób niepełnosprawnych i ich opiekunów w turnusach rehabilitacyjnych art. 35a ust.1 pkt 7b		
ogółem wypłacone dofinansowania	432	253 008,00 zł
<i>w tym:</i>		
- dla osób dorosłych (z wyjątkiem pracowników ZPCH)	279	177 107,00 zł
- dla opiekunów osób dorosłych	77	33 092,00 zł
- dla dzieci i młodzieży	37	25 187,00 zł
- dla opiekunów dzieci i młodzieży	32	14 506,00 zł
- dla pracowników ZPCH	7	3 116,00 zł

Tabela 16. Wykonanie planu rehabilitacji społecznej w 2006r. ze środków PFRON.

Wykonanie planu Rehabilitacji Społecznej w 2006r. ze środków Państwowego Funduszu Rehabilitacji Osób Niepełnosprawnych

Zadania	Realizacja		Plan
	wypłacone dofinansowania	liczba osób które otrzymały dofinansowania	
dofinansowanie uczestnictwa osób niepełnosprawnych i ich opiekunów w turnusach rehabilitacyjnych art. 35a ust.1 pkt 7b	253 008,00 zł	432	253 088,00 zł
dofinansowanie sportu, kultury, rekreacji i turystyki osób niepełnosprawnych art.35a ust.1 pkt.7 lit.b	44 764,00 zł	1302	45 166,00 zł
dofinansowanie zaopatrzenia w sprzęt rehabilitacyjny, przedmioty ortopedyczne i środki pomocnicze, przyznawane osobom niepełnosprawnym na podstawie odrębnych przepisów art.35a ust.1 pkt 7lit.c	239 731,14 zł	325	255 536,00 zł
likwidacja barier architektonicznych, w komunikowaniu się i technicznych dla osób niepełnosprawnych indywidualnych art.35a ust.1 pkt.7d	168 528,00 zł	52	175 692,00 zł
dofinansowanie kosztów tworzenia i działania w warsztatach terapii zajęciowej art.35a ust.1 pkt 8	391 242,00 zł	x	391 242,00 zł
Razem	1 097 273,14 zł	2 111	1 120 724,00 zł

Tabela 17. Dofinansowania wypłacone ze środków PFRON w I półroczu 2007r.

Dofinansowania wypłacone ze środków Państwowego Funduszu Rehabilitacji Osób Niepełnosprawnych w I półroczu 2007 r.

	liczba wypłaconych dofinansowań	kwota wypłaconych dofinansowań
dofinansowanie zaopatrzenie w sprzęt rehabilitacyjny, przedmioty ortopedyczne i środki pomocnicze, przyznawane osobom niepełnosprawnym na podstawie odrębnych przepisów art. 35a ust.1 pkt 7 lit.c		
ogółem wypłacone dofinansowania	117	101 442,00 zł
<i>w tym:</i>		
- dla dzieci i młodzieży niepełnosprawnej	21	29 580,00 zł
- dla mieszkańców wsi	33	55 321,00 zł
- dla kobiet	50	28 020,00 zł
dofinansowanie sportu, kultury, rekreacji i turystyki osób niepełnosprawnych art.35a ust.1 pkt.7 lit.b		
ogółem wypłacone dofinansowania	374	11 323,00 zł
<i>w tym:</i>		
- dla dzieci i młodzieży niepełnosprawnej	33	1 493,00 zł
- dla mieszkańców wsi	3	815,00 zł
likwidacja barier architektonicznych, w komunikowaniu się i technicznych dla osób niepełnosprawnych indywidualnych art.35a ust.1 pkt.7d		
ogółem wypłacone dofinansowania	8	40 996,00 zł
<i>w tym:</i>		
- dla dzieci i młodzieży niepełnosprawnej	4	12 306,00 zł
- dla mieszkańców wsi	2	4 234,00 zł
- dla kobiet	2	14 388,00 zł
<i>z tego na:</i>		
- bariery architektoniczne	2	26 536,00 zł
- bariery w komunikowaniu się	6	14 460,00 zł
- bariery techniczne	x	x
dofinansowanie uczestnictwa osób niepełnosprawnych i ich opiekunów w turnusach rehabilitacyjnych art. 35a ust.1 pkt 7b		
ogółem wypłacone dofinansowania	182	112 325,00 zł
<i>w tym:</i>		
- dla osób dorosłych (z wyjątkiem pracowników ZPCH)	109	74 640,00 zł
- dla opiekunów osób dorosłych	38	18 166,00 zł
- dla dzieci i młodzieży	12	8 556,00 zł
- dla opiekunów dzieci i młodzieży	12	5 694,00 zł
- dla pracowników ZPCH	11	5 269,00 zł

Tabela 18. Wykonanie planu rehabilitacji społecznej w I półroczu 2007r. ze środków PFRON.**Wykonanie planu Rehabilitacji Społecznej w I półroczu 2007 r. ze środków Państwowego Funduszu Rehabilitacji Osób Niepełnosprawnych**

Zadania	Realizacja		Plan
	wypłacone dofinansowania	liczba osób które otrzymały dofinansowania	
dofinansowanie uczestnictwa osób niepełnosprawnych i ich opiekunów w turnusach rehabilitacyjnych art. 35a ust. 1 pkt 7b	112 325,00 zł	182	170 000,00 zł
dofinansowanie sportu, kultury, rekreacji i turystyki osób niepełnosprawnych art.35a ust. 1 pkt.7 lit.b	11 323,00 zł	374	67 146,00 zł
dofinansowanie zaopatrzenia w sprzęt rehabilitacyjny, przedmioty ortopedyczne i środki pomocnicze, przyznawane osobom niepełnosprawnym na podstawie odrębnych przepisów art. 35a ust.1 pkt 7lit.c	101 442,00 zł	117	170 812,00 zł
likwidacja barier architektonicznych, w komunikowaniu się i technicznych dla osób niepełnosprawnych indywidualnych art. 35a ust.1 pkt.7d	40 996,00 zł	8	98 463,00 zł
dofinansowanie kosztów tworzenia i działania warsztatów terapii zajęciowej art..35a ust.1 pkt 8	335 350,00 zł	x	670 700,00 zł
Razem	601 436,00 zł	681	1 177 121,00 zł

Tabela 19. Liczba osób ubiegających się o świadczenia z pomocy społecznej z powodu długotrwałej choroby.

GMINA	2005r.	2006r.	I połowa 2007r.
Nowy Dwór Maz.	288	317	272
Zakroczym	125	27	32
Leoncin	37	24	35
Czosnów	40	137	62
Nasielsk	117	134	103
Pomiechówek	86	78	77
RAZEM	693	717	581

Długotrwała choroba może być okresowa lub stała. Wielokrotnie okresowe lub stałe pogorszenie stanu zdrowia jest podstawą do ustalenia niepełnosprawności.

Z informacji uzyskanych z Ośrodków Pomocy Społecznej wynika, że liczba osób ubiegających się o świadczenia z pomocy społecznej z powodu długotrwałej choroby wzrasta. Tendencję wzrostową obserwujemy szczególnie w mieście Nowy Dwór Mazowiecki, Nasielsk i gminie Pomiechówek. W gminie Czosnów zauważalny jest w roku 2006 wysoki wzrost liczby osób długotrwale chorych obejmujący trzykrotnie więcej jednostek niż w roku 2005. w gminach Zakroczym i Leoncin obserwuje się niewielki spadek liczby osób ubiegających się o świadczenia z pomocy społecznej z powodu długotrwałej choroby.

Reasumując wzrost liczby osób w powiecie nowodworskim cierpiących na długotrwałą chorobę stanowi kolejny powód do korzystania ze świadczeń z pomocy społecznej.

3.4 Bezdomność

Bezdomność stanowi jedno z najgroźniejszych zjawisk patologii społecznej, dla społeczeństwa stanowi ona zagrożenie bezpieczeństwa i spokoju. Bezdomność jako cecha położenia społecznego konkretnych osób, zwłaszcza w swej skrajnej postaci, kumuluje się zazwyczaj z różnymi rodzajami patologii indywidualnej. Pomoc państwa dla osób bezdomnych została określona ustawą o pomocy społecznej, w myśl której bezdomnemu należy się tymczasowe miejsce noclegowe, odzież i posiłek, a w niektórych przypadkach również zasiłek i inne formy pomocy. Na terenie powiatu nowodworskiego pomocy praktycznej bezdomnym udziela obok ośrodków pomocy społecznej, Dom Pomocy „Wzajemnie Potrzebni”- „Markot”. Poniższa tabela przedstawia dane z Ośrodków Pomocy Społecznej powiatu, dotyczące liczby osób ubiegających się o świadczenia z pomocy społecznej z powodu bezdomności.

Tabela 20. Liczba osób ubiegających się o świadczenia z pomocy społecznej z powodu bezdomności.

GMINA	2005r.	2006r.	I połowa 2007r.
Nowy Dwór Maz.	10	15	12
Zakroczym	38	51	33
Leoncin	5	2	0
Czosnów	8	8	8
Nasielsk	2	4	3
Pomiechówek	1	5	1
RAZEM	64	85	57

Problem bezdomności możemy zaobserwować szczególnie w gminie Zakroczym oraz w gminie Nowy Dwór Mazowiecki. Najniższy wskaźnik bezdomności można zaobserwować w gminach wiejskich Pomiechówek i Leoncin, oraz w gminie miejskiej Nasielsk. Liczba osób korzystających z pomocy społecznej ze względu na bezdomność systematycznie rośnie.

3.5. Ubóstwo.

Ubóstwo określa się jako stan, w którym jednostce czy grupie społecznej brakuje środków na zaspokojenie podstawowych potrzeb, uznawanych w danej społeczności za niezbędne. Pod pojęciem „podstawowe potrzeby” kryją się, poza wyżywieniem, którego niezbędności nikt nie kwestionuje, takie potrzeby jak: ubranie, mieszkanie, zachowanie zdrowia, uzyskanie wykształcenia, zaspokojenie sfer intelektualnych.

Tabela 21. Liczba osób ubiegających się o świadczenia z pomocy społecznej z powodu ubóstwa.

GMINA	2005r.	2006r.	I połowa 2007r.
Nowy Dwór Maz.	469	545	388
Zakroczym	272	171	57
Leoncin	5	3	2
Czosnów	75	81	71
Nasielsk	337	385	264
Pomiechówek	290	246	198
RAZEM	1448	1431	980

Problem ubóstwa najbardziej daje się zauważyć w gminach Nowy Dwór Mazowiecki, Zakroczym, Nasielsk i Pomiechówek. W Zakroczymiu obserwuje się systematyczny spadek liczby klientów pomocy społecznej z powodu ubóstwa. Najniższy wskaźnik ubóstwa występuje w gminie Leoncin. Ogólnie w powiecie nowodworskim liczba osób korzystających z pomocy społecznej ze względu na ubóstwo systematycznie spada.

3.6. Przemoc

Według art.2 pkt. 2 ustawy o przeciwdziałaniu przemocy w rodzinie z dnia 29 lipca 2005 r. przemoc w rodzinie - należy przez to rozumieć jednorazowe albo powtarzające się umyślne działanie lub zaniechanie naruszające prawa lub dobra osobiste osób, w szczególności narażające te osoby na niebezpieczeństwo utraty życia, zdrowia, naruszające ich godność, nietykalność cielesną, wolność, w tym seksualną, powodujące szkody na ich zdrowiu fizycznym lub psychicznym, a także wywołujące cierpienia i krzywdy moralne u osób dotkniętych przemocą²⁵

Zjawisko przemocy domowej występuje w rodzinach o różnym statusie społecznym. Nie jest zależne od wykształcenia ani też statusu materialnego sprawców, doświadczają go nie tylko kobiety, ale również dzieci, osoby starsze, chore, a nawet mężczyźni. Przemocy domowej nie możemy określić jako czynu jednorazowego, lecz jako czyn popełniany w pewnym okresie czasu. Stan taki może trwać kilka miesięcy, a nawet kilkanaście czy kilkadziesiąt lat²⁶

Procedura interwencji policji wobec przemocy domowej, "Niebieskie Karty", została opracowana przez Komendę Główną Policji, Komendę Stołeczną Policji i Państwową Agencję Rozwiązywania Problemów Alkoholowych. Procedura "Niebieskie Karty" przeznaczona jest dla służb patrolowo-interwencyjnych i dzielnicowych, niemniej jednym z ważniejszych elementów podnoszącym jej skuteczność jest utworzenie lokalnego systemu pomocy dla ofiar przemocy w rodzinie, a co za tym idzie współpraca różnych osób, instytucji, organizacji, w zależności od zasobów środowiska²⁷. Poniższa tabela przedstawia dane uzyskane z Komendy Powiatowej Policji w Nowym Dworze Mazowieckim, obrazujących liczbę sporządzonych Niebieskich Kart na terenie powiatu nowodworskiego.

Tabela 22. Liczba "Niebieskich Kart" założonych w okresie 2005 r. - I półrocze 2007 r. w powiecie nowodworskim.

	2005r.	2006r.	I półrocze 2007r.
Tereny miejskie	308	185	74
Tereny wiejskie	247	176	61
Razem	555	361	136

Spadek ilości sporządzonych "Niebieskich Kart" jest spowodowany działaniami mającymi ograniczyć występowanie przemocy. Funkcjonariusze KPP realizując procedurę Niebieskiej Karty

25 Ustawa o przeciwdziałaniu przemocy w rodzinie z dnia 29 lipca 2005 r.

26 <http://kppnowydwor.policja.waw.pl>

27 <http://www.parpa.pl>

systematycznie informują organizacje zajmujące się tą problematyką, o przypadkach przemocy. Na terenie KPP w Nowym Dworze Mazowieckim, w każdy poniedziałek prowadzone są spotkania osób uzależnionych od alkoholu, będących jednocześnie sprawcami przemocy domowej. Właśnie te działania i zaangażowanie funkcjonariuszy wpływa na zahamowanie przemocy, a jednocześnie na spadek ilości Niebieskich kart²⁸.

Problem doświadczanej przemocy przedstawia również liczba osób zgłaszających się z tego powodu do Ośrodków Pomocy Społecznej. Dane te zawiera tabela 23.

Tabela 23. Liczba osób ubiegających się o świadczenia z pomocy społecznej z powodu przemocy.

GMINA	2005r.	2006r.	I połowa 2007r.
Nowy Dwór Maz.	52	24	35
Zakroczym	0	0	3
Leoncin	16	12	5
Czosnów	29	27	14
Nasielsk	10	42	5
Pomiechówek	16	21	19
RAZEM	123	126	81

Największa liczba wniosków o przyznanie pomocy ze względu na doświadczaną przemoc wpłynęła do OPS w Nowym Dworze Mazowieckim w roku 2005, w roku 2006 było ich o połowę mniej, natomiast w I połowie 2007r. wyniosła 35 wniosków czyli o 11 więcej niż w roku ubiegłym. Ciekawa sytuacja wystąpiła w gm Nasielsk, gdzie liczba wniosków w 2006 r. czterokrotnie przewyższyła liczbę wniosków złożonych w roku 2005.

3.7 Rodziny zastępcze

Rodzina zastępcza jest jedną z form pieczy zastępczej nad dziećmi, które nie mają właściwej opieki rodziców (z powodu wystąpienia w ich rodzinach różnego rodzaju sytuacji kryzysowych jak np. sieroctwo, ubóstwo, złe warunki mieszkaniowe, brak pracy, alkoholizm i inne uzależnienia, ciężkie choroby somatyczne i psychiczne, niezaradność w sprawach opiekuńczo – wychowawczych, skutki przedwczesnego macierzyństwa).

Rozróżniamy następujące rodzaje rodzin zastępczych:

1. **Rodziny zastępcze spokrewnione z dzieckiem** np. dziadkowie, wujostwo itp.;
2. **Rodziny zastępcze niespokrewnione z dzieckiem** – opiekę nad dzieckiem sprawują osoby

28 Informacje uzyskane z Komendy Powiatowej Policji w Nowym Dworze Mazowieckim.

prawnie obce dla dziecka; w takiej rodzinie może być umieszczonych w tym samym czasie troje dzieci;

3. Rodziny zastępcze zawodowe, niespokrewnione z dzieckiem

- **wielodzietne** – w takiej rodzinie umieszcza się w tym samym czasie nie mniej niż troje i nie więcej niż sześcioro dzieci; w razie konieczności umieszczenia w rodzinie licznego rodzeństwa liczba dzieci w wielodzietnej rodzinie zastępczej może się zwiększyć;
- **specjalistyczne** – tutaj umieszcza się dzieci niedostosowane społecznie albo dzieci z różnymi dysfunkcjami lub problemami zdrowotnymi, wymagające szczególnej opieki i pielęgnacji; w rodzinie takiej może wychowywać się w tym samym czasie nie więcej niż troje dzieci;
- **o charakterze pogotowia rodzinnego** – w takiej rodzinie umieszcza się nie więcej niż troje dzieci na pobyt okresowy, do czasu unormowania sytuacji życiowej dziecka, nie dłużej niż na 12 miesięcy, w szczególnie uzasadnionych sytuacjach pobyt dziecka może być przedłużony, jednak nie więcej niż o kolejne 3 miesiące.

Rodziny zastępcze otrzymują comiesięczną pomoc pieniężną na częściowe pokrycie kosztów utrzymania każdego umieszczonego w niej dziecka, zawodowe rodziny zastępcze otrzymują dodatkowo wynagrodzenie z tytułu świadczonej opieki i wychowania a zawodowe rodziny zastępcze o charakterze pogotowia rodzinnego również wynagrodzenie z tytułu pozostawania w gotowości do przyjęcia dziecka. Pełnoletni wychowankowie rodzin zastępczych, którzy kontynuują naukę objęci są procesem usamodzielnienia i mogą otrzymywać pomoc pieniężną na kontynuowanie nauki do ukończenia 25 r. ż, a także pomoc pieniężną na usamodzielnienie i pomoc na zagospodarowanie w formie rzeczowej.

Według stanu na dzień 30.06.2007 r. na terenie powiatu nowodworskiego funkcjonowało łącznie 93 rodziny zastępcze, w których wychowywało się 137 dzieci. Z tego 82 rodziny, to rodziny spokrewnione wychowujące 119 dzieci, 10 rodzin zastępczych, niespokrewnionych z dzieckiem, sprawujących opiekę nad 14 dziećmi i 1 zawodowa niespokrewniona z dzieckiem rodzina zastępcza o charakterze pogotowia rodzinnego, w której umieszczonych było 4 dzieci.

Poniższe zestawienie obrazuje liczbę rodzin zastępczych oraz umieszczonych w nich dzieci z uwzględnieniem poszczególnych gmin z terenu powiatu nowodworskiego.

Wykres 1. Liczba rodzin zastępczych na terenie powiatu nowodworskiego wg gmin – stan na dzień 30.06.2007 r.²⁹



Tabela 24. Liczba rodzin zastępczych na terenie powiatu nowodworskiego i liczba dzieci umieszczonych w rodzinach wg gmin – stan na dzień 30.06.2007 r.³⁰

GMINA	LICZBA RODZIN ZASTĘPCZYCH	LICZBA UMIESZCZONYCH DZIECI
NOWY DWÓR MAZOWIECKI	48	71
NASIELSK	13	19
POMIECHÓWEK	10	14
CZOSNÓW	8	9
ZAKROCZYM	8	13
LEONCYN	6	11

Na częściowe pokrycie kosztów utrzymania dzieci umieszczonych w rodzinie zastępczej w 2006 roku wydano **1 120 194 zł**. W pierwszym półroczu 2007 roku natomiast na częściowe pokrycie kosztów utrzymania dzieci umieszczonych w rodzinie zastępczej wydano **579 436 zł** oraz **9 387 zł** na przyjęcie dzieci do rodziny zastępczej.

²⁹ Dane z Powiatowego Centrum Pomocy Rodzinie

³⁰ Dane z Powiatowego Centrum Pomocy Rodzinie

Tabela 25. Rodziny zastępcze spokrewnione i niespokrewnione z dzieckiem oraz ilość umieszczonych w rodzinie dzieci (stan na 30.06.2007 r.)³¹

RODZINA ZASTĘPCZA	Z 1 DZIECKIEM	Z 2 DZIECI	Z 3 DZIECI	Z 4 DZIECI
SPOKREWNIONA	64	10	7	1
NIESPOKREWNIONA	5	4	1	0
ZAWODOWA	0	0	0	1
RAZEM	69	14	8	2

Jak wynika z powyższej tabeli największą liczbę stanowią rodziny zastępcze, w których wychowuje się jedno dziecko (na 82 rodziny aż 69 opiekuje się jednym dzieckiem), 14 rodzin zastępczych wychowuje po dwoje dzieci, 8 rodzin po 3 dzieci, natomiast 2 rodziny zastępcze wychowują po 4 dzieci.

Tabela 26. Rodziny zastępcze wg wieku³²

WIEK RODZICA	Liczba rodzin spokrewnionych	Liczba rodzin niespokrewnionych	Liczba rodzin zawodowych
do 21 LAT	3	-	-
22 - 30	10	-	-
31 - 40	8	4	-
41 - 50	10	2	1
51 - 60	32	4	-
61 - 70	16	-	-
71 i więcej	3	-	-
osoby samotne	33	3	-
małżeństwa	49	7	1

Według powyższych danych najwięcej rodziców zastępczych znajduje się w przedziale wiekowym 51 – 60 lat, drugą co do wielkości grupę stanowią osoby w wieku 61 – 70 lat a trzecią rodzice zastępczy w wieku 31 – 40 i 41 – 50. Tylko 10 rodziców to osoby w wieku 22 – 30 lat,

31 Dane z Powiatowego Centrum Pomocy Rodzinie

32 Dane z Powiatowego Centrum Pomocy Rodzinie

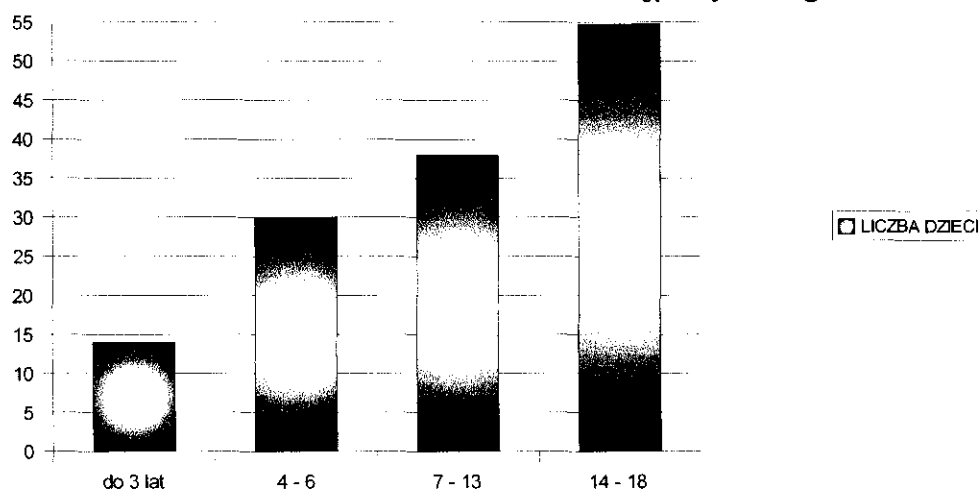
najmniejszą grupę natomiast stanowią osoby w wieku do 21 lat – jedynie 3 osoby.

Zdecydowana większość rodzin zastępczych to małżeństwa – na 93 rodziny aż 57 to osoby pozostające w związku małżeńskim.

Tabela 27. Liczba dzieci umieszczonych w rodzinie zastępczej wg wieku³³

WIEK DZIECKA	LICZBA DZIECI
do 3 lat	14
4 - 6	30
7 - 13	38
14 - 18	55

Dzieci umieszczone w rodzinach zastępczych wg wieku



Wykres 2. Dzieci umieszczone w rodzinach zastępczych wg wieku³⁴

Jak wynika z powyższych danych najczęściej dzieci wychowujących się w rodzinach zastępczych znajduje się w przedziale wiekowym 14 – 18 lat, co stanowi ponad 40% ogółu. Drugą co do wielkości grupę stanowią dzieci w wieku 7 – 13 lat – ponad 27%, ponad 21% zaś to dzieci w wieku 4 – 6 lat. Najmniejszą grupę dzieci umieszczonych w rodzinach zastępczych stanowią osoby w wieku do 3 lat – jedynie 10%.

³³ Dane z Powiatowego Centrum Pomocy Rodzinie

³⁴ Dane z Powiatowego Centrum Pomocy Rodzinie

Tabela 28. Liczba rodzin zastępczych i pełnoletnich wychowanków rodzin zastępczych w latach 2005 – 2007³⁵

	Liczba rodzin spokrewnionych	Liczba dzieci w rodzinach spokrewnionych	Liczba rodzin niespokrewnionych	Liczba dzieci w rodzinach niespokrewnionych	Rodzina zawodowa niespokrewniona z dzieckiem o charakterze pogotowia rodzinnego	Liczba dzieci w zawodowej rodzinie zastępczej	Pełnoletni wychowankowie rodzin zastępczych kontynuujący naukę
2005 r.	81	111	12	18	1	6	49
2006 r.	84	110	10	20	1	6	45
I półrocze 2007 r.	82	119	10	14	1	4	51

Zgodnie z art. 86 ustawy o pomocy społecznej z dn. 12.03.2004 r. (Dz. U. nr 64, poz. 593 z późn. zm.) powiat nowodworski ponosi koszty pobytu dzieci z terenu powiatu nowodworskiego umieszczonych w rodzinach zastępczych na terenie innych powiatów.

Tabela 28. Dzieci z terenu powiatu nowodworskiego umieszczone w rodzinach zastępczych na terenie innych powiatów – stan na 30.06.2007 r.³⁶

POWIAT	LICZBA DZIECI
WARSZAWA	2
MIŃSK MAZOWIECKI	2
KARTUZY	4
LEGIONOWO	5
DZIAŁDOWO	1

Analogicznie inne powiaty ponoszą koszty pobytu “swoich” dzieci umieszczonych w rodzinach zastępczych na terenie powiatu nowodworskiego.

³⁵ Dane z Powiatowego Centrum Pomocy Rodzinie

³⁶ Dane z Powiatowego Centrum Pomocy Rodzinie

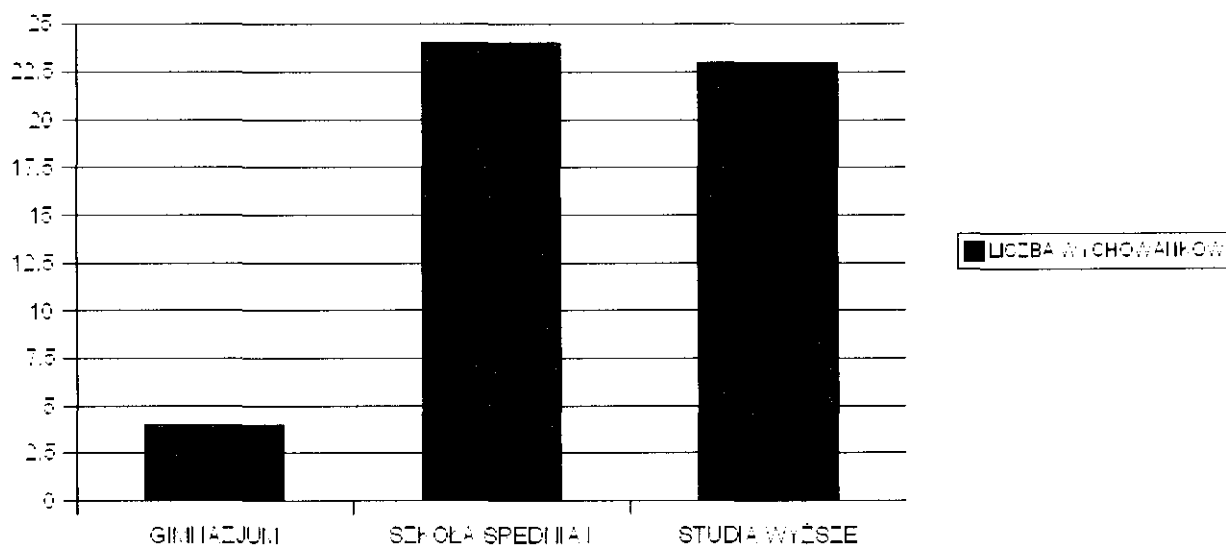
Tabela 29. Dzieci z terenu innych powiatów umieszczone w rodzinach zastępczych na terenie powiatu nowodworskiego – stan na 30.06.2007 r.³⁷

POWIAT	IŁOŚĆ DZIECI
WARSZAWA	9
OŻARÓW MAZOWIECKI	1
SOCHACZEW	2
PŁOCK	1
SZCZYTNO	1

Powiatowe Centrum Pomocy Rodzinie obejmuje również opieką pełnoletnich wychowanków rodzin zastępczych kontynuujących naukę. Według stanu na dzień 30.06.2007 r. na terenie powiatu nowodworskiego opieką objętych było 51 wychowanków.

Wykres 3. Pełnoletni wychowankowie rodzin zastępczych z podziałem na typ szkół³⁸

Pełnoletni wychowankowie rodzin zastępczych z podziałem na typ szkół



³⁷ Dane z Powiatowego Centrum Pomocy Rodzinie

³⁸ Dane z Powiatowego Centrum Pomocy Rodzinie

Tabela 30. Pełnoletni wychowankowie rodzin zastępczych kontynuujący naukę³⁹

TYP SZKOŁY	LICZBA WYCHOWANKÓW
GIMNAZJUM	4
SZKOŁA ŚREDNIA I POLICEALNA	24
STUDIA WYŻSZE	23

Jak wynika z powyższych danych znaczna większość pełnoletnich wychowanków rodzin zastępczych kontynuujących naukę to uczniowie szkół średnich i policealnych oraz studenci. Jedynie 4 z 51 to uczniowie gimnazjum.

W I półroczu 2007 r. na pomoc pieniężną z tytułu kontynuowania nauki pełnoletnim wychowankom rodzin zastępczych wydano **135 006 zł** oraz **11 529 zł** na zagospodarowanie. W 2006 roku natomiast na kontynuowanie nauki wydano kwotę **251 656 zł**, na zagospodarowanie – **43 661 zł** i na usamodzielnienie – **34 276 zł**.

3.8. Placówki opiekuńczo- wychowawcze i inne zapewniające całodobową opiekę

3.8.1. Młodzieżowe ośrodki socjoterapii, młodzieżowe ośrodki wychowawcze, ośrodki szkolno wychowawcze

W resorcie oświaty znajdują się placówki zapewniające edukację, socjoterapię, resocjalizację oraz wychowanie dla dzieci i młodzieży niedostosowanej społecznie, wymagających często kształcenia specjalnego.

Tabela 31. Liczba osób skierowanych do placówek.⁴⁰

Placówki	Liczba osób skierowanych w 2005r.	Liczba osób skierowanych w 2006r.	Liczba osób skierowanych w I półroczu 2007r.
Młodzieżowe Ośrodki Socjoterapii	4	7	9
Młodzieżowe Ośrodki Wychowawcze + Ośrodki Resocjalizacyjne	3	4	5
Specjalne Ośrodki Szkolno-Wychowawcze	28	20	13
RAZEM	35	31	27

³⁹ Dane z Powiatowego Centrum Pomocy Rodzinie

⁴⁰ Źródło: Wydział Spraw Społecznych Starostwa Powiatowego

3.8.2. Placówki opiekuńczo-wychowawcze wsparcia dziennego

W gestii pomocy społecznej znajdują się placówki opiekuńczo-wychowawcze wsparcia dziennego o zasięgu gminnym.

Na terenie powiatu nowodworskiego działa 5 placówek wsparcia dziennego oraz jedna filia.

1. Środowiskowe Ognisko Wychowawcze w Nowym Dworze Mazowieckim, ul. Bohaterów Modlina 77a, 05-100 Nowy Dwór Mazowiecki (60 dzieci)
tel. (0-22) 775-29-44;
 2. Środowiskowe Ognisko Wychowawcze w Nowym Dworze Mazowieckim, ul. Szkolna 3, 05-100 Nowy Dwór Mazowiecki (30 dzieci)
tel. (0-22) 775-59-74 ;
 3. Środowiskowe Ognisko Wychowawcze w Zakroczymiu, ul. Koźmińskiego 23, 05-170 Zakroczym (51 dzieci)
tel. (0-22) 785-22-10;
 4. Środowiskowe Ognisko Wychowawcze w Pomiechówku 05-180 Pomiechówek,
ul. Kilińskiego 3
- Filia w Kosewie:
- Kosewo, 05-180 Pomiechówek tel. 022/785 55 99
5. Środowiskowe Ognisko Wychowawcze "POD PARASOLEM" Szczypiorno,
05-180 Pomiechówek tel. 0 600 650 889

Środowiskowe Ogniska Wychowawcze TPD są niepublicznymi placówkami opiekuńczo-wychowawczymi wsparcia dziennego o zasięgu gminnym. Organem prowadzącym jest Mazowiecki Oddział Wojewódzki Towarzystwa Przyjaciół Dzieci z siedzibą w Warszawie przy ul. Kredytowej 1 A. Środowiskowe Ogniska Wychowawcze TPD realizują funkcje świetlicy socjoterapeutycznej, podejmują specjalistyczne działania opiekuńczo-wychowawcze na rzecz dzieci zagrożonych patologią społeczną.

Podstawowe cele realizowane w placówkach to:

- profilaktyka niedostosowania społecznego i sieroctwa społecznego dzieci,
- udzielanie pomocy rodzinom ubogim i zagrożonym patologią społeczną, borykającym się z poważnymi problemami życiowymi,
- podejmowanie działań zapewniających dziecku wychowanie w rodzinie własnej, czyli "wygaszanie" potrzeby umieszczania dziecka w placówce opieki całkowitej,
- prowadzenie działalności środowiskowej na rzecz dziecka i rodziny.

Zadania placówek realizowane są poprzez podejmowanie szczegółowych działań, takich jak:

- pomoc w pokonywaniu trudności w nauce i uzyskiwaniu promocji do wyższej klasy,
- wspieranie rozwoju dziecka oraz rozwijanie zainteresowań i uzdolnień,
- wdrażanie wychowanków do przestrzegania zasad współżycia społecznego,
- kształtowanie właściwego stosunku i motywacji do nauki i pracy,
- podnoszenie poziomu kultury osobistej wychowanków,
- eliminowanie zaburzeń zachowania, agresji, przemocy, wulgarności,
- współpraca z rodziną wychowanka, pomoc w rozwiązywaniu problemów wychowawczych,
- podtrzymywanie emocjonalnej więzi dziecka z rodziną,
- organizowanie pomocy materialnej dla wychowanków ogniska,
- animowanie środowiskowej działalności na rzecz dziecka i rodziny.

3.8.3. Całodobowe placówki opiekuńczo-wychowawcze

Całodobowe placówki opiekuńczo-wychowawcze zapewniają dziecku ciągłą lub okresową opiekę i wychowanie oraz zaspokajają jego niezbędne potrzeby bytowe, rozwojowe, w tym emocjonalne, społeczne, religijne, a także zapewnia korzystanie z przysługujących na podstawie odrębnych przepisów świadczeń zdrowotnych i kształcenia.

Dziecko pozbawione częściowo lub całkowicie opieki rodzicielskiej może być umieszczane w całodobowej placówce opiekuńczo-wychowawczej następującego typu:

- **interwencyjnego** - zapewnia doraźną opiekę na czas trwania sytuacji kryzysowej;
 - dostęp do kształcenia dostosowanego do jego wieku i możliwości rozwojowych;
 - opiekę i wychowanie do czasu powrotu do rodziny naturalnej lub umieszczenia w rodzinie adopcyjnej albo zastępczej, placówce opiekuńczo-wychowawczej typu rodzinnego albo socjalizacyjnego;
 - dostęp do pomocy psychologiczno-pedagogicznej odpowiedniej do zaburzeń i odchyłeń rozwojowych lub specyficznych trudności w uczeniu się;
 - placówka interwencyjna przyjmuje dzieci w sytuacjach wymagających natychmiastowego rozpoczęcia sprawowania opieki i wychowania.
 - Pobyt może obejmować od 3 do 6 m-cy;
- **rodzinnego** - tworzy jedną, wielodzietną rodzinę dla dzieci, którym nie znaleziono rodziny zastępczej lub przysposabiającej;
 - wychowuje dzieci w różnym wieku, w tym dorastające i usamodzielniające się;
 - umożliwia wspólne wychowanie i opiekę licznemu rodzeństwu;

- zapewnia dzieciom kształcenie, wyrównywanie opóźnień rozwojowych i szkolnych;
- ustala zasady kontaktów dziecka z rodzicami w porozumieniu z sądem, centrum pomocy i ośrodkiem adopcyjno-opiekuńczym.
- placówka rodzinna współpracuje z ośrodkiem adopcyjno-opiekuńczym i centrum pomocy w celu sprawowania lepszej opieki nad dzieckiem i jego wychowania.
- przeznaczona dla maksymalnie 8 dzieci.
- **socjalizacyjnego** - zapewnia dziecku opiekę całodobową i wychowanie oraz zaspokaja jego niezbędne potrzeby;
 - zapewnia zajęcia wychowawcze, korekcyjne, kompensacyjne, logopedyczne, terapeutyczne, rekompensujące brak wychowania w rodzinie i przygotowujące do życia społecznego, a dzieciom niepełnosprawnym - odpowiednią rehabilitację i zajęcia specjalistyczne;
 - zapewnia dzieciom kształcenie, wyrównywanie opóźnień rozwojowych i szkolnych;
 - podejmuje działania w celu powrotu dziecka do rodziny naturalnej, znalezienia rodziny przysposabiającej lub umieszczenia w rodzinnych formach opieki zastępczej;
 - pracuje z rodziną dziecka;
 - organizuje dla swoich wychowanków odpowiednie formy opieki w środowisku, grupy usamodzielniające oraz kontakt z rodzinami zaprzyjaźnionymi;
 - może prowadzić hostel.
 - przeznaczona dla maksymalnie 30 dzieci
 - placówka opiekuńczo-wychowawcza może łączyć działania interwencyjne, socjalizacyjne i inne działania na rzecz pomocy dziecku i rodzinie, przyjmując formę **placówki wielofunkcyjnej**.

Na terenie powiatu nowodworskiego funkcjonują dwie placówki opiekuńczo-wychowawcze typ rodzinny, w których przebywa łącznie 16 dzieci. Pierwsza placówka powstała w 2003 roku, natomiast kolejna w 2004. Obie zostały powołane na mocy uchwały Rady Powiatu w Nowym Dworze Maz. oraz posiadają wpis do rejestru placówek opiekuńczo-wychowawczych województwa mazowieckiego.

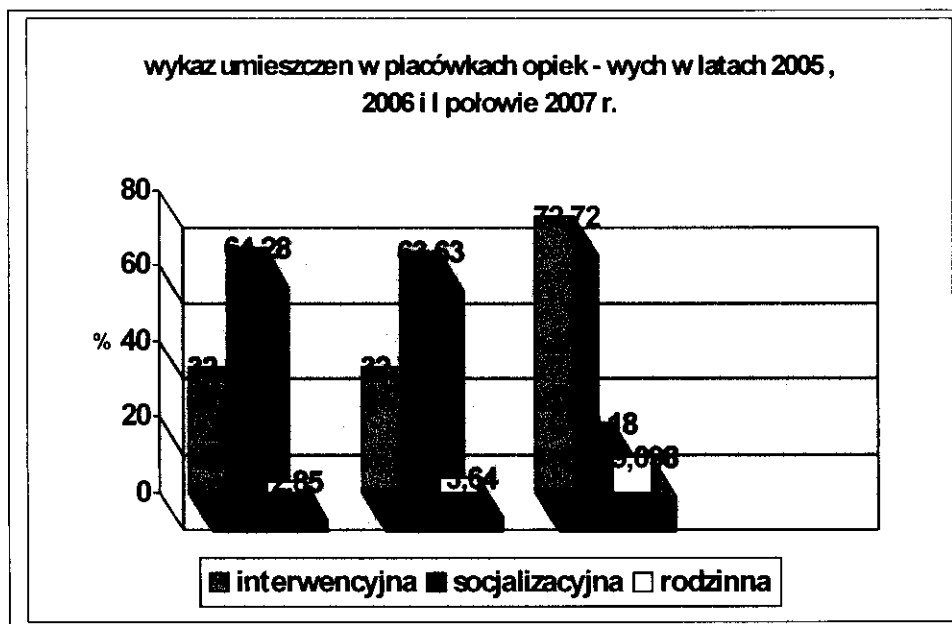
W związku z brakiem innych instytucjonalnych form opieki całodobowej dla osieroconych naturalnie lub społecznie dzieci, zdecydowana liczba ogółu dzieci przebywa w placówkach opiek – wych głównie socjalizacyjnych poza terenem naszego powiatu. Za pobyt dzieci koszty ponosi powiat Nowodworski.

Poniższa tabela przedstawia dynamikę umieszczeń małoletnich i nieletnich w różnego rodzaju placówkach opiekuńczo-wychowawczych funkcjonujących na terenie innych powiatów.

Tabela 32. Wykaz umieszczeń w placówkach opiek.-wych. w latach 2005, 2006 i I połowie 2007r.

Liczba umieszczonych dzieci		rodzaj placówki opiek – wych	dzieci przebywające w placówkach interwencyjnych, rodzinnych i socjalizacyjnych	
			liczba	%
2005 r	70	Interwencyjna	23	32,86%
		Socjalizacyjna	45	64,28%
		rodzinna	2	2,85%
2006 r	55	Interwencyjna	18	32,72%
		Socjalizacyjna	35	63,63%
		rodzinna	2	3,64%
I połowa 2007 r	33	Interwencyjna	6	18,18%
		Socjalizacyjna	24	72,72%
		rodzinna	2	6,09%

Wykres 4. Wykaz umieszczeń w placówkach opiek.-wych. w latach 2005, 2006 i I połowie 2007r.



Osoba, która osiągnęła pełnoletność w rodzinie zastępczej, oraz osoba pełnoletnia opuszczająca placówkę opiekuńczo-wychowawczą typu rodzinnego i socjalizacyjnego, dom pomocy społecznej dla dzieci i młodzieży niepełnosprawnych intelektualnie, dom dla matek z małoletnimi dziećmi i kobiet w ciąży oraz schronisko dla nieletnich, zakład poprawczy, specjalny ośrodek szkolno-wychowawczy i młodzieżowy ośrodek wychowawczy, zwana dalej "osobą usamodzielnianą", zostaje objęta pomocą mającą na celu jej życiowe usamodzielnienie i integrację ze środowiskiem przez pracę socjalną, a także pomocą:

- 1) pieniężną na usamodzielnienie;
- 2) pieniężną na kontynuowanie nauki;
- 3) w uzyskaniu odpowiednich warunków mieszkaniowych, w tym w mieszkaniu chronionym;
- 4) w uzyskaniu zatrudnienia;
- 5) na zagospodarowanie - w formie rzeczowej.

Pomoc przysługuje osobie usamodzielnianej w przypadku, gdy umieszczenie w rodzinie zastępczej lub skierowanie na pobyt całodobowy do placówki opiekuńczo-wychowawczej, domu pomocy społecznej albo specjalnego ośrodka szkolno-wychowawczego nastąpiło na podstawie orzeczenia sądu.

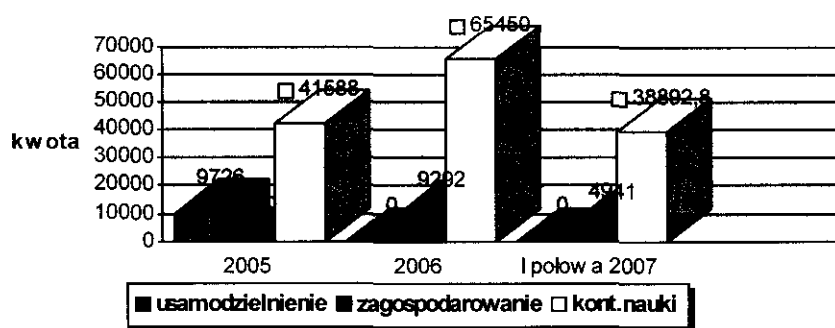
Powiatowe Centrum Pomocy Rodzinie każdego roku obejmuje pełnoletnich wychowanków kompleksową pomocą w kształtowaniu się procesu usamodzielnienia.

Analizę problematyki usamodzielnień w aspekcie budżetowym, ilościowym oraz zróżnicowania pod względem rodzaju udzielonych świadczeń przedstawia poniższa tabela:

Tabela 33. Kwoty udzielonych świadczeń.

	Liczba osób w danym roku			Kwota świadczeń			Liczba świadczeń		
	2005	2006	I połowa 2007 r.	2005	2006	I połowa 2007 r.	2005	2006	I połowa 2007 r.
Usamodzielnienie	2	0	0	9 726	0	0	2	0	0
Zagospodarowanie	0	3	1	0	9 292	4 941	0	3	1
Kontynuowanie nauki	15	15	16	41 588	65 450	38 892,80	83	122	79

kwoty udzielonych świadczeń



3.9. Analiza SWOT – Szanse i zagrożenia.

Szanse	Zagrożenia
<ol style="list-style-type: none"> 1. korzystne położenie geograficzne i komunikacyjne Powiatu 2. rozwój systemu edukacji o istniejące zasoby 3. rosnąca w społeczeństwie świadomość zagrożeń 4. opieka zdrowotna skierowana na leczenie i profilaktykę 5. rozwinięta sieć placówek pomocy społecznej 6. ścisła współpraca z ośrodkami pomocy społecznej w gminach w realizacji zadań pomocy społecznej 7. wykwalifikowana kadra systemu pomocy społecznej 8. stałe szkolenia, doskonalenie zawodowe kadry pomocy społecznej 9. polityka zatrudnienia osób niepełnosprawnych w oparciu o środki PFRON 10. środki pomocowe z PFRON 11. tworzenie miejsc pracy 12. likwidacja barier architektonicznych 13. rozwój bazy turystycznej i agroturystyki 14. rozwój stosunków partnerskich z zagranicą 15. zdrowy styl życia mieszkańców 16. współpraca między jednostkami samorządowymi i organizacjami pozarządowymi 17. możliwość korzystania z pomocowych Funduszy Europejskich 	<ol style="list-style-type: none"> 1. zagrożenie wzrostem liczby osób uzależnionych od alkoholu 2. zarobkowa emigracja ludności 3. niedofinansowanie nauki, oświaty, kultury, służby zdrowia i pomocy społecznej 4. negatywne postawy wynikające z zaniku wzorców wychowawczych, brak motywacji młodzieży do kształcenia i atrakcyjnych propozycji zagospodarowania czasu wolnego, rozszerzanie się subkultur i uzależnień, patologii społecznej 5. bariery ograniczające podejmowanie pracy: słaba motywacja osób bezrobotnych 6. postępująca degradacja wartości rodziny 7. pogłębiający się upadek „kultury pracy” 8. postępująca apatia i zniechęcenie społeczeństwa 9. zanik postaw prospołecznych 10. zagrożenia demograficzne związane z małym przyrostem naturalnym i starzeniem się społeczeństwa 11. brak stabilnych przepisów dotyczących pomocy społecznej w tym brak aktów wykonawczych do obowiązujących przepisów 12. niedostateczna współpraca pomiędzy

- | | |
|--|--|
| <ul style="list-style-type: none"> 18. realizacja powiatowych programów 19. bogata oferta miejsc pracy dla osób niepełnosprawnych 20. wykwalifikowana kadra zajmująca się profilaktyką i terapią osób uzależnionych od środków odurzających 21. plan budowy lotniska | <ul style="list-style-type: none"> jednostkami sfery pomocy społecznej, oświaty, służby zdrowia, sądu, policji 13. wzrost przestępczości- przemocy w rodzinie 14. ograniczone zasoby mieszkaniowe (mieszkalnictwo socjalne i komunalne) 15. niedofinansowanie oraz przeciążenie pracowników socjalnych ilością zadań |
|--|--|

3.10. Analiza SWOT – mocne i słabe strony.

Mocne strony	Słabe strony
<ul style="list-style-type: none"> 1. funkcjonowanie Powiatowego Centrum Pomocy Rodzinie na szczeblu samorządu powiatowego 2. wzajemne poszanowanie wartości kulturowych 3. dobrze funkcjonujący system organizacyjny miejskich i gminnych ośrodków pomocy społecznej 4. wykwalifikowana kadra systemu pomocy społecznej 5. dostrzeganie potrzeb osób niepełnosprawnych 6. obecność zakładów pracy chronionej na terenie Powiatu oferujących miejsca pracy dla osób niepełnosprawnych 7. funkcjonowanie dwóch rodzinnych domów dziecka i domu pomocy społecznej na terenie Powiatu 8. współpraca z organizacjami pozarządowymi działającymi na rzecz osób niepełnosprawnych 9. udzielanie pomocy finansowej oraz pracy socjalnej rodzinom zastępczym i pełnoletnim wychowankom rodzin zastępczych konytnujących naukę 10. poradnictwo specjalistyczne 11. likwidacja barier architektonicznych, komunikowaniu się i technicznych u indywidualnych wnioskodawców 12. podstawowa opieka zdrowotna w każdej gminie 	<ul style="list-style-type: none"> 1. rosnące ubóstwo 2. migracja zarobkowa (czasowa i stała) 3. niedostateczna systemowa opieka nad ludźmi starymi 4. postępująca patologia życia społecznego 5. rozpad rodzin spowodowany migracją zarobkową, długotrwałym bezrobociem oraz patologiami 6. niewystarczający poziom likwidacji barier architektonicznych w obiektach użyteczności publicznej 7. brak budownictwa komunalnego i mieszkań socjalnych 8. niedofinansowanie instytucji realizujących zadania pomocy społecznej 9. brak Domu Dziennego Pobytu dla Osób Starszych 10. słabo rozwinięta sieć wsparcia dla osób z zaburzeniami psychicznymi 11. brak mieszkań chronionych 12. zbyt mała liczba zawodowych niespokrewnionych z dzieckiem rodzin zastępczych 13. ograniczenia finansowe na prowadzenie dodatkowych zajęć rozwijających zainteresowania uczniów 14. niska świadomość znacznej części rodziców odnośnie kształcenia swoich dzieci 15. utrudniony dostęp do lekarzy

RADA POWIATU

w Nowym Dworze Mazowieckim
ul. Mazowiecka 10
05-100 Nowy Dwór Mazowiecki

13. dobre zaplecze edukacyjne (rozwinięta sieć szkolnictwa podstawowego i ponadpodstawowego)
14. modernizacja i systematycznie remontowana baza lokalowa szkół i placówek
15. kadra pedagogiczna posiadająca odpowiednie kwalifikacje
16. organizacja szkół ponadgimnazjalnych umożliwiająca wprowadzanie nowych kierunków kształcenia
17. rodziny zastępczej pełniące funkcję pogotowia rodzinnego
18. dobrze rozwinięta systemowa opieka nad osobami niepełnosprawnymi (wzr., szkoła dla osób niepełnosprawnych)
19. rozwinięty system działań na rzecz rozwiązywania problemów alkoholowych
20. znaczny potencjał ludzi: duży procent ludzi w wieku produkcyjnym
21. stosunkowo niewielkie bezrobocie w porównaniu z innymi regionami Polski
22. położenie w sąsiedztwie dużej rozwijającej się aglomeracji warszawskiej
23. dwa integracyjne przedszkola

specjalistów i diagnostyki specjalistycznej (odległość, terminy)

16. słabo rozwinięta komunikacja między miejscowościami na terenie powiatu

Rozdział IV Sposoby rozwiązywania problemów społecznych.

4.1. Misja strategii.

Powiat nowodworski współpracujący z partnerami społecznymi, mądrze zarządzany z minimalnym bezrobociem, przyjazny mieszkańcom, gospodarny, wrażliwy na problemy społeczne, aktywny, efektywnie wykorzystujący środki na pomoc społeczną. Powiat nowodworski w 2013 roku będzie powiatem o niskim wskaźniku bezrobocia. Poprzez sprawny system świadczeń oraz dostateczną liczbę różnych placówek opiekuńczych będzie zapewniał bezpieczeństwo socjalne mieszkańców, poprzez zagwarantowanie dostępu do świadczeń społecznych, równego dostępu do usług, praw i informacji, poszanowania godności człowieka, jego prawa do samostanowienia oraz zaangażowanie, na rzecz sprawiedliwości społecznej. Powiat będzie troszczył się o dobrą kondycję rodziny, równe szanse kobiet, rodzinę bez patologii, oraz osoby starsze. Zmniejszy się problem marginalizacji, określonych grup społecznych poprzez ograniczenie uzależnień i patologii. Bardzo dobrze rozwinię się współpraca z organizacjami pozarządowymi.

4.2. Cele strategiczne i operacyjne.

Głównym celem strategicznym na lata 2007-2012 jest osiągnięcie wysokich standardów pomocy społecznej na terenie powiatu nowodworskiego.

I Cel operacyjny

Stworzenie kompleksowego lokalnego systemu pomocy społecznej i opieki nad dzieckiem i rodziną

Zadania	Nazwa	Termin realizacji
Zadanie nr 1	Zapewnienie profesjonalnej pomocy w postaci poradnictwa specjalistycznego (prawne, psychologiczne i rodzinne) rodzinom naturalnym i zastępczym.	2007-2012
Zadanie nr 2	Opracowanie i realizacja programu na rzecz pomocy rodzinom biologicznym ze szczególnym uwzględnieniem powrotu dzieci do tych rodzin.	2007-2012
Zadanie nr 3	Prowadzenie kampanii społecznej promującej rodzicielstwo zastępcze, podnoszenie świadomości oraz uwrażliwienie lokalnej społeczności.	2007-2012
Zadanie nr 4	Szkolenie rodzin zastępczych oraz naturalnych wyrażających gotowość do pełnienia funkcji rodzin zastępczych, oraz do prowadzenia placówek rodzinnych.	2007-2012
Zadanie nr 5	Tworzenie różnych form rodzinnej opieki zastępczej w szczególności: spokrewnionych z dzieckiem rodzin zastępczych, niespokrewnionych z dzieckiem rodzin	2007-2012

	zastępczych, zawodowych (wielodzietnych, specjalistycznych, o charakterze pogotowia rodzinnego) niespokrewnionych z dzieckiem rodzin zastępczych, rodzinnych domów dziecka.	
Zadanie nr 6	Stworzenie wielofunkcyjnej placówki opiekuńczo-wychowawczej łączącej działania interwencyjnej placówki wsparcia dziennego, oraz interwencji kryzysowej.	2010
Zadanie nr 7	Stworzenie i realizacja projektów z funduszy UE, rządowych i samorządowych.	2007-2012
Zadanie nr 8	Organizowanie pomocy w procesie usamodzielnienia wychowanków opuszczających placówki i rodziny zastępcze: udzielanie pomocy pieniężnej na kontynuowanie nauki i usamodzielnienie, pomocy rzeczowej na zagospodarowanie, tworzenie mieszkań chronionych.	2007-2012
Zadanie nr 9	Stworzenie kompleksowego systemu pomocy psychologiczno-pedagogicznej, socjalnej i prawnej rodzinie, ze szczególnym uwzględnieniem rodzin w kryzysie, w tym ofiar przemocy, między innymi poprzez bezpośrednią pomoc w rozwiązywaniu problemu, edukację prawną i psychologiczną, powołanie grupy wsparcia, powołanie grup samopomocy dla ofiar przemocy.	2007-2012

II Cel operacyjny

Profesjonalne promowanie istotnych dla mieszkańców powiatu sposobów rozwiązywania problemów społecznych we współpracy z organizacjami pozarządowymi.

Zadania	Nazwa	Termin realizacji
Zadanie nr 1	Zapewnienie szkolenia i doskonalenia zawodowego kadr pomocy społecznej z terenu powiatu.	2007-2012
Zadanie nr 2	Współpraca z właściwymi organami jednostek samorządu terytorialnego w zakresie aktualizowania informacji o uprawnieniach z zakresu pomocy społecznej.	2007-2012
Zadanie nr 3	Prowadzenie akcji uświadamiania i informowania w środkach masowego przekazu.	2007-2012
Zadanie nr 4	Zlecenie w drodze umowy organizacjom społecznym, Kościołowi Katolickiemu i innym kościołom, związkom wyznaniowym, fundacjom, stowarzyszeniom, pracodawcom oraz osobom fizycznym i prawnym zadań z zakresu pomocy społecznej.	2007-2012
Zadanie nr 5	Tworzenie warunków dla partnerskiego określenia i wdrażania ponadlokalnych programów.	2007-2012
Zadanie nr 6	Wspieranie finansowe podmiotów wymienionych w zadaniu czwartym w zakresie realizowanych powiatowych zadań z zakresu pomocy społecznej oraz z zakresu rehabilitacji społecznej i zawodowej.	2007-2012

Zadanie nr 7	Wspieranie działań podejmowanych przez organizacje pozarządowe, zwłaszcza tam gdzie powstają luki w organizacji i realizacji zadań powiatowych.	2007-2012
Zadanie nr 8	Opracowanie i opublikowanie biuletynu dla organizacji pozarządowych.	2008

III Cel operacyjny

Poprawa jakości życia osób niepełnosprawnych poprzez intensyfikację działań na ich rzecz.

Zadania	Nazwa	Termin realizacji
Zadanie nr 1	Organizowanie turnusów rehabilitacyjnych.	2007-2012
Zadanie nr 2	Likwidacja barier architektonicznych w komunikowaniu się i technicznych.	2007-2012
Zadanie nr 3	Zaopatrzenie w sprzęt rehabilitacyjny, przedmioty ortopedyczne i środki pomocnicze dla osób niepełnosprawnych.	2007-2012
Zadanie nr 4	Prowadzenie warsztatów terapii zajęciowej.	2007-2012
Zadanie nr 5	Wsparcie osób niepełnosprawnych poprzez udzielanie pożyczek na rozpoczęcie działalności gospodarczej albo rolniczej.	2007-2012
Zadanie nr 6	Aktywizacja osób niepełnosprawnych do udziału w sporcie, kulturze, rekreacji i turystyce.	2007-2012
Zadanie nr 7	Pomoc w tworzeniu nowych miejsc pracy dla osób niepełnosprawnych, poprzez zwrot pracodawcom kosztów poniesionych na organizację nowych lub modernizację istniejących stanowisk pracy do potrzeb osób niepełnosprawnych, kosztów wynagrodzeń i składek na ubezpieczenie społeczne.	2007-2012
Zadanie nr 8	Współpraca z organizacjami pozarządowymi i fundacjami działającymi na rzecz osób niepełnosprawnych w zakresie rehabilitacji zawodowej i społecznej.	2007-2012
Zadanie nr 9	Opracowanie i realizacja Powiatowego Programu na Rzecz Osób Niepełnosprawnych.	2007-2012
Zadanie nr 10	Opracowanie Bazy Danych o osobach niepełnosprawnych.	2008

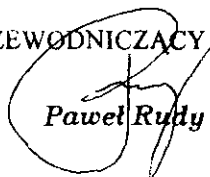
ZAKOŃCZENIE

Realizacja Powiatowej Strategii Rozwiązywania Problemów Społecznych przyczyni się do budowania w powiecie nowodworskim lokalnego systemu pomocy społecznej i zobowiąże działanie władz samorządowych i instytucji pomocy społecznej do pełnienia aktywnej roli w kształtowaniu modelu polityki społecznej.

Celem strategii są działania długookresowe i długofalowe, polegające na wzmacnianiu i rozwoju systemu profilaktyki społecznej poprawę sytuacji rodzin dotkniętych kryzysem oraz rozbudowie i różnicowaniu ofert opiekunczych dla dzieci i młodzieży od form rodzinnych po placówki, skupiające niewielkie liczby wychowanków, dostosowanych do lokalnych potrzeb.

Strategia jest zatem instrumentem do wdrażania lokalnych procedur na poziomie lokalnym przez władze samorządowe, mającym pobudzać do aktywności organizacje, instytucje, środowiska działające w obszarze pomocy społecznej, rozwoju gospodarczego i społecznego powiatu.

PRZEWODNICZĄCY RADY


Paweł Ruffy


p.o. DYREKTORA
Powiatowego Centrum Pomocy Rodzine
mgr Marek Rączka